

صندوق الحائط من سمارت



« دليل التشغيل



عناوين مهمة.

جهة الاتصال Daimler AG

Mercedesstraße 137
70327 Stuttgart, Alemania

إذا كانت لديك استفسارات فنية فيرجى التوجه إلى أحد مراكز خدمة سمارت الفنية المحلية.

لا يجوز نسخ هذا الكتيب كاملاً أو أجزاء منه إلا بإذن كتابي وصريح من الجهة الصانعة، كما لا يجوز تخزينه بأي حال من الأحوال على أي وسيط إلكتروني ولا يُسمح بنقله من خلال نسخة مصورة أو تسجيل صوتي أو بأي طريقة أخرى سواء كانت إلكترونية أو كهربائية أو ميكانيكية أو ضوئية أو كيميائية.

« المحتويات.

ii عناوين مهمة.

01

| | |
|--------------------------------|---|
| معلومات مهمة. | 1 |
| ملاحظات حول هذا الكتيب. | 1 |
| تعليمات السلامة في هذا الدليل. | 1 |
| تعليمات السلامة بالجهاز. | 1 |
| تعليمات السلامة العامة. | 2 |
| تعليمات عامة حول المنتج. | 2 |
| إرشادات الاستخدام. | 3 |

02

| | |
|---|---|
| مقدمة. | 4 |
| عرض المنتج. | 4 |
| تفريغ محتويات عبوة التغليف ومجموعة التجهيزات الموردة. | 4 |
| تمييز طرازات المنتج. | 5 |

03

| | |
|---|---|
| عملية الشحن. | 6 |
| عملية الشحن بواسطة صندوق العائط من سمارت. | 6 |

04

| | |
|-------------------------------|----|
| التغلب على الأعطال. | 8 |
| رسائل الخطأ خلال عملية الشحن. | 8 |
| أعطال التشغيل والحلول. | 9 |
| إيقاف وإعادة تشغيل المنتج. | 9 |
| الأسئلة الشائعة. | 10 |

05

| | |
|----------------------------|----|
| الملحق. | 11 |
| المواصفات الفنية. | 11 |
| مخططات الأبعاد والقياسات. | 12 |
| المواصفات والمعايير. | 13 |
| العلامة CE وبيان المطابقة. | 14 |
| الصيانة. | 14 |
| التنظيف والعناية. | 14 |
| العلامات التجارية. | 15 |
| حقوق المؤلف وحقوق الطباعة. | 15 |
| تعليمات تكهين المنتج. | 15 |

« معلومات مهمة.

ملاحظات حول هذا الكتيب.

- تم تسليم هذا الدليل كملحق أصلي مع صندوق الحائط من سمات الخاص بك وتم توثيق الخطوات والاختيارات اللازمة لتشغيل صندوق الحائط واستخدامه. للوصول السريع وتوفير نظرة عامة شاملة قدر المستطاع يتم في هذا الدليل تنسيق فقرات محددة بشكل مميز.
 - ◀ يتم تمييز الشروحات التي تتناول عرض الخيارات المختلفة والمكافئة (كما في هذه الحالة) من خلال التعداد النقطي.
 - ◀ يتم سرد الشروحات، التي تصف القيام بوظيفة، من خلال الأعداد ولذلك فهي تشير إلى ترتيب خطوات العمل الفردية.
- يجب عليك قراءة هذا الدليل، لأنه يحتوي على معلومات مهمة بشأن تشغيل صندوق الحائط مع سيارتك سمات. اتبع - بصفة خاصة - كافة تعليمات التشغيل والسلامة المنشورة في هذا الدليل.
- احتفظ بهذا الدليل في مكان آمن لحين الرجوع إليه. طالما يجري استخدام صندوق الحائط بواسطة أكثر من مستخدم، يجب تقديم محتويات هذا الدليل ولا سيما تعليمات السلامة في جميع الأحوال إلى كل مستخدم أو أن تكون في متناول يدهم.
- جميع الأبعاد الواردة في هذا الدليل مُقاسة بالمليمتر. كما يتم الإشارة إلى كل مفاصل بالصور المختلفة أينما دعت الحاجة لذلك.
- يُرجى مراعاة أنه من الوارد أن يتم تغيير بيانات المنتج الفنية وكذلك مواصفاته وخصائص تصميمه دون إشعار مسبق.

تعليمات السلامة في هذا الدليل.

يجب الالتزام بشكل خاص بالإرشادات التحذيرية والاحتياطات الواردة في هذا الدليل كما يلي. تشير الرموز إلى المعاني التالية:

خطر!



اتشير الفقرات المميزة بهذا الرمز إلى جهد كهربائي يُمكن أن يُشكل خطراً على بدنك وحياتك: ومخالفة ذلك قد يؤدي لوقوع إصابات بالغة وإلى الوفاة. لا يجوز بأي حال من الأحوال تنفيذ الإجراءات المميزة بهذا الرمز.

تنبيه!



تشير الفقرات المميزة بهذا الرمز إلى مخاطر أخرى يمكن أن تلحق الضرر بالجهاز نفسه أو بأجهزة كهربائية أخرى. يجب تنفيذ الإجراءات المميزة بهذا الرمز بعناية فائقة.

ملاحظة!



تشير الفقرات المميزة بهذا الرمز إلى معلومات وخصائص مهمة أخرى ضرورية من أجل التشغيل بشكل يعتمد عليه. يجب تنفيذ الإجراءات المميزة بهذا الرمز حسب الضرورة.

تعليمات السلامة بالجهاز.

تجد تعليمات السلامة والتشغيل الأخرى على جسم المنتج وعلى غطاء الأجزاء الإلكترونية من الداخل بصندوق الحائط. تشير الرموز إلى المعاني التالية:

تنبيه!



في جميع الأحوال يُرجى قراءة دليل التشغيل أولاً (هذا المستند)، وخصوصاً قبل فتح باب جسم صندوق الحائط من سمات.

تنبيه!



يُراعى احتمال وجود جهد كهربائي خطير في الأجزاء الداخلية بصندوق الحائط بعد فتح جسم الجهاز.

تعليمات السلامة العامة.

يُرجى مراعاة النقاط التالية:

- أحرص على قراءة هذا الدليل بعناية.
- التزم بجميع التحذيرات المذكورة.
- اتبع جميع التوجيهات الواردة.
- يجب أن يقوم فني كهرباء مؤهل بتركيب صندوق الحائط وتوصيله وإيقاف تشغيله في ظل مراعاة التشريعات واللوائح المحلية.
- يجب أن يكون الحد الأدنى للمسافة 50 سم من صندوق الحائط في جميع الجوانب بعد التركيب.
- لا تنزع غطاء الأجزاء الإلكترونية خلف باب جسم صندوق الحائط من سمات بأي حال من الأحوال: ولا يلزم تنظيف أو صيانة الأجزاء الموجودة خلفه بأي حال من الأحوال من جانب المستخدم.
- لا يُسمح بتشغيل صندوق الحائط من سمات إلا إذا كان باب جسم المنتج مغلقًا وموصدًا: تأكد قبل عملية الشحن، أن باب جسم المنتج مغلق وقم بإيصاله بواسطة المفاتيح المثلثية الموجود ضمن التجهيزات المُوردة.
- اقتصر على استخدام كماليات سمات المخصصة لهذا الجهاز والمتوافرة له.
- غير مسموح بتشغيل صندوق الحائط بالقرب من الماء الجاري أو رذاذ الماء: ومع ذلك فإن صندوق الحائط من سمات يتمتع بمقاومة كافية ضد رذاذ وتيارات الماء وفقًا لفئة الحماية المعنية.
- لا يجوز تثبيت صندوق الحائط من سمات في الأماكن المعرضة لخطر الفيضانات.
- لا يجوز تثبيت صندوق الحائط من سمات في مكان معرض لخطر الانفجارات (منطقة انفجار).
- يجب عدم لصق صندوق الحائط من سمات أو تغطيته بأية أغراض أو مواد أخرى، وذلك لكي يتوفر تدوير الهواء بشكل كافي في جميع الأوقات.
- لا يجوز بأي حال من الأحوال وضع السوائل أو الأغراض أو حتى الأوعية، المحتوية على سوائل، على جسم الجهاز.
- يُرجى مراعاة أن تشغيل جهاز إرسال عن بُعد بالقرب من صندوق الحائط (> 20 سم) قد يؤدي لوقوع اختلالات وظيفية بالجهاز وبالتالي يجب تجنب ذلك.
- هذا الجهاز غير مخصص للاستخدام من قِبل الأشخاص (شاملا الأطفال) الذين يعانون من ضعف في القدرات الجسدية أو الحسية أو العقلية أو الأشخاص الذين ليست لديهم خبرة أو معرفة به، ما لم يقيم شخص مسؤول عن سلامتهم بالإشراف عليهم أو توجيههم إلى كيفية الاستخدام الآمن للجهاز.
- ويجب مراقبة الأطفال لكي لا يعثوا بالجهاز.
- يُراعى أنه يجوز تثبيت صندوق الحائط من سمات وتشغيله على ارتفاع حتى 2000 متر فوق مستوى سطح البحر كحد أقصى.

تعليمات عامة حول المنتج.

يتوافق صندوق الحائط من سمات مع معايير التكنولوجيا الحالية وهو يُلي جميع الأحكام والتشريعات والمواصفات المتعلقة بالسلامة الفنية السارية. تهدف تعليمات السلامة الواردة في هذا الدليل إلى ضمان تشغيل الجهاز على نحو صحيح وآمن. ويُراعى أن مخالفة تعليمات السلامة والتوجيهات الواردة في هذا الدليل أو عدم الامتثال لها قد يؤدي إلى حدوث صعق كهربائي أو نشوب حريق و/أو وقوع إصابات بالغة. يجب أن يقوم فني كهرباء معتمد بمعالجة الأعطال التي قد تؤثر على سلامة الأفراد أو الأجهزة الكهربائية الموصلة أو سلامة الجهاز نفسه.

في حالة وقوع اختلالات وظيفية بصندوق الحائط، عليك التوجه دائمًا في البداية إلى المؤسسة التي أجرت عملية التركيب. وإذا تعذر التغلب على الخلل، يُرجى التوجه إلى مركز خدمة سمات الفنية المحلي.

وعلى أي حال يمكنك الاتصال بأحد مراكز خدمة سمات الفنية المحلية، في حالة:

- وقوع تلفيات ميكانيكية بجسم الجهاز،
- إزالة باب جسم الجهاز أو بتعذر غلقه أو تأمين قفله،
- عدم وجود مقاومة كافية ضد رذاذ الماء و/أو الأجسام الغريبة بشكل واضح،

- ◀ وقوع أضرار وظيفية ومرئية بمقبس الشحن أو كابل الشحن الخارجي،
- ◀ عدم عمل صندوق الحائط على النحو المرغوب أو وقعت به أضرار أخرى.

خطر!



في حالة التأكد من وجود أضرار بجسم الجهاز أو بمقبس الشحن أو بكابل الشحن، يجب عليك إيقاف صندوق الحائط على الفور، باستخدام المصهر (المصاهر) المركب (المركبة) مسبقاً داخل تركيبات المبنى: ولا يُسمح باستخدام صندوق الحائط في مثل هذه الحالة! وتوجه إلى أحد مراكز خدمة سمات الفنية المحلية!

إرشادات الاستخدام.

يُرجى مراعاة الإرشادات التالية لاستخدام صندوق الحائط:

- ◀ يجب أن يكون هذا الجهاز متصلاً دائماً بكابل أرضي خاص بمصدر الكهرباء. ويجب عمل وصلة كابل الأرضي وفحصها بمعرفة فني التركيب. ولا يُسمح بإجراء تغييرات بعد التركيب إلا بواسطة فني كهرباء معتمد.
- ◀ لا يجوز تركيب صندوق الحائط في الأماكن التي يتحرك فيها الأشخاص بشكل دائم. ويحظر التثبيت بمحاذاة طرقات المارة وطرقات النجاة المحددة بوجه خاص.
- ◀ إذا لم تكن هناك عملية شحن جارية، ينبغي دائماً سحب وتخزين كابل الشحن (الطرازات المزودة بمقبس شحن) أو إدخاله في مبيت قابس الشحن الجانبي (الطرازات الموصلة بكابل شحن ثابت)، بحيث لا يتعرض أحد لخطر التعثر.
- ◀ تأكد أن الجهد الاسمي والتيار الاسمي للجهاز يتطابقان مع تشريعات شبكة الكهرباء المحلية وأنه لا يتم تجاوز القدرة الاسمية في أثناء عملية الشحن.
- ◀ احرص على مراعاة تشريعات الأمان المعمول بها في البلد الذي تقوم فيه بتشغيل صندوق الحائط.
- ◀ يجب دائماً إيقاف وصلة التغذية عبر المصهر (المصاهر) المركب (المركبة) مسبقاً والمفتاح الخارجي للحماية من التيار المتسرب وذلك لضمان فصل صندوق الحائط عن شبكة الكهرباء كلياً.
- ◀ لا تقم أبداً بتشغيل صندوق الحائط في الأماكن الضيقة والمحدودة. ويجب التأكد بصفة خاصة من وقوف السيارة على مسافة مناسبة من صندوق الحائط ومن إمكانية التوصيل بكابل الشحن دون الحاجة لشده.
- ◀ يجب تخصيص مكان انتظار للسيارة في النطاق المقابل لصندوق الشحن. ويلزم أن تبلغ المسافة بين السيارة وصندوق الحائط 50 سم كحد أدنى وحتى 5 متر كحد أقصى.
- ◀ تأكد أن باب جسم صندوق الحائط مغلق وموصد دائماً في أثناء التشغيل. احفظ المفتاح المثلي الخاص بفتح الباب في مكان لا يصل إليه سوى المستخدمين المصرح لهم.
- ◀ لا تنزع غطاء الأجزاء الإلكترونية الداخلي الموجود خلف باب جسم صندوق الحائط بأي حال من الأحوال.
- ◀ لا تقم بأي حال من الأحوال بإجراء تغييرات على جسم الجهاز أو مجموعة الأسلاك الداخلية بصندوق الحائط: ومخالفة ذلك تمثل خطورة كما تُحل بشروط الضمان الأساسية وقد تؤدي لإلغاء الضمان على الفور.
- ◀ لا تسمح بتركيب و/أو إصلاح هذا الجهاز إلا بواسطة فني مؤهل: لا توجد أجزاء داخل الجهاز يمكن صيانتها بواسطة المستخدم.

« مقدمة.

شكرًا جزيلًا لاختيارك صندوق الحائط لشحن سيارتك سمارت! باختيارك لصندوق الحائط من سمارت فقد اخترت حلًا مبتكرًا ومستديمًا.

تساعد خاصية eMobility على الحفاظ على الموارد الطبيعية وحماية البيئة حماية مستدامة - كما هو الحال في نماذج المحرك الكهربائي من سمارت. يجمع صندوق الحائط من سمارت ما بين التصميم المتطور والجذاب والأداء الوظيفي المنطقي: وبحسب الحاجة يمكن للمستخدم الاختيار من بين الطرازات المزودة بمقبس شحن أو بكابل شحن ثابت والمصممة للاستخدام في الأماكن الخاصة أو شبه العامة.

تم تصنيع صندوق الحائط من سمارت بالكامل في ألمانيا وهو يلبي جميع اللوائح والمواصفات المعمول بها في الدول الأوروبية المعنية بشحن السيارات الكهربائية وفقا للمواصفة IEC 61851-1، Mode 3: للاطلاع على ذلك، اقرأ الفقرة "المواصفات والمعايير." في صفحة 13.

عرض المنتج.

يتيح صندوق الحائط من سمارت الخاص بك شحنًا آمنًا ومريحًا للسيارات الكهربائية وفقًا للمواصفة IEC 61851-1 Mode 3، كما أنه مصمم للشحن في أقل وقت ممكن.

وتجدر الإشارة إلى أننا نضع نصب أعيننا أهمية قصوى لسلامة المستخدم. وبناء عليه يتضمن صندوق الحائط خاصية التعرف على التيار المستمر المتسرب، التي تحمي بفاعلية تركيبات المبنى وسيارتك الكهربائية من حدوث قفلة كهربائية، والصعق الكهربائي، وغير ذلك من الأخطار الواردة أثناء التشغيل.

صندوق الحائط ملائم للاستخدام اليومي بكل سهولة: فمن خلال مؤشرات البيان الثلاثة الموجودة في النطاق السفلي لباب جسم المنتج يتاح لك الاطلاع على حالات التشغيل الحالية. وإذا وقع خلل وظيفي بالجهاز، يمكنك معرفته بسهولة من خلال كود العطل LED المعني دون الحاجة لفتح جسم الجهاز. ويصير صندوق الحائط من سمارت جاهزًا للشحن بعد بدء تشغيله بواسطة فني مختص، علما بأنه يتعين تفعيل عملية الشحن عبر المفتاح الرئيسي المدمج بشكل مستقل.

والسمة المشتركة بين جميع صناديق الحائط هي جسم المنتج المدمج، الذي يحمي التوصيلات الداخلية بشكل فعال من التأثيرات البيئية الخارجية والدخول غير المصرح به. وبصفة أساسية يجب تركيب وتشغيل جميع طرازات صندوق الحائط من خلال فني كهرباء مؤهل. وفي حالة وجود استفسارات في هذا الصدد يرجى التوجه إلى وكيل سمارت المحلي.

تفريغ محتويات عبوة التغليف ومجموعة التجهيزات الموردة.

يتم توريد صندوق الحائط من سمارت في صندوق من الورق المقوى مع عدة كماليات مختلفة، وهي ضرورية للتشغيل على النحو السليم. لذلك يتعين بعد تفريغ عبوة التغليف مباشرة التأكد من توريد الأجزاء التالية ضمن مجموعة التجهيزات الموردة:

| الجزء | الكمية | الوصف |
|-------------|--------|--|
| صندوق حائط | 1 | محطة شحن مكونة من جسم بلاستيكي مزود بباب قابل للغلق ولوحة تركيب منفصلة |
| دليل مختصر | 1 | دليل مختصر يشتمل على تعليمات السلامة في ملف مطبوع |
| طقم التركيب | 1 | طقم براغي للتثبيت بالجدار مكون من 4 x 2 برغي وخوابير الفيشر الخاصة بها، مفتاح ربط مثلثي، مفتاح للمقلاد الرئيسي (قطعتان) ومجموعة تخفيف الضغط المشتملة على براغي (قطعتان) سدادات للفتحات الخلفية بجسم الجهاز (3 قطع) |

وفي حالة عدم وجود جزء أو أكثر من الأجزاء المذكورة سالفًا بعد تفريغ عبوة التغليف، يُرجى الاتصال فورًا بوكيل سمارت المحلي.

ملاحظة!

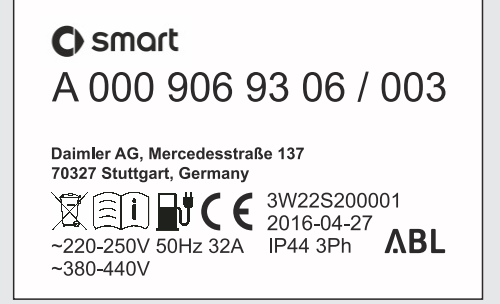
يوفر الصندوق الكرتون الذي تم توريد صندوق الحائط من سمارت فيه، حماية مثالية من التأثيرات الخارجية عند النقل والتخزين. حافظ على الصندوق الكرتون قدر الإمكان، وعبئ فيه صندوق الحائط من سمارت، إذا تعين إعادة إرساله إلى الشركة المصنعة أو نقله إلى مكان آخر بسبب خلل وظيفي.



تميز طرازات المنتج.

تشمل سلسلة صندوق الحائط من سماتر إصدارات مختلفة وهي مُعدلة ميكانيكيًا وكهربائيًا لتلائم تطبيقات متنوعة. لغرض التمييز يوجد ملصق المنتج بالجهة السفلية لصندوق الحائط وهو يشتمل على رقم جزء سماتر الخاص بصندوق الحائط. تأكد من طريق الملصق من أن الموديل المركب مشروح في هذا الدليل.

كما يشتمل على مسمى المنتج (A000 906 XX XX) بالإضافة إلى القيم المحددة المعنية بتوصيل التيار الكهربائي (الجهد، وتيار الشبكة الكهربائية، وشدة التيار) الخاصة بتمييز الطراز.



في هذا الكتيب يتم شرح صناديق الحائط التالية:

| الموديل | وصلة التيار الكهربائي | الطراز |
|-------------|-----------------------|---|
| A0009069206 | انظر ملصق المنتج | كابل شحن متصل بشكل ثابت طبقا للمواصفة IEC 62196-2 النوع 2، 6 متر تقريبا، قدرة الشحن 11 كيلوواط |
| A0009069306 | انظر ملصق المنتج | مقبس شحن مدمج طبقا للمواصفة IEC 62196-2 النوع 2 لكابل الشحن ثلاثي الأوضاع الاختياري، قدرة الشحن القصوى 22 كيلوواط |

لمزيد من المعلومات حول كابلات الشحن ثلاثية الأوضاع يرجى التوجه إلى وكيل سماتر المحلي.

احترس!

تشير المعلومات والمواصفات الفنية المذكورة في هذا الكتيب إلى الطرازات الواردة في هذا الدليل فقط ولا يجوز أن تسري على أية موديلات أخرى من صناديق الحائط: وقد يتم توريد هذه الطرازات مع أدلة إرشادية خاصة.



« عملية الشحن.

يجب إجراء التركيب الميكانيكي والكهربائي الفني لطرازات صندوق الحائط من سمات المشروحة في هذا الدليل بصفة أساسية عن طريق فني مؤهل: يجب إجراء الأعمال التحضيرية لتركيبات المبنى والتوصيل الكهربائي في تركيبات المبنى بصفة خاصة بواسطة فني كهرباء مؤهل، وأن يتم اعتماده بعد ذلك خلال بدء التشغيل. توجه إلى جهة فنية متخصصة في الكهرباء أو إلى وكيل سمات المحلي، الذي يسره تقديم الدعم في حالة وجود أسئلة خاصة بتركيب وتشغيل صندوق الحائط الخاص بك.

عملية التركيب نفسها مشروحة في دليل تركيب منفصل. يحتوي هذا الدليل على معلومات للتركيب الميكانيكي والكهربائي وكذلك بدء التشغيل اللاحق والاعتماد الوظيفي لصندوق الحائط. يجدر بك المشاركة بنفسك - إن أمكن - في عملية التشغيل الأولي التي تُجرى بواسطة فني كهرباء، لتتأكد من أنه بإمكانك إجراء عملية الشحن مستقبلاً بواسطة صندوق الحائط من سمات الخاص بك بدون مشكلة.

يتم عرض كل حالة من حالات التشغيل الحالية لصندوق الحائط عبر مؤشرات البيان الثلاثة الملونة الموجودة على الواجهة. يمكن لكل مؤشر من مؤشرات البيان...



...لا يضيء
(إيقاف مستمر).



...يومض



...يضيء
(تشغيل مستمر)

تجد مزيداً من المعلومات عن حالات التشغيل في الصفحات التالية.

عملية الشحن بواسطة صندوق الحائط من سمات.

صندوق الحائط مصمم لشحن سيارتك سمات بأسرع ما يمكن وفقاً للمواصفة IEC 61851-3 Mode 3. تتوقف مدة الشحن الفعالة على البطارية المركبة في السيارة وكذلك على حالة شحنها عند بداية عملية الشحن.



2 ع ون س باق

صندوق الحائط من سمات متوفر في طرازات مزودة بكابلات شحن ثابت أو بمقبس شحن من النوع 2. الطراز A0009069206 صادر بكابلات شحن مزودة بوسيلة شحن من النوع 2. هنا يتم إدخال وصلة الشحن في مبيت قابس شحن مناسب على الجانب الأيمن لصندوق الشحن ولا يتم سحبه إلا لعملية الشحن.

يتمتع الطراز A0009069306 بمقبس شحن، وتحتاج لتوفير كابل شحن ثلاثي الأوضاع اختياري للتوصيل بسيارتك سمات. يقدم هذا الطراز أيضاً بموتور كهربائي، يقوم بدوره بتثبيت قابس الشحن في صندوق الحائط، بمجرد توصيل كابل الشحن بصندوق الحائط والسيارة. تحصل على معلومات حول كابلات الشحن من وكيل توزيع سمات المحلي.

احترس!



لا يُسمح بتشغيل صندوق الحائط من سمات إلا إذا كان باب جسم المنتج مغلقاً وموصداً: تأكد قبل عملية الشحن، أن باب جسم المنتج مغلق وموصد بواسطة المفاتيح المثلثة الموجودة في مجموعة التجهيزات الموردة.

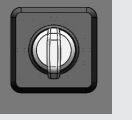
لشحن سيارتك ماركة سمات بصندوق الحائط، اتبع الآتي:

1. أوقف سيارتك بحيث يمكن توصيل مقبس السيارة بوسيلة شحن كابل الشحن بأريحية: لا يُسمح بشد كابل الشحن خلال عملية الشحن أو وضعه تحت ضغطاً!
2. افتح مقبس السيارة كما هو موصوف في دليل تشغيل السيارة.
3. افحص مؤشرات البيان الموجودة على واجهة صندوق الحائط: عندما يكون صندوق الحائط جاهزاً للاستخدام، يومض مؤشر البيان الأزرق (🔌) كل 5 ثوانٍ، في الوقت الذي لا يضيء فيه كلا مؤشري البيان الآخرين.
4. اسحب وصلة الشحن من مبيت قابس الشحن (طراز A0009069206) أو قم بتوصيل كابل الشحن ثلاثي الأوضاع الاختياري بمقبس الشحن على الجانب الأيمن لصندوق الحائط (طراز A0009069306).
5. أدخل وصلة كابل الشاحن بالكامل في مقبس السيارة.
6. قم بتفعيل عملية الشحن إذا لزم الأمر عن طريق مفتاح التشغيل على الجانب الأيمن لجسم المنتج.

المقلاد في وضع أفقي: عملية الشحن التالية محظورة.



المقلاد في وضع رأسي: عملية الشحن متاحة.



ملاحظة!



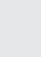
إتاحة الشحن ضرورية فقط من أجل بدء عملية الشحن: بعد ذلك يمكن إعادة المقلاد إلى الوضع الأفقي دون إيقاف عملية الشحن. بعد فصل الاتصال بالسيارة يكون صندوق الحائط ممنوعاً من إجراء عملية شحن جديدة.

يتم عرض حالات التشغيل عبر مؤشرات البيان الموجودة على واجهة صندوق الحائط:

| الوصف | عرض مؤشرات البيان |
|---|---|
| يومض مؤشر البيان الأزرق  كل 5 ثوان، بينما ينطفئ مؤشر البيان الأخضر  والأحمر  . عندئذ يمكن توصيل السيارة. |    |
| يضيء مؤشر البيان الأزرق  بصورة دائمة، عندما تكون السيارة موصلة، إلا أن عملية الشحن ليست متاحة حتى الآن من خلال المقلاد. |    |
| ينطفئ مؤشر البيان الأزرق  ويضيء مؤشر البيان الأخضر بصفة دائمة، عندما تكون السيارة موصلة، وعملية الشحن متاحة من خلال المقلاد: في هذه الحالة ينتظر صندوق الحائط بدء عملية الشحن من خلال السيارة. |    |
| خلال عملية الشحن الفعلية يومض مؤشر البيان الأخضر  . يمكن إيقاف عملية الشحن يدوياً في السيارة، ويتم إنهاؤها أوتوماتيكياً عن طريق السيارة بعد اكتمال عملية الشحن. |    |
| إذا تم إيقاف عملية الشحن مؤقتاً أو في حالة اكتمالها، يضيء مؤشر البيان الأخضر  بصورة دائمة مجدداً. |    |

ملاحظة!



وبصفة عامة يتم إنهاء عملية الشحن عن طريق السيارة، وليس عن طريق صندوق الحائط. يُظهر مؤشر البيان الأخضر المضيء  من واقع الاتصال بالسيارة، أن عملية الشحن متوقفة مؤقتاً أو أنها مكتملة: لا يمكن التمييز بين كلتا الحالتين إلا وفقاً لمؤشر حالة شحن البطارية في السيارة. إذا لم يتم شحن السيارة بالكامل حتى بعد عملية شحن طويلة بدرجة كافية، يرجى التوجه إلى الوكيل المحلي لسمارت.

بعد انتهاء عملية الشحن اسحب الكابل من مقبس السيارة وخرنه بشكل سليم لعملية الشحن القادمة.

« التغلب على الأعطال.

صندوق الحائط من سمات مصمم لأقصى حد من سلامة التشغيل ولشحن يعتمد عليه لأقصى درجة. إذا ظهر خلل أثناء العمل، فإنه ينعكس على مؤشرات البيان الموجودة على واجهة صندوق الحائط. سوف نوضح لك في الفصل التالي كيفية التعرف على حالات الأعطال وما الإجراءات التي يتعين عليك القيام بها للتغلب على الخلل.

رسائل الخطأ خلال عملية الشحن.

قد تحدث اختلالات وظيفية وأعطال خلال عملية الشحن، وتؤدي إلى منع الشحن السليم للسيارة وفقاً للمواصفة IEC 61851.1. يرصد صندوق الحائط من سمات الأخطاء الداخلية المحتملة وكذلك الأخطاء التي تقع ناحية السيارة بشكل مستقل ويعرضها على مؤشرات البيان.

لعرض حالات الأعطال تضيء مؤشرات البيان وتومض بنمط محدد ومتكرر. يتم عرض الحالات التالية:

| عرض مؤشرات البيان | وصف الخطأ |
|---|---|
|  | عندما يضيء مؤشر البيان الأحمر  ويومض مؤشر البيان الأزرق  أو مؤشر البيان الأخضر  أو كلاهما، فهذا يعني أن صندوق الحائط قد رصد خطأ ما. للوصول إلى الخطأ، قم بإنهاء عملية الشحن الحالية وابدأها من جديد لتصفير الخطأ، |
|  | فإذا ظهر الخطأ بصورة متكررة أو دائمة، أوقف صندوق الحائط (انظر 9 صفحة) واتصل بأحد مراكز خدمة سمات الفنية المحلية. |
|  | |
|  | عندما يومض مؤشرا البيان الأحمر  (كل 01 ثوان) والأخضر  (كل ثانيتين)، لا يوفر صندوق الحائط إلا قدرة شحن منخفضة. |
| | إذا ظهر العطل بصورة متكررة أو دائمة، أوقف صندوق الحائط (انظر 9 صفحة) واتصل بأحد مراكز خدمة سمات الفنية المحلية. |

ملاحظة!

تجد قائمة شاملة لجميع رسائل الخطأ في دليل تركيب صندوق الحائط الخاص بك.



يُعيد صندوق الحائط تشغيل عملية الشحن في معظم حالات الأخطاء أوتوماتيكياً وأثناء ذلك يفحص التوصيل بسيارة سمات. أثناء العمل يُستحسن إعادة تشغيل عملية الشحن يدوياً عند ظهور أحد الأخطاء من خلال فصل وإعادة توصيل المكونات، لأنه لا يمكن التغلب على جميع الأخطاء من خلال إعادة التشغيل الأوتوماتيكي.

احترس!

إذا أظهر صندوق الحائط رسائل خطأ مستقبلاً خلال عملية شحن السيارة، توجه على أي حال إلى مركز خدمة سمات الفنية المحلي. قد يلزم إجراء إصلاح للسيارة أو استبدال صندوق الحائط أو كابل الشحن، قبل أن يتسنى إعادة شحن السيارة من خلال صندوق الحائط.



أعطال التشغيل والحلول.

لضمان التشغيل على نحو آمن، يجب أن يكون صندوق الحائط محميًا بمصهر (مضاهر) مركبة مسبقًا ومفتاح خارجي للحماية من التيار المتسرب. عند وقوع خلل يتعين عليك التأكد أولاً من نوع الخلل لاتخاذ الإجراء المناسب ولتتمكن من إعادة تشغيل الجهاز فيما بعد.

يمكن أن تقع الاختلالات التالية:

| الخلل | السبب المحتمل | الحل المقترح |
|---------------------------------------|---|--|
| مؤشرات البيان لا تعمل | لا يتم إمداد صندوق الحائط بالجهد الكهربائي. | تم قطع التغذية الكهربائية من ناحية المبنى: افحص مفتاحي MCB و RCCB المركبين مسبقاً وأعد تشغيلهما إذا لزم الأمر. إذا ظهر العطل بصورة متكررة أو دائمة، اتصل بأحد مراكز خدمة سمارت الفنية المحلية. |
| لم يتم التعرف على السيارة الكهربائية. | حدث عطل داخلي بصندوق الحائط. | يلزم تغيير صندوق الحائط. في هذه الحالة توجه إلى أحد مراكز خدمة سمارت الفنية المحلية |
| تشير مؤشرات البيان إلى بلاغ خطأ. | لم يتم إدخال كابل الشحن بشكل صحيح في السيارة أو صندوق الحائط. | اخلع قابس الشحن من السيارة أو صندوق الحائط ثم أعد إدخاله: إذا ظهر العطل مجدداً، افحص كابل الشحن ثلاثي الأوضاع واتصل بأحد مراكز خدمة سمارت الفنية المحلية. |
| تشير مؤشرات البيان إلى بلاغ خطأ. | صندوق الحائط من سمارت يرصد عطلاً. | ابدأ عملية الشحن من جديد: إذا ظهر العطل بصورة متكررة أو دائمة، أوقف صندوق الحائط (انظر انظر أدناه) واتصل بأحد مراكز خدمة سمارت الفنية المحلية. |

ملاحظة!



إذا حدث عطل بوصلة التغذية الكهربائي الخاصة بصندوق الحائط، أوقف صندوق الحائط (انظر أدناه) واتصل بأحد مراكز خدمة سمارت الفنية المحلية.

إيقاف وإعادة تشغيل المنتج.

يمكنك إيقاف صندوق الحائط من سمارت الخاص بك عند الحاجة. ولإيقاف صندوق الحائط، اتبع ما يلي:

1. أطفئ المفتاح الخارجي للحماية من التيار المتسرب (فيتم قطع توصيل صندوق الحائط بالتيار الكهربائي).
2. بالإضافة إلى ذلك أطفئ المصهر (المضاهر) المركب (المركبة) مسبقاً. عندئذ لا تتاح إمكانية الشحن بصندوق الحائط من سمارت.

ولإعادة تشغيل صندوق الحائط مرة أخرى في وقت لاحق، اتبع ما يلي:

1. قم بتشغيل المصهر (المضاهر) المركب (المركبة) مسبقاً.
 2. قم بتشغيل المفتاح الخارجي للحماية من التيار المتسرب بشكل إضافي (فيتم توصيل صندوق الحائط بالتيار الكهربائي).
- عند إعادة توصيل صندوق الحائط من سمارت بالتيار الكهربائي مرة أخرى، فإنه يبدأ بعملية التشغيل: عندئذ يتم فحص الوحدة الإلكترونية الداخلية، للتأكد من الأداء الوظيفي الصحيح. ويتم عرض هذه العملية عبر مؤشرات البيان على واجهة صندوق الحائط من سمارت كما يلي.

| الوصف | عرض مؤشرات البيان |
|--|-------------------|
| تومض جميع مؤشرات البيان مرة واحدة... | |
| ...ثم تنطفئ. | |
| عند التوصيل يومض مؤشر البيان الأزرق ومؤشر البيان الأخضر , لعرض إصدار البرنامج الحالي (ليس لذلك صلة بالتشغيل). | |

وبعدها يومض مؤشر البيان الأزرق كل 5 ثوان، بينما ينطفئ مؤشر البيان الأخضر والأحمر . عندئذ يمكن توصيل السيارة للقيام بالشحن.

الأسئلة الشائعة.

فيما يلي نعرض لك بعض الأسئلة الشائعة الخاصة بتركيب وتشغيل صندوق الحائط من سمات الخاص بك. يرجى قراءة هذه الفقرة أولاً قبل التوجه إلى مركز الخدمة الفنية المحلي: ربما تجد الإجابة على سؤالك هنا.

هل يُسمح لي تركيب صندوق الحائط من سمات بنفسِي؟

- ◀ لا، يجب دائماً أن يتم التركيب الميكانيكي ولا سيما التركيب الكهربائي لصندوق الحائط من سمات بواسطة فني كهرباء مؤهل. وحينها فقط يمكن ضمان تشغيل آمن من الناحية الكهربائية.
- ◀ يمكن أن يؤدي التركيب الذاتي لصندوق حائط سمات، إلى انتهاك شروط الضمان ويُهني حماية الضمان المقدمة لتشغيل صندوق الحائط.

كيف يجب حماية صندوق الحائط من سمات كهربائياً؟

- ◀ يجب أن يكون صندوق الحائط من سمات محميًا في تركيبات المبنى بجميع الأطوار وكذلك عن طريق مفتاح للحماية من التيار المتسرب (النوع A على الأقل). يرجى دائماً مراعاة جميع لوائح التشغيل المحلية للأجهزة الكهربائية، التي قد أن تنص على استخدام مفتاح آخر للحماية من التيار المتسرب (النوع B مثلاً).

هل يمكن تشغيل صندوق الحائط من سمات بشكل أحادي الطور أيضاً؟

- ◀ نعم، بصفة عامة يمكن تشغيل كل موديل من موديلات صندوق الحائط من سمات بشكل أحادي الطور.

صندوق الحائط من سمات لا يعمل (لا توجد مؤشرات بيان). كيف أكتشف الخطأ؟

- ◀ عندما لا تكون هناك سيارة موصلة بصندوق الحائط، يجب أن يومض مؤشر البيان الأزرق على الواجهة الأمامية لصندوق الحائط كل 5 ثوان تقريباً. إذا لم يحدث ذلك، افحص:
 1. المصهر (المصاهر) المركب (المركبة) مسبقاً
 2. المفتاح الخارجي للحماية من التيار المتسربإذا لم تشر تجهيزات الحماية هذه إلى أي خلل واضح، توجه إلى مركز خدمة سمات الفنية المحلي.

قدرة شحن صندوق الحائط من سمات أقل من المتوقع. ما الذي يكمن وراء ذلك؟

- ◀ في بعض الأعطال تتولى دوائر حماية صندوق الحائط من سمات الحد من شدة التيار: في هذه الحالة إذا كان مؤشر البيان الأحمر يومض كل 10 ثوان، تكون عملية الشحن ما تزال ممكنة. في حالة تعرض إجراءات الحماية الداخلية للتفعيل بصورة متكررة أو دائمة، أوقف صندوق الحائط (انظر 9 صفحة) واتصل بمركز خدمة سمات الفنية المحلي.

فقدت مفتاح فتح جسم المنتج أو إتاحة الشحن. هل يمكنني طلب مفتاح جديد؟

- ◀ يوجد في مجموعة التجهيزات الموردة لصندوق حائط سمات مفتاح مثلثي لباب جسم المنتج. وبالإضافة إلى ذلك يتم توريد مفتاحين للمقلاد الجانبي، الذي يتم عن طريقه تفعيل عملية الشحن. إذا كان كلا مفتاحي المقلاد مفقودين والمقلاد موضوع بشكل أفقي على الجانب الأيمن لجسم المنتج، يكون صندوق الحائط ممنوعاً من التشغيل ولا يمكن إجراء عملية شحن أخرى. توجه إلى التاجر الذي اشتريته منه صندوق الحائط، لتطلب مفتاح ثلاثي جديد أو مفتاح لقفل المفتاح الكهربائي.

أين يمكنني طلب قطع غيار لصندوق الحائط؟

- ◀ إذا كنت تحتاج قطع غيار لصندوق الحائط الخاص بك، يرجى التوجه إلى مركز خدمة سمات الفنية المحلي.

« الملحق.

المواصفات الفنية.

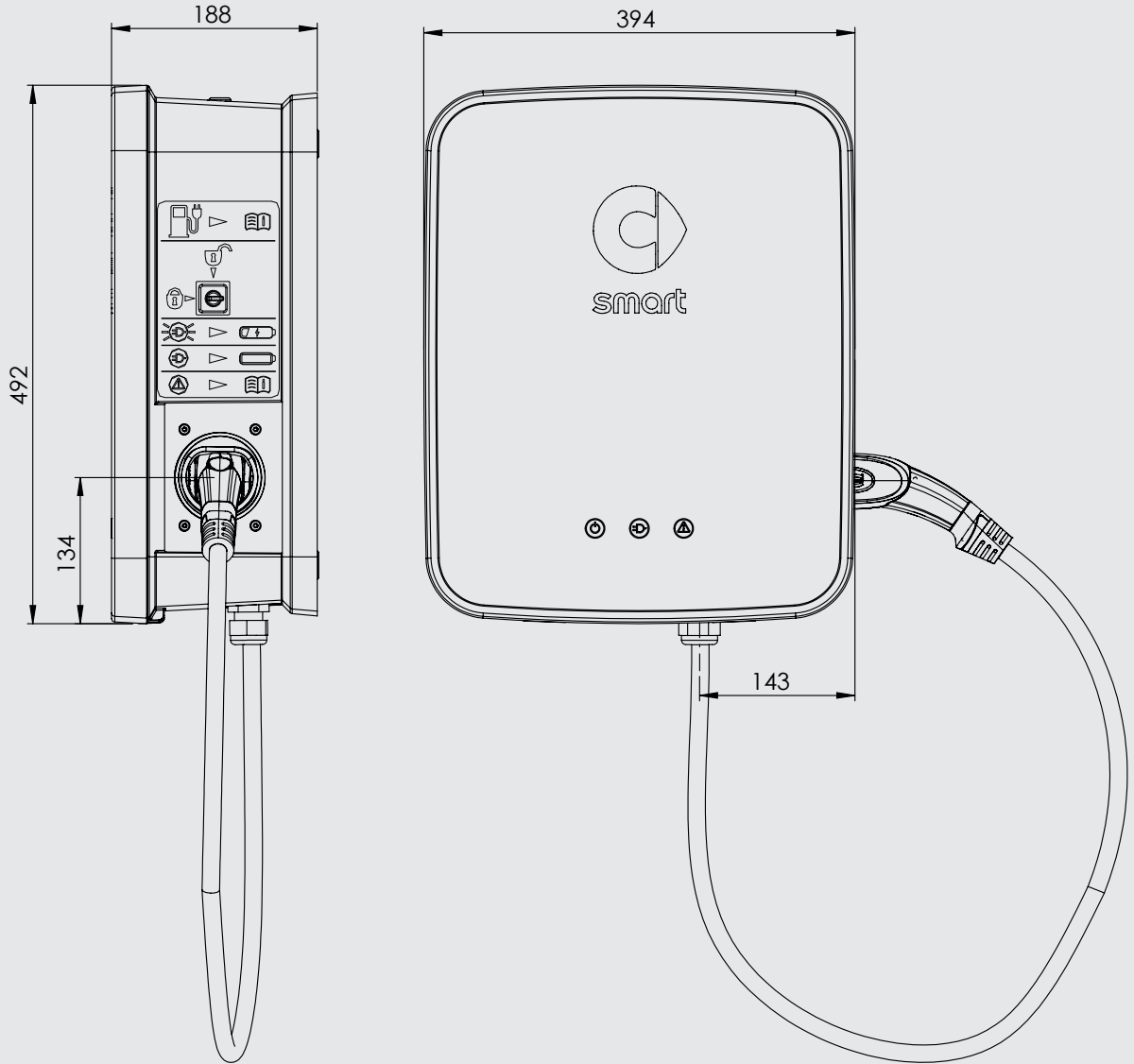
| A0009069306 | A0009069206 | الطراز |
|--|-----------------------------------|----------------------------------|
| طبقا للمواصفة IEC 61851-1 / 61439-7 | | التشريعات |
| يسري على خط إمداد يصل إلى 16 x 5 مم ² كحد أقصى | | وصلة التيار الكهربائي |
| انظر ملصق المنتج | | الجهد الاسمي |
| 32 أمبير، 3 أطوار | 16 أمبير، 3 أطوار | التيار الاسمي |
| 50 هرتز | | التردد الاسمي |
| 22 كيلوواط | 11 كيلوواط | قدرة الشحن القصوى |
| مقبس شحن من النوع 2 | كابل شحن من النوع 2، 6 متر تقريبا | مأخذ الشحن |
| الكشف الإلكتروني عن التيار المستمر المتسرب $I_{\Delta n, d.c.} \geq 6$ مللي أمبير DC-RCM | | تجهيزات الحماية |
| منفذ RS485 داخلي (لا يمكن الوصول إليه بواسطة المستخدم/فني التركيب) | | وحدة التشغيل/قيم البارامترات |
| -30 إلى 50 °م | | درجة الحرارة المحيطة عند التشغيل |
| -30 إلى 85 °م | | درجة حرارة التخزين |
| 5 إلى 95 % (غير متكثف) | | رطوبة الهواء نسبية |
| I | | فئة الحماية |
| III | | فئة الجهد الزائد |
| 3 | | درجة الاتساخ |
| IP44 | IP54 | نوع حماية جسم الجهاز |
| IK08 | | مقاومة الاصطدامات |
| 492 x 400 x 194 مم (ارتفاع x عرض x عمق) | | الأبعاد شاملة لوحة التركيب |
| 492 x 400 x 162 مم (ارتفاع x عرض x عمق) | | الأبعاد بدون لوحة التركيب |
| 477.9 x 376.4 x 32 مم (ارتفاع x عرض x عمق) | | أبعاد لوحة التركيب |
| ≥ 2.000 متر فوق مستوى سطح البحر (فوق سطح البحر) | | ارتفاع التركيب الأقصى |
| حوالي 5.7 كجم | حوالي 14 كجم | وزن كل وحدة شاملة لوحة التركيب |
| حوالي 4.7 كجم | حوالي 13 كجم | وزن كل وحدة بدون لوحة التركيب |

مخططات الأبعاد والقياسات.

يتم توريد صندوق الحائط المزود بكابل شحن ثابت. يتم الإشارة إلى جميع الأبعاد الخارجية في مخططات الأبعاد التالية.

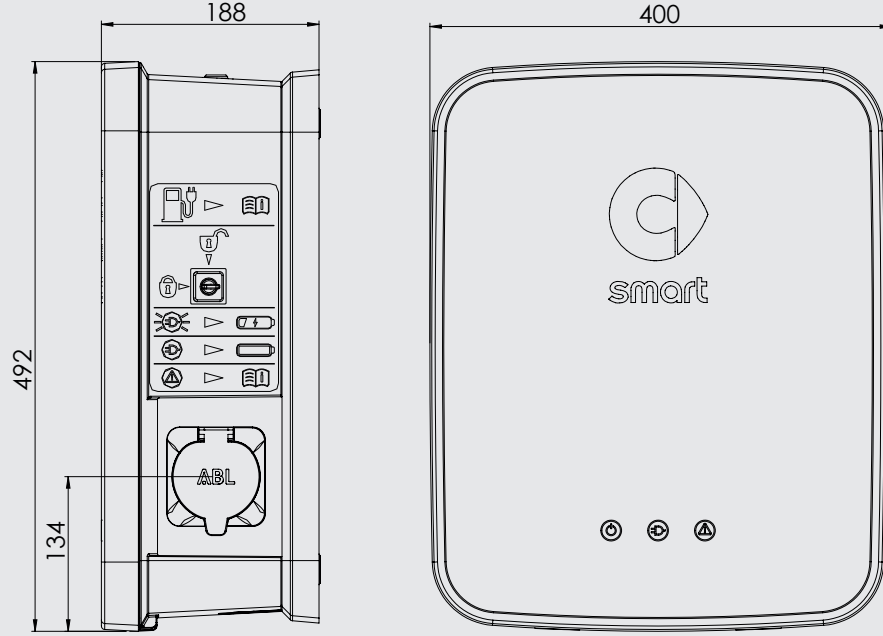
صندوق الحائط المزود بكابل شحن ثابت.

عرض من الأمام والجوانب (جميع البيانات مُقاسة بالمليمتر)



صندوق حائط مزود بمقبس شحن

منظر من الأمام والجوانب (جميع البيانات مُقاسة بـ مم)



المواصفات والمعايير.

يُلبى صندوق الحائط من سمات المعايير وفئات الحماية التالية:


المواصفات العامة

| المواصفات | الشرح |
|------------|---|
| 2014/30/EU | مواصفة التوافق الكهرومغناطيسي EMV |
| 2011/65/EU | مواصفة الحد من المواد الخطرة RoHS 2 |
| 2012/19/EU | مواصفة الأجهزة الكهربائية والإلكترونية القديمة WEEE |
| 2014/35/EU | مواصفة الجهد المنخفض |
| ElektroG | قانون الأجهزة الكهربائية والإلكترونية |

المعايير المتعلقة بسلامة الجهاز

| المعيار | الشرح |
|---------------------------|---|
| IEC 61851-1 Ed 2.0:2010 | نظام شحن موصل للسيارات الكهربائية - جزء 1: المتطلبات العامة |
| IEC/TS 61439-7:2014 | جزء 7: مجموعات أجهزة توصيل لتطبيقات محددة مثل المراسي والمخيمات والأسواق ومحطات الشحن الخاصة بالسيارات الكهربائية |
| DIN EN 61851-1: 2012-01 | نظام شحن موصل للسيارات الكهربائية - جزء 1: المتطلبات العامة |
| E DIN EN 61851-22:2011-04 | نظام شحن موصل للسيارات الكهربائية - جزء 22: محطة شحن ذات تيار متردد للسيارات الكهربائية |
| HD 60364-7-722:2012 | إنشاء الأنظمة منخفضة الجهد - جزء 7-722: التغذية الكهربائية للسيارات الكهربائية |

فئات و أنواع الحماية

| شرح | فئة الحماية / نوع الحماية |
|--|---|
| الجهاز مطابق لفئة الحماية 1. |  |
| نوع حماية الجهاز: حماية ضد توغل الأجسام الغريبة والصلبة التي يزيد قطرها على 1 مم وحماية ضد رذاذ الماء (الطراز: A0009069306). | IP 44 |
| نوع حماية الجهاز: حماية ضد اللمس، الغبار بكميات تلحق الضرر ورذاذ الماء (الطراز: A0009069206) | IP 54 |

العلامة CE وبيان المطابقة.

صندوق الحائط من سماتر يحمل العلامة CE. بيان المطابقة المرفق متاح للتحميل في صيغة إلكترونية على رابط

www.yourwallbox.de



الصيانة.

صندوق الحائط من سماتر بعد التركيب يعتبر عديم الصيانة إلى حد بعيد. بما أن صندوق الحائط من مرسيديس بنز يعالج جهودًا كهربائية عالية داخليًا، فمن المستحسن، إجراء فحص ظاهري لجسم المنتج وفحص الأجزاء الخارجية والملحقات المتاحة، وذلك بعد فترة محددة (مثلًا ستة أشهر).

خطر!



لا تنزع الغطاء الداخلي لصندوق الحائط من سماتر بأي حال من الأحوال: لا يلزم تنظيف أو صيانة الأجزاء بأي حال من الأحوال من جانب المستخدم.

قم بإجراء فحص ظاهري للسطح الخارجي لجسم المنتج وكذلك مقبس (مقابس) الشحن من حيث وجود عيوب.

< قم بإجراء فحص ظاهري لكابل الشحن وتأكد من أن الكابل لا يظهر عليه أي أضرار أو تشوهات واضحة.

إذا اكتشفت عيوبًا واضحة عند إجراء الفحوصات السابقة، يرجى التوجه إلى مركز خدمة سماتر الفنية المحلي.

احرص على إصلاح جميع العيوب قبل تشغيل صندوق الحائط من جديد. وحتى ذلك الحين أوقف صندوق الحائط كما هو مشروح في الفقرة "إيقاف وإعادة تشغيل المنتج." في صفحة 9.

< لا يتوفر بصندوق الحائط من سماتر مفتاح محدد للتشغيل أو الإيقاف: فإذا كنت ترغب في إيقاف صندوق الحائط، يتعين عليك دائمًا نقل المصهر (المصاهر) المركب (المركبة) مسبقًا في تركيبات المبنى والمفتاح الخارجي للحماية من التيار المتسرب إلى الوضع 0 (Off/إيقاف).

< يجب فحص المفتاح الخارجي للحماية من التيار المتسرب كل ستة أشهر من حيث الأداء الوظيفي، للتأكد من عمله بشكل صحيح خلال التشغيل.

التنظيف والعناية.

< يمكن تنظيف السطح الخارجي لصندوق الحائط من سماتر بواسطة قطعة قماش جافة.

< لا تستخدم وسائل تنظيف أو مواد شمعية أو مذيبيات ضارة (مثل بنزين التنظيف أو مخفف الطلاء)، لأن هذه المواد يمكنها إفساد السطح الخارجي ومؤشرات الجهاز.

< لا تستخدم مواد تنظيف أو اسفنجيات كاشطة، لأنها قد تؤدي إلى خدش السطح الخارجي لجسم المنتج.

خطر!

لا يُسمح بأي حال من الأحوال بتنظيف صندوق الحائط من سمات بماكينه تنظيف بالضغط العالي أو أي جهاز مشابه، فعن طريقه يمكن أن تتسرب سوائل أو بخار نتيجة الضغط العالي إلى فتحات جسم المنتج.

العلامات التجارية.

جميع العلامات التجارية والماركات الوارد ذكرها في هذا الكتيب أو التي تحظى بالحماية من قبل طرف ثالث تخضع بدون أية قيود للأحكام المنصوص عليها في قانون العلامات التجارية المعمول به ولمواد حقوق الملكية ذات الصلة بالمالك المسجل المعني بهذا الشأن. جميع العلامات التجارية والأسماء التجارية أو أسماء الشركات المذكورة في هذا الصدد هي في حقيقة الأمر علامات تجارية أو علامات مسجلة لمالكها المعني أو يمكن أن تكون كذلك. كما يحتفظ المالك بجميع الحقوق التي لم يتوافق عليها هنا بشكل صريح. عدم وجود تمييز صريح للعلامة التجارية المستخدمة في هذا الكتيب لا يُعطي الحق في استبعاد حقوق الأطراف الأخرى.

حقوق المؤلف وحقوق الطباعة.

Copyright © 2017

الإصدار 1.1, MB-UM-Wallbox-2017-03-06

جميع الحقوق محفوظة.

من الممكن أن يتم إدخال تعديلات على جميع البيانات الواردة في هذا الدليل بدون إشعار مسبق ودون أن تتحمل الجهة الصانعة أية مسؤولية تجاه ذلك الأمر. من الممكن أن تختلف جميع الصور الواردة في هذا الدليل عن المنتج المورد ولا تقع أية مسؤولية على الجهة الصانعة. ويُرجى العلم بأن الجهة الصانعة غير مسؤولة عن أي خسارة و/أو أضرار ناتجة عن بيانات أو خطأ محتمل في معلومات هذا الدليل. لا يجوز نسخ هذا الكتيب كاملاً أو أجزاء منه إلا بإذن كتابي وصريح من الجهة الصانعة، كما لا يجوز تخزينه بأي حال من الأحوال على أي وسيط إلكتروني ولا يُسمح بنقله من خلال نسخة مصورة أو تسجيل صوتي أو بأي طريقة أخرى سواء كانت إلكترونية أو كهربائية أو ميكانيكية أو ضوئية أو كيميائية.

تعليمات تكهين المنتج.



لغرض الحفاظ على البيئة وحمايتها ووقايتها من التلوث وإعادة استغلال المواد الخام (إعادة التدوير) بصورة مثالية، فقد أصدرت اللجنة الأوروبية مواصفة (EAG-VO و WEEE-Richtlinie 2002/96/EG)، والتي يتم من خلالها استرداد الأجهزة الكهربائية والإلكترونية من الجهة الصانعة من أجل تكهينها وإعادة استغلالها بطريقة صحيحة ومحافظة على البيئة. وبناءً عليه فإنه لا يجوز تكهين الأجهزة، المميزة بهذا الرمز، داخل الاتحاد الأوروبي ضمن النفايات المنزلية التي لم يتم فرزها: يُرجى الاستعلام لدى السلطات المحلية لديك عن أنسب الطرق الخاصة بالتكهين. خامت التصنيع قابلة لإعادة التدوير طبقاً لعلامتها المميزة. اعلم أنك ستساهم بدور بالغ الأهمية في حماية بيئتنا إذا ما شاركت في إعادة استخدام الأجهزة القديمة واستغلالها مادياً أو الانتفاع منها بأي صورة مناسبة.

من الوارد أن تكون قد طرأت بعض التعديلات الفنية الطفيفة بواسطة الجهة الصانعة للمنتج بعد نشر هذا الدليل. وقد يؤدي ذلك بالضرورة إلى تغير طفيف في المظهر الخارجي. أما الاختلافات الموجودة في الألوان فهي ناتجة عن عملية الطباعة

www.smart.com

smart – a Daimler Brand

Daimler AG, smart/MM, H336, Mercedesstr. 137, 70327 Stuttgart