

# Mercedes-Benz Wallbox Home



Kullanma Kılavuzu

**Mercedes-Benz**  
The best or nothing.



# Önemli adresler

## İletişim

Mercedes-Benz AG  
Mercedesstraße 120  
70372 Stuttgart, Almanya

Teknik sorularınız için lütfen Mercedes-Benz'in yerel teknik desteğine başvurunuz.

İşbu kılavuz, yazılı bir izin olmadan, kısmen veya bütünüyle hiçbir şekilde çoğaltılamaz, elektronik ortamda kaydedilmez veya farklı bir şekilde elektronik, elektriksel, optik, kimyasal olmak üzere fotokopi veya ses kaydı ile aktarılamaz.

# İçindekiler

Önemli adresler	ii	Şarj işlemi sırasındaki hata bildirimleri	8
<b>Önemli bilgiler</b>	<b>1</b>	Arızalar ve çözümleri	9
Kılavuza ilişkin bilgiler	1	Ürünün devre dışı bırakılması ve yeniden devreye alınması	9
Kılavuzda yer alan güvenlik uyarıları	1	Sık sorulan sorular	10
Cihazdaki güvenlik uyarıları	1	<b>Ek</b>	<b>12</b>
Genel güvenlik uyarıları	2	Teknik bilgiler	12
Ürünle ilgili genel uyarılar	2	Ölçülü resimler ve ebatlar	13
Kullanıma ilişkin uyarılar	3	Normlar ve direktifler	13
<b>Giriş</b>	<b>4</b>	CE işareti ve uyumluluk bildirimini	14
Ürün tanımı	4	Bakım	14
Ambalajdan çıkarma ve paket içeriği	4	Temizlik ve bakım işlemleri	15
Ürün varyasyonu tanımlama	5	Marka	15
<b>Şarj etme işlemi</b>	<b>6</b>	Telif hakkı ve çoğaltma hakkı	16
Mercedes-Benz Wallbox Home ile Şarj İşlemi	6	Bertaraf bilgileri	16
<b>Arıza Giderme</b>	<b>8</b>		



# Önemli bilgiler

## Kılavuza ilişkin bilgiler

Mevcut kılavuz, Mercedes-Benz Wallbox Home'un çalışması, devreye alınması ve hizmet dışı bırakılması için gerekli adımları ve seçenekleri belgelemektedir. Kılavuz içerisinde yer alan birtakım paragraflar, bilgilerin hızlı ve konumsal bir şekilde ulaştırılabilmesi için, özel olarak formatlandırılmıştır.

Çeşitli eşdeğer fonksiyonlara işaret eden tarifler (burada olduğu gibi), sıralama işaretleri ile belirtilmektedir.

- Bir fonksiyonun nasıl yerine getirileceğini açıklayan tarifler, numaralı olarak açıklanmakta ve böylelikle her bir adımı izlediği sıraya göre tanımlanmaktadır.

Wallbox'un, Mercedes-Benz aracınız ile birlikte çalıştırılmasına ilişkin önemli bilgiler içerdiğinden, bu kılavuzu okumayı kesinlikle ihmal etmeyiniz. Bu kılavuzda yer alan tüm çalıştırma ve güvenlik talimatlarına bilhassa uyunuz.

Gereken durumlarda tekrardan başvurabilmek için, bu kullanma kılavuzunu güvenli bir yerde saklayınız. Wallbox'un birden fazla kişi tarafından kullanılması durumunda; özellikle güvenlik uyarıları olmak üzere, kullanma kılavuzunun içeriği her kullanıcıya kesinlikle aktarılmalıdır veya onlar tarafından ulaşabilir olmalıdır.

Bu kullanma kılavuzunda kullanılan tüm ölçüler milimetredir. Gereken durumlarda bazı şekiller için ilgili ölçek birimi de verilmiştir.

Ürünün tüm teknik verilerinin, spesifikasyon ve tasarım bilgilerinin, önceden bildirilmeden değiştirilebileceğini lütfen unutmayınız.

## Kılavuzda yer alan güvenlik uyarıları

Bu kılavuzda, aşağıdaki şekilde işaretlenmiş olan tehlike uyarıları ve güvenlik önlemleri özellikle dikkate alınmalıdır. Semboller aşağıdaki anlamlara gelmektedir:

### TEHLİKE!

Bu sembol ile işaretlenmiş bölümler, hayati tehlike oluşturabilecek elektrik gerilimlerine işaret eder. Aykırı davranılması ağır yaralanmalara veya can kaybına yol açabilir. Bu sembollerle işaretli işlemlerin yapılması kesinlikle yasaktır.

### İKAZ!

Bu sembol ile işaretlenmiş olan bölümler, cihazın kendisinde veya elektrik tüketen diğer cihazlarda hasar oluşumuna yol açabilecek diğer tehlikelere işaret eder. Bu sembollerle işaretli işlemler itinayla, büyük bir titizlikle gerçekleştirilmelidir.

### UYARI!

Bu sembol ile işaretlenmiş olan bölümler, sistemin güvenilir bir şekilde çalışması için önemli olan diğer bilgi ve özelliklere işaret eder. Bu sembollerle işaretli işlemler gerektiğinde gerçekleştirilmelidir.

## Cihazdaki güvenlik uyarıları

Wallbox'un mahfazasında ve iç kısmında yer alan elektronik kaplamasının üzerinde ayriyeten güvenlik ve çalıştırma uyarıları bulunmaktadır. Bu semboller aşağıdaki anlamlara gelmektedir:

### DİKKAT!

Her koşulda, öncelikle, özellikle Wallbox'unuz mahfaza kapağını çıkarmadan önce, Mercedes-Benz Wallbox Home ile birlikte verilen kullanım kılavuzunu okuyunuz.



## DİKKAT!

Cihazın mahfazası açıldıktan sonra Wallbox'un iç bölümünde ve temas edebileceğiniz cihaz parçalarında tehlike içeren elektrik gerilimleri mevcut olabilir.

# Genel güvenlik uyarıları

Aşağıdaki noktaları dikkat alınız:

- Bu kılavuzu dikkatlice okuyunuz.
- Tüm uyarıları dikkate alınız.
- Tüm talimatlara uyunuz.
- Wallbox, kalifiye bir elektronik servis uzmanı tarafından, yerel yönetmelikler ve düzenlemeler göz önünde tutularak montaj edilmelidir ve çalıştırılmaya hazır konuma getirilmelidir.
- Montaj sonrası Wallbox'un her tarafına en az 50 cm'lik bir mesafe korunmalıdır.
- İç kısımda yer alıp, Mercedes-Benz Wallbox Home'un mahfaza kapağının arkasında bulunan elektronik kaplamayı asla çıkarmayınız: Koruyucu kapağın arkasında bulunan parçaların temizlenmesi veya bakımdan geçmesi gerekmemektedir; yani, kullanıcı tarafından yapılmamalıdır.
- Mercedes-Benz Wallbox sadece mahfaza kapağı monte edildiğinde ve kilitlendiğinde çalıştırılabilir: Şarj işleminden önce, mahfaza kapağının düzgün şekilde kilitlendiğinden emin olunuz.
- Yalnızca Mercedes-Benz tarafından sunulan ve cihaz ile birlikte kullanımı öngörülen aksesuarları kullanınız.
- Wallbox'u, akan veya takviyeli su kaynaklarının yakınında çalıştırmayınız: Yine de, Mercedes-Benz Wallbox Home, ilgili koruma sınıfına göre püskürtme suyuna ve su sıçramasına karşı yeterli derecede koruma altına alınmıştır.
- Mercedes-Benz Wallbox Home, sel tehlikesi bulunan alanlarda çalıştırılmamalıdır.
- Mercedes-Benz Wallbox Home, patlayıcı bir ortamda (EX-alanı) çalıştırılmamalıdır.
- Mercedes-Benz Wallbox Home, her zaman yeterli hava sirkülasyonunu sağlayacak şekilde diğer nesnelere veya materyallerle yapıştırılmamalı veya kaplanmamalıdır.
- Cihaz mahfazasının üzerine sıvılar, nesnelere veya sıvılar içeren kaplar konulmamalıdır.
- Wallbox'un yakın etrafında (< 20 cm) telsiz veya radyo vericilerinin çalıştırılması, üründe işlevsel arızalara yol açabileceğinden, bu durumdan kaçınılmalıdır.
- Bu cihaz, güvenlikten sorumlu bir kişi tarafından gözetlenmedikleri ya da cihazın kullanımıyla ilgili talimat almadıkları takdirde, fiziksel, duyuşsal veya mental açıdan engelli insanlar (çocuklar da dahil) ya da deneyim ve/veya bilgi eksikliği olan insanlar tarafından kullanılmak için uygun değildir.
- Çocuklar, cihazla oynamaları için gözetim altında olmalıdır.
- Lütfen, Mercedes-Benz Wallbox Home'un, maksimum 2.000 metreye kadar olan NHN (deniz seviyesinin üstünde) kadar yüksekliklerde kurulabileceğini ve çalıştırılabileceğini dikkate alınız.

# Ürünle ilgili genel uyarılar

İşbu Mercedes-Benz Wallbox Home, güncel teknolojiye uygundur ve mevcut tüm güvenlik gereksinimlerini, yönergelerini ve standartlarını karşılamaktadır. Bu kullanım kılavuzunda yer alan bilgiler, ürünün amacına uygun ve güvenli bir şekilde kullanılmasını temin edilebilmek için hazırlanmıştır. USB çubuğunda ve cihazda yer alan talimatlara aykırı davranılması veya belirtilenlerin dikkate alınmaması, elektrik çarpmalarına, yangına ve/veya ağır yaralanmalara yol açabilir. Kişilerin, sisteme bağlı elektronik cihazların veya cihazın kendi güvenliği için bir tehlike oluşturan arızalar yalnızca kalifiye bir elektronik servis uzmanı tarafından giderilebilir.

Wallbox'un hatalı çalışması durumunda daima ilk önce kurulumu gerçekleştirmiş olan şirkete başvurunuz. Hatanın giderilemesi durumu sürmesi halinde lütfen Mercedes-Benz'in yerel teknik destek servisine başvurunuz.

Aşağıdaki durumlarda Mercedes-Benz'in teknik servisine mutlaka başvurunuz:

- cihaz mahfazasında mekanik bir hasar oluştuğunda,
- Mahfaza kapağı çıkartılmış veya artık monte etme veya kilitleme imkanı yoksa,
- Su girişine ve / veya yabancı cisimlere karşı yeterli koruma artık mevcut değilse,
- sıkı bir şekilde bağlı olan şarj kablosu işlevsel veya görsel olarak hasar görmüşse,
- Wallbox'un öngörülen şekilde çalışmaması veya başka bir hasarın bulunması durumunda.



#### TEHLİKE!

Mahfazada veya şarj kablosunda hasar olduğunu fark ederseniz, Wallbox'u, iç tesisat dahilinde çalıştırılan devre kesici ve topraklama arızası devre şalteri üzerinden hemen devre dışına almalısınız: Wallbox'un böyle bir durumda kullanılmasına devam edilmesi yasaktır! Mercedes-Benz'in yerel teknik destek servisine başvurunuz!

## Kullanıma ilişkin uyarılar

Wallbox'unuzun kullanıma ilişkin aşağıdaki talimatları dikkate alınız:

- Bu cihaz, elektrik devresinin koruyucu topraklama iletkenlerine kesinlikle bağlı olmalıdır. Koruyucu topraklama bağlantısı, tesisatçı tarafından oluşturulur ve kontrol edilir. Kurulum sonrası; değişiklikler yalnızca kalifiye bir elektronik servis uzmanı tarafından yapılabilir.
- Wallbox, kişilerin sıkça koştukları alanlarda montaj edilmemelidir. Ürünün, geçit yollarına ve işaretli kaçış yollarına montaj edilmesinden özellikle kaçınılmalıdır.
- Şarj işlemi gerçekleştirilmiyorsa, tökezleme tehlikesini önlemek amacıyla şarj fişi her zaman yan şarj yuvasında sabitlenmelidir.
- Wallbox'a sürekli bağlı olan şarj kablosunun, çalıştırma sırasında, kaplinler, adaptör kabloları veya başka bir şekilde uzatılması gerektiğini unutmayınız.
- Cihazın nominal gerilim ve nominal akım değerlerinin yerel şebekenize uygun olduğundan ve şarj süreci sırasında nominal gücün üzerine çıkmadığından emin olunuz.
- Wallbox'u çalıştırdığınız ülkenin yerel güvenlik düzenlemelerini daima dikkate alınız.
- Wallbox'u güç kaynağından tamamen ayırabilmek amacıyla, besleme hattını her zaman devre kesici ve topraklama arızası devre şalteri üzerinden kesiniz.
- Wallbox'u, yerin dar olduğu alanlarda kesinlikle çalıştırmayınız. Aracın, Wallbox'a uygun bir mesafede durmasına ve cihaza, şarj kablosu çekme gücüne maruz kalmadan, bağlanabilmesine de özellikle dikkat edilmelidir.
- Wallbox'un montaj yeri belirlenirken, cihazın ön tarafında araç için uygun bir park pozisyonunun oluşturulabilmesi de hesaba katılmalıdır. Araç ile Wallbox arasındaki mesafe en az 50 cm ile 5 m arasında olmalıdır.
- Wallbox mahfaza kapağının, çalışma sırasında daima kapalı ve kilitlemiş olmasından emin olunuz. Kapağı açmak amacıyla kullanılan kapak kilidini sadece yetkili kullanıcılara açık bir yerde muhafaza ediniz.
- Wallbox mahfaza kapağının arkasında bulunan dahili elektronik kapağını asla çıkarmayınız.
- Wallbox'un mahfazasında veya iç elektrik tertibatında değişikliklerin yapılması kesinlikle yasaktır: Buna uyulmaması güvenlik riski ve garanti koşullarına ciddi bir aykırılık oluşturur ve garantinin, derhal geçerli olmak üzere, ortadan kalkmasına yol açabilir.
- Cihazın kurulum ve sökme işlemini sadece kalifiye uzman personele yaptırınız. Cihazda, kullanıcı tarafından bakım işlemlerine tabi tutulması gereken parçalar bulunmamaktadır.

# Giriş

Mercedes-Benz aracınızı şarj etmek için bu Wallbox'u seçtiğiniz için çok teşekkür ederiz! Mercedes-Benz Wallbox Home ile yenilikçi ve geleceğe hazır bir şarj çözümüne karar vermiş oldunuz.

Mercedes-Benz Wallbox Home, yenilikçi ve işlevsel tasarımı sezgisel işlevlerle birleştirir ve özel veya yarı kamusal alanlarda kullanılmak üzere tasarlanmıştır.

Mercedes-Benz Wallbox ürünler tamamıyla Almanya'da üretilmekte olup, Avrupa kapsamında geçerli olan elektrikli araç şarj istasyonlarının tüm yönetmeliklerini ve normlarını IEC 61851-1, Mode 3 standardı uyarınca karşılar: Bununla ilgili, "Normlar ve direktifler" sayfa no 13 bölümünü de okuyunuz.

## Ürün tanımı

Mercedes-Benz Wallbox Home ürününüz, elektrikli araçların IEC 61851-1 Mod 3 normuna göre güvenli ve rahat şarj edilmesini sağlar ve kapsamda mümkün olan en düşük şarj süreleri için tasarlanmıştır.



Tüm ürünlerimizde kullanıcı güvenliği bizim için her zaman en üst sırada yer alır. Bu nedenle, Wallbox'ınız dahili bir A tipi topraklama arızası devre şalterini ve entegre DC- Kaçak akım tespit tertibatını sunar; bu, dahili tesisatınızın ve aracınızın koruyucu ekipmanlarıyla bağlantılı olarak çalışma sırasında kısa devreye, elektrik çarpmasına ve diğer tehlikelere karşı etkili koruma sağlar.

Wallbox'un günlük kullanımı oldukça kolaydır: Wallbox'un ön tarafındaki çok renkli bir LED gösterge üzerinden mevcut çalışma koşulları her zaman iyi bir şekilde okunmaktadır. Bir arıza olması halinde, arızanın nedenini özel bir hata kodu üzerinden çok renkli LED ekranda Wallbox'un mahfazasını açmak zorunda kalmadan okuyabilirsiniz. Uzman tarafından devreye alma işlemi yapıldıktan sonra, Mercedes-Benz Wallbox Home herhangi bir zamanda şarj edilmeye hazırdır, ancak bu esnada gerektiğinde şarj işlemi entegre kontak anahtarı üzerinden ayrı olarak serbest bırakılmalıdır.

Tüm Wallbox'ların ortak özelliği, dahili elektronik aksamını dış çevre etkilerine ve yetkisiz erişime karşı etkin bir şekilde koruyan kompakt mahfazasıdır. Genel olarak; Wallbox'un sunulan tüm varyasyonları, kalifiye bir elektronik servis uzmanı tarafından montaj edilmeli ve çalıştırılmaya hazır konuma getirilmelidir. Bununla ilgili sorularınız bulunması durumunda lütfen yerel Mercedes-Benz ortağınız ile irtibata geçiniz.

## Ambalajdan çıkarma ve paket içeriği

Mercedes-Benz Wallbox Home ürününüz, doğru çalışma için gerekli olan çeşitli aksesuarlara sahip son derece dayanıklı bir kartona sahiptir. Bu yüzden ürünü koliden çıkarır çıkarmaz aşağıdaki bileşenlerin paket içeriğinde yer alıp almadığını kontrol ediniz:

Bileşenleri	Adet	Açıklama
 Wallbox	1	Entegre elektronik ünite, iç elektronik kaplama ve muhafaza kapağı ile arka kapaktan oluşan şarj istasyonu
 Hızlı başlangıç kılavuzu	1	Yazılı formatta, güvenlik uyarıları dahil olmak üzere hızlı başlangıç kılavuzu
Montaj seti	1	Duvar montajı kapsamında, 1 x 4 sunta vidasından ve uygun dübellerden, kontak anahtarı (2 Adet) için anahtardan, muhafaza kapağının (2 Adet) kilitlemesi için kapak anahtarı, delme şablonlarından oluşan vida seti.

Paket içeriğini çıkardıktan sonra yukarıda belirtilen bileşenlerden biri veya daha fazlası eksik olması durumunda lütfen derhal Mercedes-Benz satış ortağı ile irtibata geçiniz.

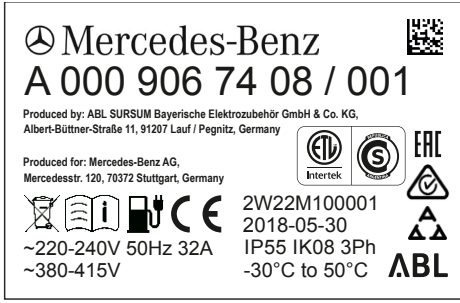


## UYARI!

Mercedes-Benz Wallbox Home'un teslim edildiği karton, nakliye ve depolama için harici etkilere karşı optimum koruma sunar. Mümkünse kartonu muhafaza ediniz ve arıza ya da benzeri bir durum nedeniyle, üreticiye gönderme veya başka bir yere nakletme durumu meydana geldiğinde Mercedes-Benz Wallbox Home'u bu kartona paketleyiniz.

# Ürün varyasyonu tanımlama

Mercedes-Benz Wallbox, farklı uygulama profilleri için mekanik ve elektriksel olarak optimize edilmiş çeşitli varyasyonlarda mevcuttur. Tanımlama kapsamında, Wallbox'un alt tarafında, Wallbox varyasyonunuzun Mercedes-Benz parça numarasını içeren bir ürün etiketi bulunmaktadır. Etiket bilgilerini kontrol ederek, montaj edilen modelin önünüzdeki kılavuzda tarif edilen modelle aynı olduğundan emin olunuz.



Özellikle, model tanımı (A 000 906 XX XX) ve şebeke bağlantısına ilişkin aşağıda belirtilen değerler (voltaj, şebeke frekansı, amper) tanımlamaya uygundur.

Bu kılavuzda aşağıdaki Wallbox'lar tanımlanmaktadır:

Model	Elektrik bağlantısı	Varyasyon
A0009067408	230 / 400 V 50 Hz 1 veya 3 x 32 A	IEC 62196-2 tip 2 standardına uygun sabit bağlantılı şarj kablosu, yakl. 6 m; şarj gücü 22 kW
A0009067508	230 V 50 Hz 1 x 32 A	IEC 62196-2 tip 2 standardına uygun sabit bağlantılı şarj kablosu, yakl. 6 m; şarj gücü 7,2 kW

## İKAZ!

Bu kılavuzda belirtilen bilgi ve teknik özellikler sadece bu kılavuzda belirtilen varyasyonlara özeldir ve diğer Wallbox-Modellerine aktarılamaz: Bu varyasyonlar gereken durumlarda spesifik talimatlarla birlikte teslim edilir.

# Şarj etme işlemi

Bu kılavuzda açıklanan Mercedes-Benz Wallbox Home'un varyasyonlarının mekanik ve elektroteknik montajı her zaman kalifiye uzman personel tarafından gerçekleştirilmelidir: Özellikle bina tesisatının hazırlanması ve bina tesisatına elektrik bağlantısının oluşturulması kalifiye bir elektronik montaj elemanı tarafından yapılmalı ve ardından ilk kez çalıştırılmaya alınmalıdır. Bunun için kalifiye bir elektronik kuruluşa veya, Wallbox'unuzun montajı ve çalıştırılmasına ilişkin sorularınızda size seve seve yardımcı olacak yerel Mercedes-Benz ortağınıza başvurunuz.

Montaj adımları ayrı bir montaj kılavuzu içerisinde anlatılmıştır. Bu kılavuz, Wallbox'un mekanik ve elektronik kurulumu, akabindeki ilk çalıştırma ve işlevsel kabul işlemleri ile ilgili önemli bilgiler içerir. Mercedes-Benz Wallbox Home'unuzla şarj işlemlerini sorunsuz bir şekilde gerçekleştirebilmeniz için, mümkünse ilk devreye alma işlemini gerçekleştiren kalifiyeli elektrik tekiyeninin yanında bulununuz.

Wallbox'un güncel çalışma durumu, her durumda mahfaza kapağının alt kısmındaki çok renkli bir LED ekran üzerinden gösterilir. Arıza meydana gelmezse, şarj modundaki LED ...



... sürekli yeşil veya sarı yanar



... periyodik olarak yeşil veya mavi titreşim



Çalışma durumları hakkında daha fazla bilgi aşağıdaki sayfalarda bulunabilir. Hata koşullarının görüntülenmesi hakkında bilgi edinmek için "Arıza Giderme" sayfa no 8 bölümüne bakabilirsiniz.

## Mercedes-Benz Wallbox Home ile Şarj İşlemi

Wallbox, Mercedes-Benz aracınızı mümkün olduğunca hızlı şarj etmek için IEC 61851-1 Mod 3'e göre tasarlanmıştır. Etkin şarj süresi, şarj edilecek araca ve şarj durumuna bağlıdır.

Mercedes-Benz Wallbox Home, farklı şarj performansları gösteren, sabit Tip 2 şarj kablosuna sahip iki farklı varyasyonda mevcuttur. Şarj fişi, kullanılmadığında Wallbox'un sağ tarafındaki şarj fişi yuvasında sabitlenir ve sadece şarj için çıkarılır.

### ⚠ İKAZ!

Mercedes-Benz Wallbox Home, sadece mahfaza kapağı kilitliken çalıştırılmalıdır: Şarj işleminden önce, mahfaza kapağının monte edilmiş ve teslimatla birlikte verilen kapak anahtarıyla kilitlenmiş olduğundan emin olunuz.

Mercedes-Benz aracınızı, Wallbox üzerinden şarj etmek için şu adımları izleyiniz:

1. Aracınızı, şarj kablosunun şarj fişi ile prize rahat ulaşacak şekilde park ediniz: Şarj kablosu, şarj işlemi sırasında sıkıca gerilmemeli veya çekme gücüne maruz bırakılmamalıdır.
2. Araç prizini, aracın kullanma talimatlarında belirtilen şekilde açınız.
3. Wallbox'un önündeki LED göstergesini kontrol ediniz: Wallbox hazır olduğunda, mahfaza kapağının alt kısmındaki LED mavi renkte titreşecektir. Araç artık bağlanabilir.
4. Şarj fişini, şarj fişi yuvasından çıkarın ve tamamen araç prizine takınız: Araç ile iletişim kontrol edilir ve Wallbox kullanıcı tarafından onaylanmasını bekler. LED bu durumda sarı yanar.



5. Kontak anahtarı mahfazanın sağ tarafında yatay konumda ise, şarj işlemini onaylayabilmeniz için, onu dikey konuma getirmeniz gerekir. Kontak anahtarı dikey konumda olduğu sürece, önceden onay almadan herhangi bir zamanda şarj işlemini gerçekleştirebilirsiniz.



Kontak anahtarı yatay pozisyonda:  
Bir sonraki şarj işleminin yürütülmesi engellenmiştir.



Kontak anahtarı dikey pozisyonda:  
Şarj işlemi serbest bırakıldı

**i UYARI!**

Şarj işleminin serbest bırakılması sadece şarj işleminin başlatıldığında gereklidir: Ardından kontak anahtarı tekrar dikey pozisyona getirebilir; bu şarj sürecinin durdurulmasına yol açmaz. Araca dönük bağlantı kesildikten sonra, Wallbox yeni bir şarj işlemi için kilitlenir.

6. Şarj işlemini kontak anahtarı üzerinden serbest bıraktıktan sonra, Wallbox aracın vasıtasıyla şarj işleminin başlatılmasını bekler. LED bu durumda yeşil yanar.



7. Araç şarj işleminin başlatılmasını talep ettiğinde ve bu Wallbox tarafından başlatıldığında, LED şarj işlemi sırasında yeşil renkte titreşecektir. Gerekliğinde, şarj işlemi araçta manüel olarak kesilebilir (şarj edilecek aracın kullanım kılavuzuna bakınız).



8. Şarj işlemi duraklatıldığında veya tamamlandığında, LED tekrar sürekli yeşil yanar.



9. Şarj işlemi tamamlandıktan sonra, şarj fişini araç prizinden çıkarın ve onu Wallbox sağ tarafındaki şarj fişi yuvasına sabitleyin. LED tekrar mavi renkte titreşir, bu da Wallbox'un bir sonraki şarj işlemi için hazır olduğunu gösterir.



**i UYARI!**

Arıza dışında, şarj işlemi sadece araç veya kullanıcı tarafından durdurulur. Yanan yeşil LED, şarj işleminin araçla iletişime bağlı olarak duraklatıldığını veya tamamlandığını gösterir: Bu iki durum arasında bir ayırım yapmak, yalnızca araçtaki göstergeler temelinde mümkündür. Yeterince uzun bir şarj işleminden sonra bile araç tam olarak şarj edilmediyse, lütfen yerel Mercedes-Benz teknik servisine başvurunuz.



## ⚠ İKAZ!

Wallbox, araç ile şarj modunda bulunduğu hata bildirmeye devam etmesi halinde mutlaka Mercedes-Benz'in yerel teknik destek servisine başvurunuz. Aracın tekrar Wallbox üzerinden şarj edilebilmesi için aracın onarılması veya Wallbox'un değiştirilmesi gerekebilir.

# Arızalar ve çözümleri

Güvenli kullanım için, Mercedes-Benz Wallbox Home'un, çalışma sırasında, ev tesisatında çalışan bir devre kesici ve dahili topraklama arızası devre şalteri ile koruma altına alınmış olması gerekir. Arıza durumunda uygun adımları atabilmek ve cihazın tekrar sorunsuz bir şekilde çalışmasını temin edebilmek için, ilkin ne tür bir arızanın söz konusu olduğu kesin bir şekilde tespit edilmelidir. Aşağıdaki arızalar meydana gelebilir:

Arıza	Olası neden	Çözüm önerisi
LED'in işlevi yok.	Wallbox gerilim ile beslenmiyor.	Güç beslemesi kesildi. Ev tesisatındaki devre kesicilerini ve dahili topraklama arızası devre şalterini kontrol ediniz ("Bakım" sayfa no 14 bölümüne bakınız) ve gerektiğinde bu tekrar çalıştırınız. Hatanın tekrar etmesi veya sürekli devam etmesi halinde Mercedes-Benz'in yerel teknik servisine başvurunuz.
	Wallbox'da dahili bir hata oluştu.	Wallbox yenisiyle değiştirilmelidir. Böyle bir durumda Mercedes-Benz'in yerel teknik destek servisine başvurunuz.
Elektrikli araç tanınmıyor.	Araca şarj fişi doğru şekilde takılmamış.	Şarj fişini araçtan sökün ve tekrar takın: Hatanın devam etmesi halinde lütfen Mercedes-Benz'in yerel teknik destek servisine başvurunuz.
LED bir hata bildirimini gösteriyor.	Mercedes-Benz Wallbox Home bir hata algıladı.	Wallbox'u, ev tesisatında çalıştırılan topraklama arızası devre şalteri üzerinden güç kaynağını yeniden açmak ve kapatmak suretiyle yeniden başlatınız: Hatanın tekrar etmesi veya sürekli devam etmesi halinde Wallbox'u devre dışı bırakınız (aşağıya bkz.) ve Mercedes-Benz'in yerel teknik destek servisine başvurunuz.

## ⓘ UYARI!

Wallbox'un elektrik beslemesinde bir arıza olması halinde, kurulumu gerçekleştirilen uzman elektronik şirketine başvurunuz.

# Ürünün devre dışı bırakılması ve yeniden devreye alınması

Gereksinim halinde Mercedes-Benz Wallbox Home ürününüzü devre dışı bırakabilirsiniz. İşlemleri aşağıdaki gibi yapınız:

1. Ev tesisatında kurulu devre kesicisini kapatınız (Elektrik şebekesine yönelik bağlantı kesilir).
2. Wallbox'un mahfaza kapağını ① kapak anahtarı ile açınız ve bunu ortadan kaldırınız.
3. Elektronik kaplamanın kapatma kapağını ② açınız ve ③ topraklama arızası devre şalterinin külbütör kolunu 0 pozisyonuna getiriniz.
4. Elektronik kaplamanın kapak kanadını ② kapatınız ve ① Wallbox'un mahfaza kapağını monte edip kilitleyiniz.

Artık Mercedes-Benz Wallbox Home ile bir şarj işlemi gerçekleştirilemez.



Wallbox'u ileri bir tarihte tekrar devreye almak için, şu adımları izleyiniz:

1. Wallbox'un mahfaza kapağını kaldırınız ①.
2. Elektronik kaplamanın kapak kanadını ② açınız ve ③ topraklama arızası devre şalterinin külbütör kolunu I konumuna getiriniz (Wallbox'un elektrik şebekesine yönelik bağlantısı tekrar sağlanır).
3. Elektronik kaplamanın kapak kanadını ② kapatınız ve ① Wallbox'un mahfaza kapağını monte edip kilitleyiniz.
4. Ev tesisatında kurulu olan devre kesicisini açınız.

Wallbox tekrar elektrik şebekesine bağlandığında, cihaz başlat sürecini başlatır: Bu işlem sırasında, sorunsuz çalışma temin edebilmek için, dahili elektronik donanım kontrolü yürütülür.



Bu işlem, Mercedes-Benz Wallbox Home'un ön tarafındaki LED-Ekran üzerinden aşağıdaki gibi belgelenmiştir.

LED-Görüntüleme	Açıklama
	LED bir kez beyaz yanar...
	...ve sonrasında mavi renkte titreşir.

Araç artık şarj işlemi için bağlanabilir.

## Sık sorulan sorular

Aşağıda, Mercedes-Benz Wallbox Home'u kurma ve çalıştırma hakkında sıkça sorulan bazı sorular mevcuttur. Lütfen, yerel teknik destek servisine başvurmadan önce bu bölümü okuyunuz: Belki, sorunuzun yanıtını burada da bulabilirsiniz.

### Mercedes-Benz Wallbox Home'u kendim monte edebilir miyim?

- Hayır, Mercedes-Benz Wallbox Home'un elektrik kurulumu her zaman yetkili bir elektrikçi tarafından yapılmalıdır. Ürünün elektrik sisteminin güvenilir şekilde çalışması ancak bu şekilde temin edilebilir.
- Mercedes-Benz Wallbox Home'un montajını kendiniz yapmanız halinde, bu garanti hükümlerinin ihlal edilmesine ve Wallbox'ın çalışması için garanti kapsamının geçersiz kılınmasına neden olabilir.

### Mercedes-Benz Wallbox Home elektriksel olarak nasıl korunmalıdır?

- Mercedes-Benz Wallbox Home'un ev kurulumunda tüm kutupların korunması gerekir. Daima elektrikli cihazların çalıştırılmasına ilişkin tüm yerel yönetmelikleri dikkate alınız.

### Mercedes-Benz Wallbox Home A0009067408 tek fazlı olarak da çalıştırılabilir mi?

- Evet, prensip olarak, Mercedes-Benz Wallbox Home'un her modeli tek bir fazda çalıştırılabilir.

### Mercedes-Benz Wallbox Home çalışmıyor (LED-Göstergesi yok). Hatayı nasıl tespit edebilirim?

- Wallbox'a hiçbir araç bağlı değilse, Wallbox'un çok renkli LED'i mavi renkte titreşiyor olması gerekir. Bunun söz konusu olmadığı durumlarda, şunları kontrol ediniz:
  1. Ev tesisatında çalıştırılan devre kesici
  2. Topraklama arızası devre şalteriBu koruyucu tertibatlar bariz bir arıza göstermiyorsa, yerel Mercedes-Benz teknik servisine başvurunuz.

### Mercedes-Benz Wallbox Home'un şarj performansı beklenenden daha düşük. Bunun nedeni ne?

- Lütfen öncelikle, araçta şarj gücünün sınırlandırılıp sınırlandırılmadığını kontrol ediniz (Şarj edilecek olan aracın kullanım kılavuzuna bakınız).
- Bazı arızalarda, Mercedes-Benz Wallbox Home'un dahili koruma devreleri akım gücünün sınırlı olmasına neden olmaktadır: Bu durumda, çok renkli LED yeşil renkte titreşir ve bir kez kırmızı yanıp söner, ancak şarj işlemi hala mümkündür. Dahili koruyucu önlemler tekrar etmesi veya sürekli devam etmesi halinde Wallbox'u devre dışı bırakınız (bkz. sayfa 9) ve Mercedes-Benz'in yerel teknik destek servisine başvurunuz.
- Wallbox'daki maksimum şarj akımının ayarını yetkili bir elektrikçiyi kontrol ettiriniz ve gerektiğinde ayarını yaptırınız ( ayrıntılı bilgi için "Kurulum- ve Test-Modu" bölümüne bakınız).

### Wallbox için yedek parçaları nereden sipariş edebilirim?

- Wallbox'unuz için yedek parçalara ihtiyacınız olması durumunda lütfen Mercedes-Benz'in yerel teknik destek servisine başvurunuz.

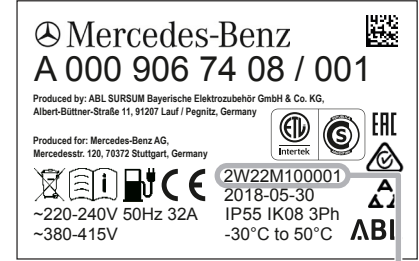
## Mahfaza kapağının açılmasını sağlayan kapak anahtarı ve şarj onayına ilişkin anahtar kayıp oldu. Anahtarları yeniden sipariş edebilir miyim?

- Mercedes-Benz Wallbox Home'un tedarik kapsamında, mahfaza kapağının açılması için iki kapak anahtarı bulunur. Buna ek olarak, yan kontak anahtarı için şarj işleminin onaylanmasını sağlayan iki anahtar teslimat kapsamında verilir. Kontak anahtarı için sunulan her iki anahtar da kaybedildiğinde ve mahfazanın sağ tarafındaki kontak anahtarı yatay pozisyonda olması durumunda, Wallbox ile şarj işleminin yürütülmesi engellenmiş olur ve yeni bir şarj etme işlemi yürütülemez. Mahfaza kapağının (Sipariş numarası: E290400) veya kontak anahtarının (Sipariş numarası: E390401) anahtarını kayıp ettiğinizde, bunu aşağıdaki irtibattan yeniden sipariş edebilirsiniz:

### › eMobility Support

- › Telefon +49 (0)9123/188-600
- › E-Mail emobility.support@abl.de

- › Kontak anahtarına ait anahtarının yeniden sipariş edilebilmesi için Wallbox'unuz seri numarası gereklidir. Seri numarasını mahfazanın alt tarafında yer alan tip levhasında bulabilirsiniz.



Wallbox'un seri numarası

# Ek

## Teknik bilgiler

Varyasyon	A0009067408	A0009067508
Yönetmelikler	IEC 61851-1 / 61439-7 standardını karşılar	
Elektrik bağlantısı	azami 5 x 16 mm <sup>2</sup> arasındaki besleme hatları için	azami 3 x 16 mm <sup>2</sup> arasındaki besleme hatları için
Nominal gerilim	230 / 400 V	230 V
Nominal gerilim	32 A, 1- veya 3-fazlı	32 A, 1 fazlı
Nominal frekans	50 Hz	
Şarj performansı maks.	22 kW	7,2 kW
Şarj bağlantısı	IEC 62196-2 tip 2 standardına uygun sabit bağlantılı şarj kablosu, yakl. 6 m	
Koruyucu devre tertibatları	RCCB, Tip A, 30 mA ve elektronik DC-Hatalı akımı tanıma DC-RCM, $I_{\Delta n \text{ d.c.}} \geq 6 \text{ mA}$	
Kontrol / Parametrelendirme	dahili RS485 arabirimi (harici şarj kontrolü için arabirim, kullanıcı / yükleyici tarafından erişim yok)	
Ön sigorta	Besleme hattına ve Wallbox ayarına bağlı olarak MCB, C-karakteristik, anma akımı, ancak maksimum 32 A'dır.	
Maksimum şarj akımı için fabrika ayarı	16 A	32 A
Topraklama sistemi	TN-S	
Çalıştırma sırasında ortam sıcaklığı	-30 ila 50°C arasında	
Saklama sıcaklığı	-30 ila 85°C arasında	
Bağıl nem	5 ila %95 arasında (kondense olmaz)	
Koruma sınıfı	I	
Aşırı gerilim kategorisi	III	
Kirlenme derecesi	3	
Nominal izolasyon gerilimi (U)	4 kV	
Nominal darbe gerilimi (U <sub>imp</sub> )	4 kV	
Nominal tepe akımı dayanımı (I <sub>pk</sub> )	6 kA	
Nominal kısa süreli akım dayanımı (I <sub>cw</sub> )	5 kA	
Koşullu Nominal kısa devre akımı (I <sub>cc</sub> )	6/10 kA (Tetikleme-Karakteristiği C)	
Nominal yük faktörü (RDF)	1.0	
Koruma tipi, mahfaza	IP 55	
Darbe dayanımı	IK08	
Ölçümler (Mahfaza)	438 x 328 x 170 mm (Y x G x D)	
Azami montaj yüksekliği	≤ 2.000 m NHN (NN üzerinden)	
Birim başına ağırlık (net)	yakl. 8,5 kg	
Birim başına ağırlık (brüt)	yakl. 10 kg	

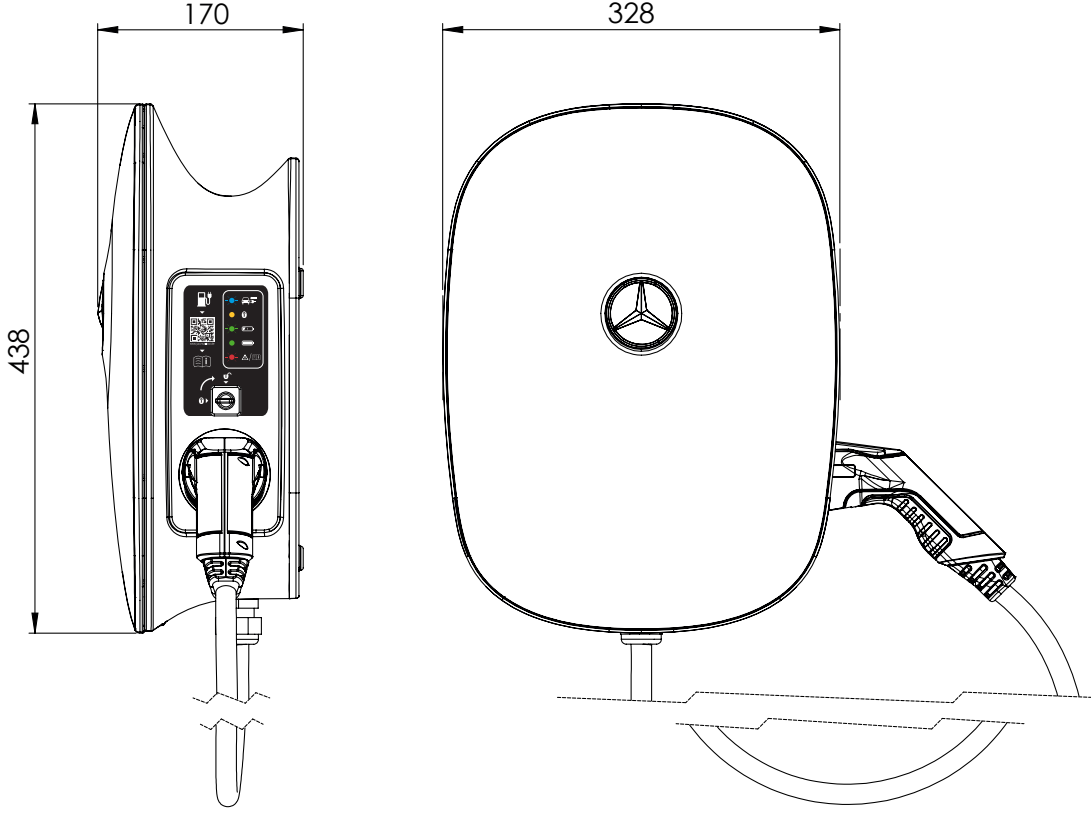


# Ölçülü resimler ve ebatlar

Mercedes-Benz Wallbox Home tamamen monte ve test edilmiş halde teslim edilir. Tüm mahfaza boyutları aşağıdaki ölçülü çizimlerde listelenmiştir.

## Entegre şarj kablolu Wallbox (Resim: A0009067408 ve A0009067508)

Yukarıdan ve yandan görünüm (tüm ölçüler mm olarak)



# Normlar ve direktifler

Mercedes-Benz Wallbox Home, aşağıdaki normlara ve koruma sınıflarına uygundur:

## Genel Direktifler ve Yasalar


Yönetmelik	Açıklama
2014/35/EU	Alçak gerilim yönetmeliği
2014/30/EU	Elektromanyetik uyumluluk (EMV) yönetmeliği
2011/65/EU	RoHS 2 yönetmeliği
2012/19/EU	WEEE yönetmeliği
ElektroG	Elektro ve elektronik cihaz yasası

## Cihaz güvenliğine ilişkin normlar

Norm	Açıklama
IEC 61851-1: 2017 Ed. 3.0	Elektrikli araçlar için kondüktif şarj sistemleri – Bölüm 1: Genel gereksinimler
IEC/TS 61439-7:2014	Bölüm 7: Marina, kamp alanları, pazar alanları, elektrikli araçlar için şarj istasyonları gibi belirli uygulamalar için anahtarlama düzeni kombinasyonları
IEC 61000-6-2:2016	Elektromanyetik uyumluluk (EMV) – Bölüm 6-2: Temel uzmanlık normları – Endüstriyel alanlar için gürültü bağışıklığı
IEC 61000-6-3:2006+AMD1:2010	Elektromanyetik uyumluluk (EMV) – Bölüm 6-3: Temel uzmanlık normları – Konut alanları, iş ve ticari alanlar ayrıca küçük işletmeler için müdahale emisyonları
IEC 61000-6-7:2014	Elektromanyetik uyumluluk (EMV) – Bölüm 6-7: Temel uzmanlık normları – Sanayi tesislerinde güvenlikle ilgili sistemlerde (işlevsel güvenlik) işlevlerini yerine getirmeyi amaçlayan ekipman ve tesisler için gürültü bağışıklığı gereksinimleri
IEC 61851-21-2: 2018 Ed. 1.0	Elektrikli araçlar için kondüktif şarj sistemleri – Bölüm 21-2: Elektrikli taşıtlara ilişkin harici şarj sistemleri için EMV-Gereksinimleri

Norm	Açıklama
DIN VDE 0100-722:2016-10	Alçak gerilim tesislerinin kurulumu – çalışma yerler, özel oda ve tesisler için aranan şartlar – elektrikli araçların elektrikle beslenmesi

## Koruma sınıfları ve koruma tipleri

Koruma sınıfı / koruma tipi	Açıklama
	Cihaz, Koruma Sınıfı 1 sınıfındadır.
IP 55	Cihazın koruma sınıfı: Temasa karşı tam koruma, zararlı miktarlarda toza ve herhangi bir açıdan hafif püskürtme suyuna karşı koruma (DIN EN 60529: 2014-09)

## CE işareti ve uyumluluk bildirimini



Mercedes-Benz Wallbox Home CE-İşaretine sahiptir. İlgili uygunluk beyanı elektronik olarak mevcut olup [www.yourwallbox.de/downloads/documents/Declaration\\_of\\_Conformity\\_Home\\_Advanced.pdf](http://www.yourwallbox.de/downloads/documents/Declaration_of_Conformity_Home_Advanced.pdf) adresinde Download olarak mevcuttur.

## Bakım

Mercedes-Benz Wallbox Home'unuz, kurulumdan sonra büyük ölçüde bakım gerektirmez. Ancak Wallbox, dahili olarak yüksek voltaj gerilimlerine maruz kaldığından, belirli aralıklarda (örn. altı ayda bir) mahfazanın gözle kontrol edilmesi ve dışarıdan ulaşılabilen cihaz parçalarının ve aksesuarların kontrol edilmesi tavsiye olunur.



### TEHLİKE!

İç kısımda yer alıp, Mercedes-Benz Wallbox Home'un mahfaza kapağının arkasında bulunan elektronik kaplamayı asla çıkarmayınız: Koruyucu kapağın arkasında bulunan parçaların temizlenmesi veya bakımdan geçmesi gerekmemektedir ve kesinlikle kullanıcı tarafından yapılmamalıdır.

- Kusurların tespiti için mahfaza yüzeylerini ve şarj kablosu yuvasını gözden geçirerek kontrol ediniz.
- Şarj kablosunun görsel olarak kontrol edin ve kabloda ve şarj fişinde görünür bir hasar veya deformasyon olup olmadığından emin olunuz.

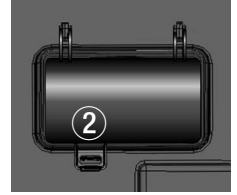
Yukarıda belirtilen kontrol işlemleri sırasında bariz hasarlar tespit etmeniz durumunda lütfen Mercedes-Benz'in yerel teknik destek servisine başvurunuz. Wallbox'u tekrar çalıştırmadan önce tüm hasarların giderilmesini sağlayınız. Hasarlar ortadan

kaldırılana kadar Wallbox'u, "Ürünün devre dışı bırakılması ve yeniden devreye alınması" sayfa no 9 bölümünde anlatıldığı şekilde devre dışı bırakınız.

- Mercedes-Benz Wallbox Home, özel bir açma / kapama anahtarı sunmamaktadır: Wallbox'u devre dışı bırakmak isterseniz, her zaman ev tesisatındaki kurulu olan devri kesiciyi ve dahili topraklama arızası devre şalterini **0** (Off/Kapat) pozisyonuna getirmelisiniz.

İşletim esnasında doğru işlevi sağlayabilmek amacıyla dahili topraklama arızası devre şalteri altı ayda bir çalışıp çalışmadığı bakımından kontrol edilmelidir. Topraklama arızası devre şalterini kontrol etmek için aşağıdaki gibi yapınız:

1. Wallbox'un mahfaza kapağını **①** teslimatla birlikte verilen anahtarla kaldırınız.
2. Kapatma kapağını **②** açınız.
3. Tuşu **T** işaretini ve **Test** test etiketini, dahili topraklama arızası devre şalterinde **③** lokalize edin.
4. Tuşa basınız: Topraklama arızası devre şalteri şimdi tetiklenmiş ve külbütör kolunu orta konuma getirmiş olmalıdır (Akım şebekesindeki bağlantı kesilir).
5. Topraklama arızası devre şalterinin külbütör kolunu **③** şimdi **0** konumuna ve sonra yine **I** pozisyonuna getiriniz.
6. Kapatma kapağını **②** kapatınız, **①** mahfaza kapağını yerine yerleştiriniz ve bunu kapak anahtarı ile kilitleyiniz.



#### **⚠ TEHLİKE!**

Testte topraklama arızası devre şalteri tetiklenmezse (orta konumda külbütör kolu), kesinlikle Wallbox çalıştırılmaya devam ettirilemez! Lütfen Wallbox'u, ev tesisatında kurulu devre kesicisini ve topraklama arızası devre şalterini kapatmak suretiyle devre dışı bırakınız (ilgili pozisyon **0**), ve Mercedes-Benz'in teknik servisine başvurunuz.

## Temizlik ve bakım işlemleri

- Mercedes-Benz Wallbox Home'un yüzeyi kuru bir bezle temizlenebilir.
- Daha ağır kirler için, normal sabun suyuyla nemlendirilmiş iyice sıkılmış bir bez kullanın.
- Cihazdaki yüzeyleri ve göstergeleri bozabileceklerinden, agresif, kimyasal temizleyiciler, cam temizleyiciler, cilalar veya çözücüler (benzine veya tiner gibi) kullanmayınız.
- Mahfaza kapağını çizebileceklerinden aşındırıcı temizleyiciler veya süngerler kullanmayınız.

#### **⚠ TEHLİKE!**

Hiçbir koşulda, Mercedes-Benz Wallbox Home'un, yüksek basınç nedeniyle sıvı veya buharın mahfaza açıklıklarına girmesine izin verebilecek bir yüksek basınçlı temizleyici veya benzeri bir cihazla temizlenmemesi gerekir.

## Marka

Bu kılavuzda adı geçen ve gerektiğinde üçüncü şahıslar tarafından korunan tüm marka isimleri ve ticari markalar yürürlükteki ticari marka kanununun hükümlerine ve ilgili kayıtlı sahiplerin mülkiyet haklarına sınırlama olmaksızın tabidir.

Burada adı geçen tüm markalar, ticari isimler ve şirket isimleri, sahiplerinin markaları ya da kayıtlı markalarıdır ya da böyle olabilirler. Burada açıkça belirtilmeyen tüm haklar mahfuzdur.

Bu kullanma kılavuzunda kullanılan ticari markaların açık bir şekilde işaretlenmemesi, bir ismin üçüncü şahısların haklarından yoksun olduğu anlamına gelmez.

# Telif hakkı ve çoğaltma hakkı

Telif hakkı © 2019

Versiyon 1.2, MB-UM\_Home-2019-12-15

Her hakkı mahfuzdur.

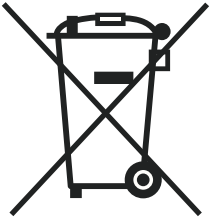
Bu kullanım kılavuzundaki tüm bilgiler, önceden haber verilmeksizin değiştirilebilirler ve üretici açısından yükümlülük oluşturmazlar.

Bu kullanım kılavuzunda yer alan tüm görseller, teslim edilen üründen farklılıklar gösterebilir ve üretici açısından yükümlülük oluşturmazlar.

Üretici, bu kılavuzdaki bilgilerden veya yanlış olabilecek bilgilerden kaynaklanan zararlar ve/veya hasarlar için sorumluluk kabul etmez.

İşbu kılavuz, üreticinin açık ve yazılı bir izni olmadan, kısmen veya bütünüyle hiçbir şekilde çoğaltılamaz, elektronik ortamda kaydedilmez veya farklı bir şekilde elektronik, elektriksel, optik, kimyasal olmak üzere fotokopi veya ses kaydı ile aktarılamaz.

## Bertaraf bilgileri



Çevrenin muhafazası ve korunması, çevre kirliliğinin önlenmesi ve hammaddelerin geri dönüşümünü iyileştirmek (geri dönüşüm) amacıyla, Avrupa Komisyonu tarafından, düzenli bir bertaraf ve geri dönüşüme gönderimi sağlamak için elektriksel ve elektronik cihazların üreticiler tarafından geri alınmasını düzenleyen bir direktif (WEEE-Direktifi 2012/19/EU ve EAG-VO) kabul edilmiştir.

Bu yüzden Avrupa Birliği genelinde, bu sembol ile işaretli cihazların ayrıştırılmamış ev atığı ile birlikte bertaraf edilmesi yasaktır: Uygun bertaraf hakkında bilgi almak için lütfen ilgili yerel makamlara başvurunuz.

Ham maddeler, işaretlemerine uygun şekilde geri dönüştürülebilir. Eski cihazların yeniden değerlendirilmesinde, bileşenlerin geri dönüştürülmesinde veya başka şekilde geri kazanılmasında katkı sağlayarak, çevremizin korunmasında yardımcı olabilirsiniz.



Bu kullanma kılavuzu yayımlandıktan sonra imalatçı tarafından ürün üzerinde ufak tefek teknik deęişiklikler yapılmıř olabilir. Bu da icabında ürünün dıř görünümünün biraz farklı olmasına yol açabilir. Var olabilecek renk farklılıkları baskı iřleminden kaynaklanmaktadır.



**Mercedes-Benz**

**Mercedes-Benz AG, Mercedesstr. 120, 70372 Stuttgart, Almanya**