

# Mercedes-Benz Wallbox Home



Üzemeltetési útmutató

**Mercedes-Benz**  
The best or nothing.



# Fontos címek

## Elérhetőség

Mercedes-Benz AG  
Mercedesstraße 120  
70372 Stuttgart, Németország

Műszaki kérdéseivel forduljon a Mercedes-Benz helyi szakszervizéhez.

Tilos a jelen kézikönyv kifejezett írásos engedély nélküli, részben vagy egészben történő sokszorosítása, elektronikus adathordozón való tárolása vagy más formában, elektronikus, mechanikus, optikai, kémiai eljárással, fénymásolat vagy hangfelvétel útján történő továbbítása.

# Tartalomjegyzék

Fontos címek	ii	<b>Hibaelhárítás</b>	<b>8</b>
<b>Fontos információk</b>	<b>1</b>	Hibaüzenetek töltés közben	8
Utasítások a használati útmutatóhoz	1	Üzemzavarok és megoldások	9
Biztonsági utasítások a kézikönyvben	1	A termék leállítása és ismételt használatba vétele	9
Biztonsági figyelmeztetések a készüléken	1	Gyakran ismételt kérdések	10
Általános biztonsági előírások	2	<b>Függelék</b>	<b>12</b>
Általános termékinformációk	2	Műszaki adatok	12
Használati utasítások	3	Méretrajzok és befoglaló méretek	13
<b>Bevezetés</b>	<b>4</b>	Szabványok és irányelvek	13
A termék bemutatása	4	CE-jelölés és megfelelőségi nyilatkozat	14
Kicsomagolás és kiszállítási tartalom	4	Karbantartás	14
A termékváltozatok azonosítása	5	Tisztítás és ápolás	15
<b>Töltési művelet</b>	<b>6</b>	Védjegyek	15
Töltés a Mercedes-Benz Wallbox Home fal dobozzal	6	Szerzői és másolási jog	16
		Ártalmatlanítási tudnivalók	16



# Fontos információk

## Utasítások a használati útmutatóhoz

Ezen használati útmutató a Mercedes-Benz Wallbox Home fali doboz használatával, üzembe helyezésével és leállításával kapcsolatos, és ezekhez szükséges lépéseket és beállításokat ismerteti. A gyors és világos áttekintés és tájékozódás érdekében a dokumentum bizonyos szövegrészei különleges formázással vannak ellátva.

A különböző egyenértékű opciókat ismertető leírások (mint ebben az esetben is) pontokba szedve találhatók.

- Az egyes funkciók végrehajtását ismertető leírásokat számozással soroljuk fel, így határozva meg az egyes lépések sorrendjét.

Feltétlenül olvassa át ezt a kézikönyvet, mert fontos információkat tartalmaz arról, hogyan kell a Wallbox készüléket az Ön Mercedes-Benz járművéhez használni. Különösen fontos követni a kézikönyvben szereplő üzemeltetési és biztonsági utasításokat.

Őrizze meg biztonságos helyen ezeket az utasításokat jövőbeli hivatkozási célokra. Ha a fali dobozt többen is használják, akkor jelen utasítások tartalmát és a biztonsági előírásokat minden esetben tovább kell adni, illetve mindegyikük számára elérhetővé kell tenni.

A kézikönyvben minden méret milliméterben értendő. Ahol szükséges, az ábrákon megadtuk a méretarányt is.

Felhívjuk figyelmét, hogy az összes műszaki információ, a termék leírása és tervezési jellemzői előzetes értesítés nélkül változhatnak.

## Biztonsági utasítások a kézikönyvben

Különösen be kell tartani az útmutatóban a következő módon kiemelt figyelmeztetéseket és óvintézkedéseket. A szimbólumok jelentése a következő:

### **VESZÉLY!**

Ezzel a szimbólummal jelölt szövegrészek a sérülést okozó és életveszélyes elektromos feszültségekre figyelmeztetnek: A figyelmeztetések figyelmen kívül hagyása súlyos és halálos sérüléshez vezethet. Az ezzel a szimbólummal jelzett műveleteket semmiképpen nem szabad elvégezni.

### **VIGYÁZAT!**

Az ezzel a szimbólummal jelzett szövegrészek olyan további veszélyekre figyelmeztetnek, amelyek kárt okozhatnak a készülékben vagy más elektromos fogyasztóban. Az ezzel a szimbólummal jelzett műveleteket különös gonddal kell elvégezni.

### **FONTOS!**

Ezzel a szimbólummal további fontos információkat és funkciókat jelzünk, amelyek szükségesek a megbízható működtetéshez. Az ezzel a szimbólummal jelzett műveleteket szükség szerint kell elvégezni.

## Biztonsági figyelmeztetések a készüléken

A fali doboz készülékházán és a belső elektronika fedelén több biztonsági és üzemeltetési utasítás is található. A szimbólumok jelentése a következő:

### **FIGYELEM!**

Kérjük, mindig olvassa el először a Mercedes-Benz Wallbox Home kézikönyvét, különösen, mielőtt kinyitná a fali doboz készülékházának ajtaját.

## FIGYELEM!

A készülékház kinyitása esetén veszélyes elektromos feszültség lehet a fali dobozban, illetve az alkatrészekben, amelyet megérinthet.

# Általános biztonsági előírások

Ügyeljen a következőkre:

- Figyelmesen olvassa el az útmutatót.
- Vegye figyelembe az összes figyelmeztetést.
- Kövesse az utasításokat.
- A fali dobozt képzett elektronikai szakembernek kell telepítenie, a helyi szabályoknak és előírásoknak megfelelően bekötnie, és az üzemeltetés szempontjából jóváhagynia.
- A telepítés után a fali doboz körül minden oldalról biztosítani kell az 50 cm minimális távolságot.
- Semmi esetre se távolítsa el az elektronika burkolatát, amely a Mercedes-Benz Wallbox Home készülék ajtaja mögött található: A burkolat mögött lévő komponenseket nem szükséges tisztítani vagy karbantartani, vagy legalábbis nem a felhasználónak kell azt végeznie.
- A Mercedes-Benz fali dobozt csak akkor szabad használni, ha a készülékház ajtaja felszerelt és lezárt állapotban van: A töltés megkezdése előtt feltétlenül ellenőrizze, hogy a készülékház ajtaja zárva van-e.
- Kizárólag a Mercedes-Benz által a készülékhez biztosított és ajánlott tartozékokat használja.
- Tilos a Wallbox készüléket folyó vagy fröccsenő víz közvetlen környezetében működtetni: A Mercedes-Benz Wallbox Home mégis a védelmi besorolásának megfelelő védelemmel rendelkezik permetező és fröccsenő víz ellen.
- Tilos a Mercedes-Benz Wallbox Home készüléket árvízveszélyes területre telepíteni.
- Tilos a Mercedes-Benz Wallbox Home készüléket robbanásveszélyes környezetbe (robbanás-veszélyes zónába) telepíteni.
- Tilos a Mercedes-Benz Wallbox Home készülék leragasztása vagy egyéb tárgyakkal való lefedése, mert a kielégítő légáramlást állandóan fenn kell tartani számára.
- Tilos a készülékházra folyadékot, illetve folyadékot tartalmazó tárgyakat vagy edényeket helyezni.
- Fontos tudni, hogy a fali doboz közvetlen közelében (<20 cm) elhelyezett rádióadó működési zavarokat okozhat, ezért kerülendő.
- A készüléket csökkent fizikai képességekkel, érzékszervi funkciókkal, illetve értelmi képességekkel rendelkező személyek, és gyerekek, továbbá kellő tapasztalattal, illetve ismeretekkel nem rendelkező személyek nem üzemeltethetik, kivéve, amennyiben egy, személyes biztonságukért felelős személy felügyelete alatt végzik ezt, vagy ettől a személytől a készülék rendeltetésszerű üzemeltetésére vonatkozó utasítást kaptak.
- A gyerekekre fokozottan figyelni kell, hogy ne játszassanak a készülékkel.
- Fontos, hogy a Mercedes-Benz Wallbox Home fali dobozt legfeljebb 2000 méter szabványos magasságban (NHN) szabad telepíteni és üzemeltetni.

# Általános termékinformációk

A Mercedes-Benz Wallbox Home a legkorszerűbb műszaki színvonalat képviseli, és megfelel az összes létező biztonsági előírásnak, irányelvnek és szabványnak. A jelen útmutatóban szereplő biztonsági utasítások célja, hogy biztosítsák a megfelelő és biztonságos működést. Az jelen útmutatóban szereplő biztonsági figyelmeztetések és utasítások megszegése vagy be nem tartása áramütést, égési és/vagy súlyos sérülést okozhat. Csak képzett elektronikai szakember háríthatja el az olyan üzemzavarokat, amelyek veszélyesek lehetnek a személyek biztonságára, a csatlakoztatott elektromos fogyasztókra vagy magára a készülékre.

Ha meghibásodna a fali doboz, akkor először mindig ahhoz a céghez forduljon, amely a telepítést végezte. Ha a hibát nem sikerül elhárítani, lépjen kapcsolatba a Mercedes-Benz helyi szakszervizével.

Mindenképpen forduljon a Mercedes-Benz helyi szakszervizéhez, ha:

- a készülékházon mechanikai sérülés keletkezett,
- eltávolították a készülék ajtaját, nem lehet felszerelni vagy nem zárható,
- a készülék fröccsenő vízzel és/vagy idegen testekkel szembeni védelme szemmel láthatóan megszónt,
- a rögzített töltőkábel működésében vagy külsejében láthatóan megrongálódott,
- a fali doboz nem működik megfelelően, vagy bármilyen módon megsérült.



#### **VESZÉLY!**

Ha a készülékházon vagy a töltőkábelben sérülést észlel, a fali dobozt haladéktalanul üzemem kívül kell helyezni a háztartás elektromos hálózatának vezeték-védőkapcsolóján és a beépített hibaáram-védőkapcsolón keresztül. Ebben az esetben tilos tovább használni a fali dobozt! Forduljon a Mercedes-Benz helyi szakszervizéhez!

## Használati utasítások

A fali doboz használatával kapcsolatban az alábbi használati utasítások érvényesek:

- A készüléknek mindig csatlakoztatva kell lennie a tápegység védővezetékéhez. A védőföldelési kapcsolatot a telepítő hozza létre és ellenőrzi. A telepítés után csak képzett elektronikai szakember végezhet változtatásokat.
- A fali dobozt nem szabad olyan helyre telepíteni, ahol gyakran járnak emberek. Különösen folyosókra és kijelölt menekülési útvonalakra nem szabad telepíteni.
- Botlásveszély megelőzése érdekében mindig tegye a töltőcsatlakozót az oldalsó csatlakozótartóba a, amikor nem folyik töltési művelet.
- Ügyeljen arra, hogy a működésben lévő fali doboz rögzített töltőkábele sem tengelykapcsolóval, sem adapterkábellel vagy más módon nem hosszabbítható meg.
- Győződjön meg róla, hogy a készülék névleges feszültsége és árama megfelel-e a helyi hálózatnak, és hogy a készülék nem lépi-e túl a névleges teljesítményt töltés közben.
- Mindig be kell tartani a fali doboz üzemeltetési országában érvényes biztonsági előírásokat.
- A fali doboznak a hálózatról történő teljesen leválasztásához a tápvezeték csatlakozását a készülék elé kapcsolt vezeték-védőkapcsolón és a belső hibaáram-védőkapcsolón keresztül kell megszakítani.
- Tilos a fali dobozt szűk helyen üzemeltetni. Különösen arra kell ügyelni, hogy a járművet megfelelő távolságra parkolják le a fali doboztól, és hogy a csatlakoztatott töltőkábel ne feszüljön.
- A fali doboz előtti területen ki kell jelölni a jármű parkolási helyét. A jármű és a fali doboz közötti távolság legalább 50 cm és legfeljebb 5 m legyen.
- Győződjön meg arról, hogy működés közben a fali doboz készülékházának ajtaja mindig zárva és reteszelve legyen. A készülékház ajtajának nyitásához szükséges háromszögű kulcsot olyan helyen kell tárolni, ahol csak az arra jogosult felhasználók férhetnek hozzá.
- Semmi esetre se távolítsa el az elektronika belső burkolatát, amely a fali doboz készülékházának ajtaja mögött található.
- Szigorúan tilos bármilyen módosítást végezni a fali doboz készülékházán vagy belső kapcsolásán: Ennek megsértése biztonsági kockázatot jelent, és alapvetően megsérti a garanciális feltételeket, így azonnali hatállyal a garancia elvesztésével járhat.
- A készüléket csakis szakképzett szerelőkkel szabad telepíteni és/vagy javíttatni: A készülék belsejében nincsenek a felhasználó által javítható alkatrészek.

# Bevezetés

Köszönjük, hogy Mercedes-Benz járművének töltéséhez megvásárolta a Wallbox fali dobozt! A Mercedes-Benz Wallbox Home készülékkel Ön egy innovatív és fenntartható megoldást választott.

A Mercedes-Benz Wallbox Home fali doboz a haladó szellemű és meggyerő kialakítást ötvözi az intuitív működéssel, miközben elsősorban magán és félnyilvános használatra készült.

A Mercedes-Benz fali dobozok teljes egészében Németországban készülnek, és megfelelnek az elektromos járművek IEC 61851-1 szabvány, 3. üzemmód szerinti töltésére vonatkozó összes európai előírásnak és szabványnak: Ezzel kapcsolatban olvassa el még a következőt is: „Szabványok és irányelvek” / 13. oldalon.

## A termék bemutatása

A Mercedes-Benz Wallbox Home fali doboz lehetővé teszi az elektromos járművek biztonságos és kényelmes töltését az IEC 61851-1 szabvány 3. üzemmódja szerint, s ugyanakkor a készüléket a lehető legrövidebb töltési időkre méreteztük.

Minden termékünk esetében maximális hangsúlyt fektetünk a felhasználó biztonságára. Ezért a fali doboz egy saját fejlesztésű A típusú hibaáram-védőkapcsolót és egy beépített DC-hibaáram-felismerést is tartalmaz, amelyek az Ön által használt elektromos hálózat és a gépjármű biztonsági rendszerével együtt védelmet biztosítanak az üzemeltetés során fellépő rövidzárlat, áramütés vagy más veszélyek ellen.

A fali doboz mindennapi használata nagyon egyszerű: A fali doboz elülső oldalán található többszínű LED kijelző segítségével mindig könnyen leolvasható az aktuális üzemi állapot. Üzemzavar esetén a többszínű LED kijelző által jelzett speciális hibakódok segítségével a hiba oka a készülékház felnyitása nélkül is azonnal megállapítható. Miután egy szakember üzembe helyezte a Mercedes-Benz Wallbox Home fali dobozt, az bármikor készen áll a töltésre, a töltési műveletet azonban a beépített kulcsos kapcsolóval külön engedélyezni kell.

A fali doboz változatainak közös jellemzője a kompakt készülékház, amely védi a belső áramkört a külső környezeti hatásoktól és a jogosulatlan hozzáféréstől. Alapvetően a fali doboz mindegyik változatát képzett elektronikai szakemberrel kell telepíteni és üzembe helyezni. Ha kérdése van, forduljon a helyi Mercedes-Benz partnerhez.

## Kicsomagolás és kiszállítási tartalom

A Mercedes-Benz Wallbox Home fali dobozt a megfelelő működéshez szükséges tartozékokkal együtt egy rendkívül erős kartondobozban szállítjuk le. Kicsomagoláskor azonnal ellenőrizze, hogy megtalálhatók-e az alábbi tartozékok a leszállított csomagban:

Részegység	db	Leírás
 Wallbox fali doboz	1	Töltőállomás, amelynek részei: beépített elektronikával ellátott hátlap, elektronikafedél és készülékház-ajtó.
 Rövid útmutató	1	Rövid útmutató, beleértve a biztonsági előírásokat is, nyomtatott formában
Szerelőkészlet	1	Csavarkészlet a falra történő felszereléshez: 1 x 4 forgácscsavar a megfelelő tiplikkel, a kulcsos kapcsolóhoz tartozó kulcs (2 db), a készülékház-ajtóhoz tartozó kulcs, fúrásablonok

Ha a fenti elemek közül egy vagy több hiányzik a kicsomagolás után, akkor azonnal lépjen kapcsolatba a Mercedes-Benz helyi hivatalos viszonteladójával.

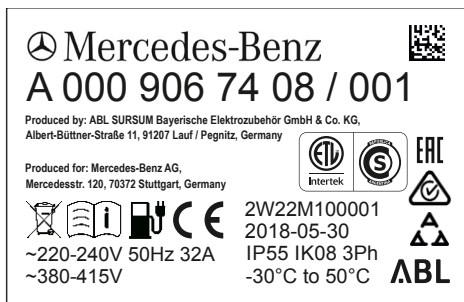


**FONTOS!**

A Mercedes-Benz Wallbox Home kartondobozja optimális szállítási és tárolási védelmet nyújt a készüléknek a külső behatásokkal szemben. Őrizze meg a dobozt lehetőleg, és abba csomagolja vissza a Mercedes-Benz Wallbox Home fali dobozt, ha azt esetleges meghibásodás miatt vissza kell küldenie a gyártónak, vagy más ok miatt szállítania kell.

## A termékváltozatok azonosítása

A Mercedes-Benz Wallbox termékcsaládnak több változata is van, amelyeket mechanikai és elektromos szempontból különböző felhasználási profilkhoz optimalizáltunk. Az azonosítás a fali doboz alján található termék címke segítségével történik, amelyen az Ön Wallbox-változatának egyedi Mercedes-Benz cikkszámát olvashatja. Ellenőrizze a címkén, hogy a telepített modell szerepel-e a jelen útmutatóban.



Az azonosítás szempontjából különösen nagy jelentőséggel bír a modell megnevezése (A 000 906 XX XX), valamint az alatta szereplő, a hálózati kapcsolatra vonatkozó értékek (feszültség, frekvencia, áram).

Ebben a kézikönyvben az alábbi Wallbox-változatokat ismertetjük:

Modell	Hálózati csatlakozás	Változat
A0009067408	230 / 400 V 50 Hz 1 vagy 3 x 32 A	Rögzített töltőkábel az IEC 62196-2 szabvány szerinti 2. típus, kb. 6 m; töltési teljesítmény 22 kW
A0009067508	230 V 50 Hz 1 x 32 A	Rögzített töltőkábel az IEC 62196-2 szabvány szerinti 2. típus, kb. 6 m; töltési teljesítmény 7,2 kW

**VIGYÁZAT!**

A jelen kézikönyvben leírt információk és műszaki szabványok kizárólag a jelen kézikönyvben említett változatokra vonatkoznak, és nem alkalmazhatók más Wallbox-modellekre: Az ilyen változatokat adott esetben a rájuk vonatkozó konkrét utasításokkal együtt szállítjuk le.

# Töltési művelet

Az ebben a kézikönyvben leírt Mercedes-Benz Wallbox Home változatainak mechanikai és elektromos telepítését mindig szakképzett szerelőnek kell elvégeznie: Különösen az épület elektromos rendszerének előkészítését, valamint a hozzá történő elektromos csatlakoztatást kell szakképzett elektronikai szakemberrel végeztetni, akinek utána az üzembe helyezéssel át is kell vennie a kész rendszert. Kérjen segítséget egy villanszerelő cégtől vagy a helyi Mercedes-Benz partnertől, aki szívesen segít Önnek a fali doboz telepítési és üzemeltetési kérdéseiben.

Magát a telepítést egy külön útmutatóban ismertetjük. Ez az útmutató fontos információkat tartalmaz a mechanikai és elektromos telepítésről, valamint a fali doboz azt követő üzembe helyezéséről és használatba vételéről. Lehetőség szerint Ön is legyen jelen, amikor a szakképzett villanszerelő először üzembe helyezi a készüléket, hogy a későbbiekben gond nélkül tudja használni töltésre a Mercedes-Benz Wallbox Home készüléket.

A fali doboz aktuális üzemi állapotát a készülékház alsó részén lévő LED kijelző mutatja. Ha nem lép fel üzemzavar, akkor a LED kijelző a töltési művelet közben...



...tartósan zölden vagy sárgán világít



...ciklikusan zölden vagy kéken pislog



Az üzemállapotokkal kapcsolatos további információk a következő oldalakon találhatóak. A hibaállapotok kijelzésével kapcsolatos információk a „Hibaelhárítás” / 8. oldalon fejezetben találhatóak.

## Töltés a Mercedes-Benz Wallbox Home fali dobozzal

A fali dobozt úgy alakítottuk ki, hogy az IEC 61851-1 szabvány 3. üzemmódja szerinti lehető leggyorsabb töltést biztosítsa a Mercedes-Benz jármű számára. A hatékony töltési idő a feltöltendő járműtől és annak töltöttségi állapotától függ.

A Mercedes-Benz Wallbox Home két változata rögzített típus 2 töltőkábellel, de különböző töltési teljesítménnyel áll rendelkezésre. A használaton kívüli töltőcsatlakozó a fali doboz jobb oldalán lévő csatlakozótartóban van, és csak a töltési művelethez kell onnan kivenni.

### VIGYÁZAT!

Kizárólag akkor használja a Mercedes-Benz Wallbox Home fali dobozt, ha a készülékház ajtaja le van zárva: A töltés megkezdése előtt győződjön meg arról, hogy a készülékház ajtaja fel van szerelve és le van zárva a mellékelt háromszögű kulccsal.

A Mercedes-Benz járművet az alábbiak szerint kell feltölteni a Wallbox fali doboz segítségével:

1. Állítsa le úgy az autót, hogy a töltőkábelen lévő csatlakozóval könnyedén elérje jármű csatlakozó aljzatát: A töltőkábelnek nem szabad töltés közben megfeszülnie vagy húzódnia!
  2. Nyissa ki a jármű kezelési útmutatójában leírt módon a jármű csatlakozó aljzatát.
  3. Ellenőrizze a fali doboz előlapján lévő LED jelzőfényeket: Ha a fali doboz üzemkész állapotban van, a készülékház ajtajának alsó részén lévő LED kijelző kék fénye villog.
- Most csatlakoztatható a jármű.



4. Vegye ki a csatlakozót a csatlakozótartóból, és dugja be a jármű csatlakozóaljzatába: A járművel fennálló kapcsolat ekkor ellenőrzésre kerül, és a fali doboz a felhasználó jóváhagyására vár. A LED kijelző ebben az állapotban sárgán világít.



5. Ha a készülék jobb oldalán lévő kulcsos kapcsoló vízszintes helyzetben áll, fordítsa el a töltési művelet engedélyezéséhez függőleges helyzetbe. Amíg a kulcsos kapcsoló függőleges helyzetben van, bármikor indíthat további töltési műveletet annak előzetes jóváhagyása nélkül.



Kulcsos kapcsoló vízszintes helyzetben:  
A következő töltési művelet blokkolva van.



Kulcsos kapcsoló függőleges helyzetben:  
A töltés engedélyezve van.

**i FONTOS!**

A töltés engedélyezése csak a töltési művelet megkezdéséhez szükséges: Utána a kulcsos kapcsolót megint vízszintes helyzetbe lehet fordítani, ekkor az éppen folyamatban lévő töltési művelet nem szakad meg. A járművel való összeköttetés megszakítása után a fali doboz letiltja a következő töltési műveletet.

6. A töltési művelet kulcsos kapcsoló általi engedélyezése után a fali doboz a töltés járműn keresztüli indítására várakozik. A LED kijelző ebben az állapotban zölden világít.



7. Ha a jármű a töltési művelet megkezdését kéri, és ez a fali dobozból indításra került, akkor a LED kijelző a töltés ideje alatt zölden villog. Szükség esetén a töltési művelet a járművön manuálisan is megszakítható (lásd: a feltöltendő gépjármű használati utasításában).



8. Amikor a töltés szünetel vagy befejeződött, a LED újra folyamatosan zölden világít.



9. A töltés befejezése után húzza ki a készülék csatlakozóját a jármű csatlakozóaljzatából, és rögzítse a fali doboz jobb oldalán található csatlakozótartóba. A LED izzó ekkor ismét villogó kék fénnel jelzi, hogy készen áll a következő töltési művelethez.



**i FONTOS!**

A töltési művelet – a hibás működéstől eltekintve – kizárólag a jármű vagy a felhasználó által befejezhető vagy megszakítható. A zölden világító LED kijelző a járművel folytatott kommunikáció alapján jelzi, hogy a töltési folyamat szünetel vagy befejeződött: A két állapot között csak a jármű töltésjelzője alapján tehetünk különbséget. Ha a jármű a szükséges időtartamú töltés után sincs teljesen feltöltött állapotban, forduljon a Mercedes-Benz helyi szakszervizéhez.



## ⚠ VIGYÁZAT!

Ha a fali doboz a járművel összekapcsolt töltési üzemmódban továbbra is hibaüzenetet küld, mindenképpen kérjen segítséget a helyi Mercedes-Benz szakszerviztől. Lehet, hogy a járművön kell javítást végezni, esetleg a fali dobozt vagy a töltőkábelt le kell cserélni, mielőtt a járművet újra tölthető a fali dobozról.

# Üzemzavarok és megoldások

A biztonságos működés érdekében a Mercedes-Benz Wallbox Home fali dobozt az elektromos hálózat vezeték-védőkapcsolóján és a beépített hibaáram-védőkapcsolón keresztül kell kibiztosítani. Ahhoz, hogy hiba esetén a megfelelő lépéseket leheszen meghozni, és újból üzembe lehessen állítani a készüléket, először is kétséget kizáróan meg kell állapítani, milyen jellegű üzemzavarral van dolgunk. A következő hibák fordulhatnak elő:

Üzemzavar	Lehetséges ok	Megoldási javaslat
A LED kijelzőnek nincsen funkciója.	A fali doboz nem kap tápfeszültséget.	Az áramellátás megszakad: Ellenőrizze az elektromos hálózat vezeték-védőkapcsolóját és a belső hibaáram-védőkapcsolót (lásd: „Karbantartás” / 14. oldalon című fejezet), és szükség esetén kapcsolja ezeket vissza. Ha a hiba ismételt vagy tartósan fennáll, akkor vegye fel a kapcsolatot a Mercedes-Benz helyi szakszervizével.
	Belső hiba lépett fel fali dobozban.	Ki kell cserélni a fali dobozt. Ebben az esetben forduljon a Mercedes-Benz helyi szakszervizéhez.
A rendszer nem ismeri fel az elektromos járművet.	Nincs megfelelően csatlakoztatva a töltőkábel a járművön.	Távolítsa el a járműben lévő töltőcsatlakozót, majd helyezze azt újra be: Ha a hiba továbbra is fennáll, akkor lépjen kapcsolatba a Mercedes-Benz helyi szakszervizével.
A LED kijelző hibát jelez.	A Mercedes-Benz Wallbox Home hibát észlel.	Indítsa újra a fali dobozt a vezeték-védőkapcsoló ki- és bekapcsolása által: Ha a hiba ismételt vagy tartósan fennáll, akkor kapcsolja ki a fali dobozt (lásd alul) és vegye fel a kapcsolatot a Mercedes-Benz helyi szakszervizével.

## ⓘ FONTOS!

Ha a fali doboz elektromos tápvezetéke meghibásodik, forduljon ahhoz a villamossági szakemberhez vagy céghez, amely a telepítést végezte.

# A termék leállítása és ismételt használatba vétele

Szükség esetén Ön is üzemem kívül helyezheti a Mercedes-Benz Wallbox Home készüléket. Ennek során a következőképpen járjon el:

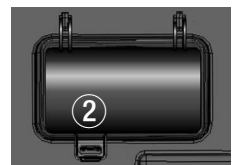
1. Kapcsolja ki az elektromos hálózat elé kapcsolt vezeték-védőkapcsolót (az elektromos hálózattal való kapcsolat megszakad).
2. Nyissa ki a fali doboz készülékházának ajtaját ① a háromszögű kulccsal, és távolítsa el azt.
3. Nyissa fel az elektronikafedél védőburkolatát ②, és fordítsa a hibaáram-védőkapcsoló szelephimbáját ③ a 0 pozícióra.
4. Zárja le az elektronikafedél védőburkolatát ②, majd szerelje fel és zárja le a fali doboz készülékházának ajtaját ①.

Most már nem lehet töltést végezni a Mercedes-Benz Wallbox Home készülékkel.



Ha a fali dobozt egy későbbi időpontban újra üzembe kívánja helyezni, akkor tegye a következőket:

1. Távolítsa el a fali doboz készülékházának ajtaját ①.
2. Nyissa fel az elektronikafedél védőburkolatát ② és fordítsa a hibaáram-védőkapcsoló szelephimbáját ③ a(z) I pozícióra. (Létrejön a fali doboz és az elektromos hálózat közötti kapcsolat).
3. Zárja le az elektronikafedél védőburkolatát ②, majd szerelje fel és zárja le a fali doboz készülékházának ajtaját ①.
4. Kapcsolja be a háztartás elektromos hálózatára kapcsolt vezeték-védőkapcsolót.

Amikor a fali doboz ismét kapcsolódik az elektromos hálózatra, akkor megkezdí az inicializálási folyamatot: Ekkor az átvizsgálja a belső elektronikát, hogy biztosítsa annak megfelelő működését.



Ezt a folyamatot a Mercedes-Benz Wallbox Home fali doboz előlapján lévő LED kijelző az alábbiak szerint mutatja.

LED jelzőfények	Leírás
	A LED kijelző egyszer fehéren jelez...
	...majd ezt követően kéken villog.

A jármű ekkor csatlakoztatható a töltés megkezdéséhez.

## Gyakran ismételt kérdések

Az alábbiakban a Mercedes-Benz Wallbox Home fali doboz telepítésével és üzemeltetésével kapcsolatos gyakori kérdések olvashatók. Mielőtt felvenné a kapcsolatot a helyi szakszervizzel, előbb olvassa el ezt a részt: Lehet, hogy itt választ kap a kérdésére.

### Felszerelhetem-e én magam a Mercedes-Benz Wallbox Home fali dobozt?

- Nem, a Mercedes-Benz Wallbox Home mechanikai és elektromos telepítését mindig képzett elektronikai szakemberrel kell elvégeztetni. Csak ekkor garantálható az elektromos szempontból biztonságos üzemeltetés.
- A Mercedes-Benz Wallbox Home egyéni felszerelése a garanciális feltételek megsértéséhez, így a fali doboz működésére vonatkozó garancia megszűnéséhez vezethet.

### Hogyan kell a Mercedes-Benz Wallbox Home fali dobozt elektromosan szigetelni?

- Die Mercedes-Benz Wallbox Home fali doboznak minden pólusát le kell szigetelni. Mindig tartsa be az elektromos berendezések működésére vonatkozó helyi előírásokat is.

### Lehet-e csak egy fázisba kötve üzemeltetni a Mercedes-Benz Wallbox Home fali dobozt?

- Igen, alapvetően a Mercedes-Benz Wallbox Home fali doboz bármelyik modellje üzemeltethető egy fázisról is.

### Nem működik a Mercedes-Benz Wallbox Home fali doboz (nem világítanak a LED-ek). Hogyan tudom megállapítani a hibát?

- Ha a fali dobozhoz nincs jármű csatlakoztatva, akkor a többszínű LED kijelzőnek kéken kell pislognia. Ha ez nem így van, akkor ellenőrizze a következőket:
  1. a készülék elé bekötött vezeték-védőkapcsolót,
  2. a belső hibaáram-védőkapcsolót.Ha ezeknél a védőeszközöknél nincsenek nyilvánvaló hibák, akkor lépjen kapcsolatba a Mercedes-Benz helyi szakszervizével.

### A Mercedes-Benz Wallbox Home fali doboz töltési teljesítménye kevesebb a vártnál. Miért lehet ez?

- Kérjük, először ellenőrizze, hogy a töltési teljesítmény a járművön korlátozva van-e (lásd: a feltöltendő gépjármű használati útmutatójában).
- Bizonyos üzemmódokban esetében a Mercedes-Benz Wallbox Home fali doboz belső védőkapcsolói lekorlátozzák az áramerősséget: Ebben az esetben a többszínű LED kijelző zölden, majd egyszer pirosan pislog, a töltési üzemmód azonban továbbra is fenntartható. Ha a belső védelem ismételt vagy véglegesen aktiválódik, kapcsolja ki a fali dobozt (lásd 9. oldal), és forduljon a helyi Mercedes-Benz szakszervizhez segítségért.
- Vizsgáltsa meg és szükség esetén állítsa be a fali doboz maximális töltőáramát egy megfelelően képzett elektronikai szakemberrel (lásd: a "Telepítési és teszt üzemmód" fejezetben leírt részletes telepítési útmutatót).

### Hol lehet rendelni pótalkatrészeket a fali dobozhoz?

- Ha pótalkatrészekre van szüksége a fali dobozhoz, lépjen kapcsolatba a Mercedes-Benz helyi szakszervizével.

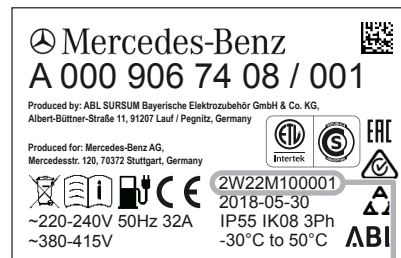
## Elveszett a készülékház ajtaját nyitó háromszögű kulcs vagy a töltést engedélyező kulcs. Rendelhetek-e másik kulcsot?

- A Mercedes-Benz Wallbox Home tartozékai között két darab háromszögű kulcs található, amelyek a készülékház ajtajának kinyitására alkalmasak. Ezen túlmenően adunk két kulcsot, amelyek a fali doboz oldalán lévő kulcsos kapcsolót működtetik, és a töltési műveletet engedélyezik: Ha a kulcsos kapcsoló mindkét kulcsa elveszett, és a fali doboz jobb oldalán lévő kapcsoló vízszintes helyzetben áll, akkor a fali doboz töltési üzemmódja le van tiltva, és nem lehet töltést végezni. A készülékajtó kulcsának (Rendelési szám: E290400) vagy a kulcsos kapcsolóhoz tartozó kulcs (Rendelési szám: E390401) elvesztése esetén az alábbi elérhetőségeknél igényelhet utánrendelést:

### › eMobility Support

- › Telefon +49 (0)9123/188-600
- › E-Mail [emobility.support@abl.de](mailto:emobility.support@abl.de)

- A kulcsos kapcsolóhoz tartozó kulcs utánrendeléséhez adja meg fali doboza sorozatszámát. A sorozatszám a készülékház alján lévő címkén található.



A Wallbox sorozatszáma

# Függelék

## Műszaki adatok

Változat	A0009067408	A0009067508
Előírások	IEC 61851-1 / 61439-7 szerint	
Hálózati csatlakozás	tápvezeték max. 5 x 16 mm <sup>2</sup>	tápvezeték max. 3 x 16 mm <sup>2</sup>
Névleges feszültség	230 / 400 V	230 V
Névleges áram	32 A, 1- vagy 3-fázisú	32 A, 1-fázisú
Névleges frekvencia	50 Hz	
Töltési teljesítmény, max.	22 kW	7.2 kW
Töltőcsatlakozó	Rögzített töltőkábel az IEC 62196-2 szerinti 2. típusú, kb. 6 m hosszú	
Áramvédő eszközök	RCCB, A típus, 30 mA és elektromos DC-hibaáram-felismerés DC-RCM, $I_{\text{an.d.c.}} \geq 6 \text{ mA}$	
Veze rlés / paraméterezés	belső RS485-interfész (felület külső töltésvezérléshez, nem hozzáférhető a felhasználó/az üzembehelyezést végző személy számára)	
Előtétbiztosíték	MCB, C típus, névleges áram a fal doboz tápvezetékétől és beállításától függően, de legfeljebb 32 A	
A maximális töltőáram beállításai	16 A	32 A
Földelő rendszer	TN-S	
Környezeti hőmérséklet a működés ideje alatt	-30 ... 50°C	
Tárolási hőmérséklet	-30 ... 85°C	
Páratartalom, relatív	5 ... 95% (lecsapódás nélkül)	
Védelmi osztály	I	
Túlfeszültség kategória	III	
Szennyezettségi fok	3	
Névleges szigetelési feszültség ( $U_i$ )	4 kV	
Névleges túlfeszültség ( $U_{\text{imp}}$ )	4 kV	
Névleges dinamikus áram ( $I_{\text{pk}}$ )	6 kA	
Névleges rövid idejű határáram ( $I_{\text{cw}}$ )	5 kA	
Feltételes névleges zárlati áram ( $I_{\text{cc}}$ )	6/10 kA (C-típusú kioldó)	
Névleges terhelési tényező (RDF)	1.0	
A készülékház védettségi fokozata	IP 55	
Ütésállóság	IK08	
Méret (készülékház)	438 x 328 x 170 mm (M x Sz x H)	
Maximális beépíthetőségi magasság a tengerszinttől mérve!	≤ 2.000 m tszfm. (NN / Null-Nivou)	
Egységsúly (netto)	kb. 8.5 kg	
Egységsúly (brutto)	kb. 10 kg	

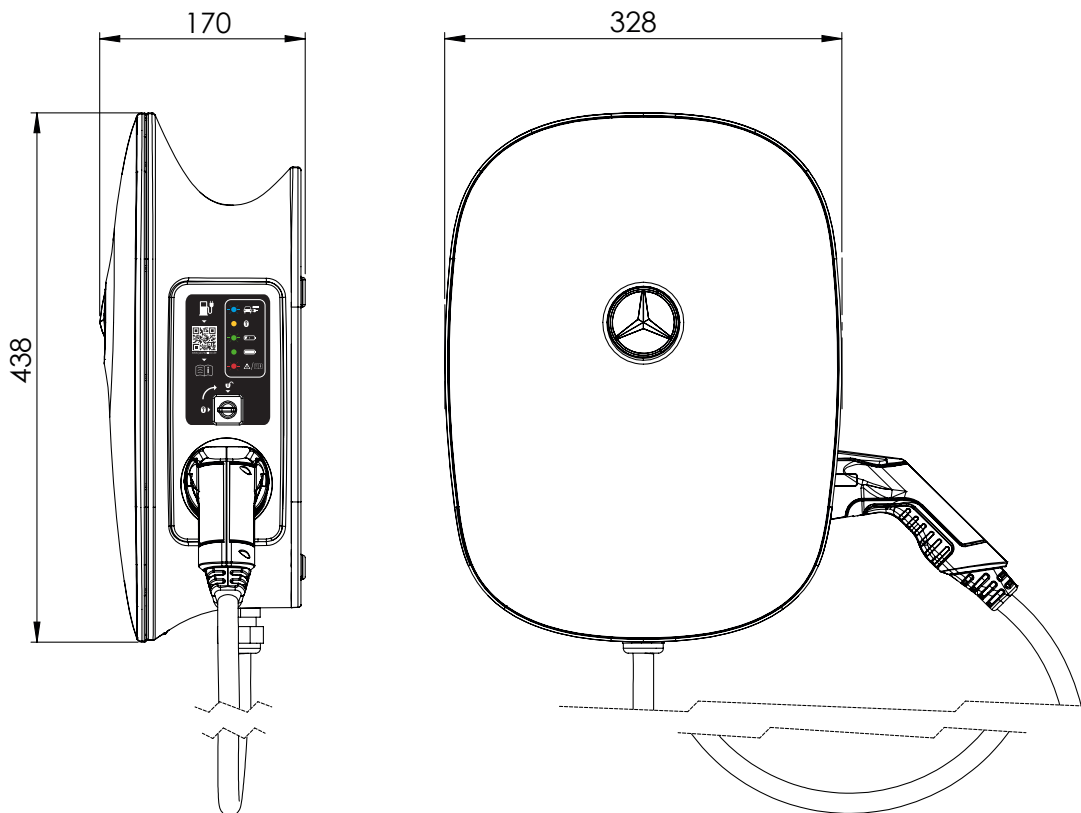


# Méretezrajzok és befoglaló méretek

A Mercedes-Benz Wallbox Home fali doboz teljesen összeszerelt és letesztelt állapotban kerül leszállításra. A készülékház méretei az alábbi részletes méretezrajzokon találhatóak.

**Fali doboz beépített töltőkábelrel (ábra: A0009067408 és A0009067508)**

Elő- és oldalnézet (minden adat mm-ben)



## Szabványok és irányelvek

A Mercedes-Benz Wallbox Home fali doboz az alábbi szabványoknak és védelmi osztályoknak felel meg:


### Általános jogszabályok és irányelvek

Irányelv	Magyarázat
2014/35/EU	Kisfeszültségű irányelv
2014/30/EU	EMC-irányelv
2011/65/EU	RoHS 2 irányelv
2012/19/EU	WEEE-irányelv
ElektroG	Elektromos és elektronikus berendezésekről szóló törvény

## Berendezés-biztonsági szabványok

Szabvány	Magyarázat
IEC 61851-1: 2017. Ed. 3.0	Konduktív töltőrendszerek elektromos meghajtású járművekhez – 1. rész: Általános követelmények
IEC/TS 61439-7:2014	7. rész: Kapcsolókészülék-kombinációk bizonyos alkalmazásokhoz, mint például kikötők, kempingek, piacterek, elektromos járművek töltőállomásai esetében
IEC 61000-6-2:2016	Elektromágneses összeférhetőség (EMV) – 6-2. rész: Általános szabványok – ipari zavartűrés
IEC 61000-6-3:2006+AMD1:2010	Elektromágneses összeférhetőség (EMV) – 6-3. rész: Általános szabványok – zavarkibocsátás a háztartásban, üzleti, ipari területen vagy kisüzemben
IEC 61000-6-7:2014	Elektromágneses összeférhetőség (EMV) – 6-7. rész: Általános szabványok – zavartűrés követelmények készülékekkel, berendezésekkel szemben, amelyek ipari telephelyek biztonsági rendszereinek működéséhez szükségesek (funkcionális biztonság)
IEC 61851-21-2: 2018. Ed. 1.0	Konduktív töltőrendszerek elektromos meghajtású járművekhez – 21-2. rész: EMV-követelmények elektromos járművek külső töltőrendszerével szemben

## Védelmi osztályok és kategóriák

Védelmi osztály / kategória	Magyarázat
	A készülék az 1. védelmi osztálynak felel meg.
IP 55	A készülék védettségi fokozata: érintés elleni teljeskörű védelem, bármely irányból érkező káros mennyiségű por és kevés fröccsenő víz elleni védelem (DIN EN 60529: 2014-09)

## CE-jelölés és megfelelési nyilatkozat



A Mercedes-Benz Wallbox Home fali doboz el van látva a CE jelöléssel. A vonatkozó megfelelési nyilatkozat letölthető elektronikus formában a következő címről:  
[www.yourwallbox.de/downloads/documents/Declaration\\_of\\_Conformity\\_Home\\_Advanced.pdf](http://www.yourwallbox.de/downloads/documents/Declaration_of_Conformity_Home_Advanced.pdf).

## Karbantartás

A Mercedes-Benz Wallbox Home fali doboz telepítés után szinte semmilyen karbantartást nem igényel. Mivel azonban a fali doboz belsejében magas elektromos feszültségek feldolgozása folyik, ajánlatos rendszeresen (pl. félévente) szemrevételezni a készülékházat, és megvizsgálni a kívülről hozzáférhető alkatrészeket vagy kiegészítőket.



### VESZÉLY!

Soha ne távolítsa el a Mercedes-Benz Wallbox Home készülék belső burkolatát: A burkolat mögött lévő komponenseket nem szükséges tisztítani vagy karbantartani, illetve ezt nem a felhasználónak kell elvégeznie.

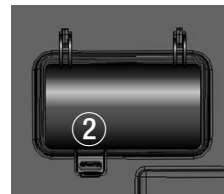
- Szemrevételezéssel ellenőrizze, hogy a készülékház felülete és a töltőaljzatok nem sérültek-e meg.
- Szemrevételezéssel ellenőrizze a töltőkábelt, és győződjön meg arról, hogy nincsenek látható sérülések és deformációk a kábelben.

Ha a fent említett vizsgálatok során nyilvánvaló hibákat észlel, lépjen kapcsolatba a Mercedes-Benz helyi szakszervizével. Javíttasson meg minden hibát, mielőtt tovább használná a fali dobozt. Addig is helyezze üzemén kívül a fali dobozt a „A termék leállítása és ismételt használatba vétele” / 9. oldalon részben leírtak szerint.

- A Mercedes-Benz Wallbox Home fali doboz nem rendelkezik konkrét ki/be kapcsolóval: Ha a fali dobozt üzemén kívül szeretné helyezni, akkor állítsa a háztartás elektromos rendszerébe kapcsolt vezeték-védőkapcsolót és a készülék elé kapcsolt hibaáram-védőkapcsolót a **0** állásba (Off/Ki).

A belső hibaáram-védőkapcsoló működését félévente kell ellenőrizni a használat közbeni megfelelő működés érdekében. A hibaáram-védőkapcsoló ellenőrzésénél a következőképpen járjon el:

1. Távolítsa el a fali doboz készülékházának ajtaját ① a mellékelt háromszögű kulccsal.
2. Nyissa ki védőburkolat fedelét ②.
3. Fordítsa el a gombot a **T** jelzéshez vagy a **Test** felirathoz a belső hibaáram-védőkapcsolón ③.
4. Fordítsa el a gombot: A hibaáram-védőkapcsolónak ki kell oldódnia, és a szelephimbának közép-helyzetbe kell kerülnie (az elektromos csatlakozás megszakadt).
5. Állítsa a hibaáram-védőkapcsoló szelephimbáját ③ a **0** állásba, majd ismét a(z) **I** pozícióra.
6. Zárja le a védőburkolatot ②, helyezze fel a készülékház ajtaját ① és zárja le azt a háromszögű kulccsal.



#### **VESZÉLY!**

Semmi esetre se használja a fali dobozt, ha a hibaáram-védőkapcsoló a teszt során nem oldódik ki (a szelephimba középhelyzetben). Kérjük, kapcsolja ki a fali dobozt az elektromos hálózat elé kapcsolt vezeték-védőkapcsolón és a belső hibaáram-védőkapcsolón keresztül (mindkét kapcsolót tegye a **0** állásba), és forduljon a Mercedes-Benz helyi szakszervizéhez.

## Tisztítás és ápolás

- A Mercedes-Benz Wallbox Home fali doboz felületének tisztítása száraz ruhával végezendő.
- Nagyobb szennyeződések esetén használjon egy enyhén szappanos vízzel megnedvesített, jól kicsavart rongyot.
- Ne használjon agresszív tisztítószer, ablaktisztítót, viaszt vagy oldószert (például tisztítóbenzint vagy festékígítót), mert ezek károsíthatják a készülék felületét és jelzőelemeit.
- Ne használjon dörzsölő hatású tisztítóeszközöket vagy szivacsot, mert ezek összekarcolhatják a készülék ajtaját.

#### **VESZÉLY!**

Tilos nagynyomású tisztítóval vagy hasonló eszközzel tisztítani a Mercedes-Benz Wallbox Home fali dobozt, mert a nagy nyomású folyadék vagy a gőz a nyílásokon át behatolhat a készülékházba.

## Védjegyek

A kézikönyvben említett, és esetleg harmadik fél által védett márkák és védjegyek a szerzői jog tulajdonosának vonatkozó védjegy-jogi és tulajdonjogi rendelkezéseinek hatálya alá tartoznak.

Az itt szereplő védjegyek, kereskedelmi nevek vagy cégnevek a megfelelő tulajdonosok védjegyei vagy bejegyzett védjegyei (lehetnek). Minden kifejezetten nem említett jogot fenntartunk.

A jelen kézikönyvben használt márkajelek kifejezett említésének hiányában nem lehet arra következtetni, hogy az adott név mentes harmadik fél jogaitól.

# Szerzői és másolási jog

Copyright © 2019

Version 1.2, MB-UM\_Home-2019-12-15

Minden jog fenntartva.

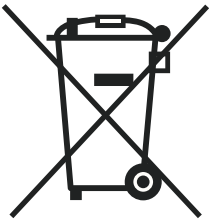
A kézikönyvben szereplő összes információ külön értesítés nélkül változhat, és nem támaszt semmilyen kötelezettséget a gyártó számára.

A kézikönyvben szereplő illusztrációk eltérhetnek a leszállított terméktől, és nem támasztanak semmilyen kötelezettséget a gyártó számára.

A gyártó nem vállal felelősséget semmilyen veszteségért és/vagy kárért, amely a kézikönyvben szereplő adatok vagy esetlegesen hibás információk miatt következett be vagy keletkezett.

Tilos jelen kézikönyvet a gyártó kifejezett írásos engedélye nélkül részben vagy egészben sokszorosítani, elektronikus adathordozón tárolni vagy más formában, elektronikus, mechanikus, optikai, kémiai eljárással, fénymásolat vagy hangfelvétel útján továbbítani.

## Ártalmatlanítási tudnivalók



A környezet megőrzése és védelme, a környezetszennyezés megelőzése, és az nyersanyagok újrahasznosításának (recycling) javítása érdekében az Európai Bizottság egy irányelvet fogadott el (WEEE irányelv 2012/19/EK és EAG-VO), miszerint az elektromos és elektronikus berendezéseket a gyártóknak a megfelelő ártalmatlanítás vagy újrafelhasználás céljából vissza kell venniük.

Ezen jellel ellátott készüléket ezért az Európai Unión belül nem szabad a szelektálatlan kommunális hulladékkal együtt kidobni: Kérjük, érdeklődjön a helyi hatóságoknál a megfelelő ártalmatlanításról.

A szerkezeti anyagok a címkézésük szerint újrahasznosíthatók. Az újrahasznosítással, az anyagok felhasználásával, illetve a régi eszközök egyéb felhasználásával Ön is jelentős mértékben hozzájárul a környezet védelméhez.



Jelen használati utasítás közzététele óta a gyártó esetleg kisebb műszaki változásokat eszközölhetett a terméken. Ennek következtében esetleg a készülék külső megjelenése is változhat csekély mértékben. Az esetlegesen észlelhető színeltéréseket a nyomtatási eljárás okozza.



Mercedes-Benz

Mercedes-Benz AG, Mercedesstr. 120, 70372 Stuttgart, Németország