

Mercedes-Benz Wallbox Home



Lietotāja rokasgrāmata

Mercedes-Benz
The best or nothing.



Satura rādītājs

Svarīgas adreses	ii	Kļūdu ziņojumi uzlādes procesa laikā	8
Svarīga informācija	1	Darbības traucējumi un risinājumi	9
Norādījumi par šo rokasgrāmatu	1	Ekspluatācijas pārtraukšana un atsākšana	9
Drošības norādījumi šajā rokasgrāmatā	1	Biežāk uzdotie jautājumi	10
Drošības norādījumi uz ierīces	1	Pielikums	12
Vispārīgi drošības norādījumi	2	Tehniskie dati	12
Vispārīgi norādījumi par izstrādājumu	2	Rasējumi un izmēri	13
Norādījumi par lietošanu	3	Standarti un direktīvas	13
Ievads	4	CE marķējums un atbilstības deklarācija	14
Izstrādājuma raksturojums	4	Apkope	14
Izpakošana un piegādes komplektācija	4	Tīrīšana un kopšana	15
Ierīces versijas noteikšana	5	Preču zīmes	15
Uzlādes process	6	Intelektuālā īpašuma un autortiesības	16
Uzlāde ar Mercedes-Benz Wallbox Home	6	Norādījumi par utilizāciju	16
Kļūdu novēršana	8		

Svarīga informācija

Norādījumi par šo rokasgrāmatu

Šajā rokasgrāmatā ir aprakstītas darbības un opcijas, kas ir nepieciešamas Mercedes-Benz Wallbox Home lietošanai, nodrošinot tās ekspluatāciju un ekspluatācijas pārtraukšanu. Lai orientācija šajā rokasgrāmatā būtu vienkārša un pārskatāma, noteikti mēs tekstā daļiņas ir pārformācijām.

Apraksti, kuros uzskaitītas dažādas dzīvrtības opcijas (kā arī gadījumā), ir atzīmēti ar uzskaitījuma simboliem.

Apraksti, kuros izskaidrota kādas funkcijas izpilde, ir sakrīti numurētā secībā, tādējādi nosakot atsevišķo veicamo darbību secību.

Obligāti izlasiet šo rokasgrāmatu pilnībā, jo tā satur svarīgu informāciju par Wallbox lietošanu kopā ar jūsu Mercedes-Benz transportlīdzekli. Pārskatiet arī visus šajā rokasgrāmatā sniegtos norādījumus par lietošanu un drošību.


Glabājiet šo rokasgrāmatu drošā vietā turpmākai pārlikšanai. Ja Wallbox lieto vairāki lietotāji, visiem lietotājiem obligāti jābūt informētiem par šīs rokasgrāmatas saturu un it īpaši par drošības norādījumiem, vai rokasgrāmatā jābūt visiem pieejamai.

Šajā rokasgrāmatā visi izmēri ir norādīti milimetros. Ja nepieciešams, pieņemiet attiecīgus norādījumus.

Līdzīgi, kā arī, ka visi izstrādājuma tehniskie dati, specifikācijas un dizaina iezīmes var tikt mainītas bez iepriekšēja brīdinājuma.

Drošības norādījumi šajā rokasgrāmatā

Pašreizējie ir ievrotīti brīdinājumi un piesardzības pasākumus, kas šajā rokasgrāmatā ir atzīmēti ar tiem norādītajiem simboliem. Simboliem ir šāda nozīme:

 **BĒSTAMI!**

Ar šo simbolu apzīmētas šādas norādības uz elektrisku spriegumu, kas ir bīstams dzīvībai un veselībai. Rūpējoties pret šiem norādījumiem var izraisīt smagus savainojumus un nāvi. Stingri aizliegts veikt darbības, kas ir apzīmētas ar šo simbolu.

Drošības norādījumi uz ierīces

Uz Wallbox korpusa un iekšējās elektronikas pārsega ir sniegti papildu drošības un lietošanas norādījumi. Šiem simboliem ir šāda nozīme:

5. Ja atslēgas slēdzis korpusa labajā pusē ir horizontālā pozīcijā, tas ir jāpagriež vertikālā pozīcijā, lai iespējotu uzlādi. Kamēr atslēgas slēdzis ir vertikālā pozīcijā, jūs varat jebkurā laikā sākt jaunu uzlādi bez iepriekšējas iespējošanas.



Atslēgas slēdzis horizontālā pozīcijā: nākamais uzlādes process ir atspējots.



Atslēgas slēdzis vertikālā pozīcijā: uzlādes process ir iespējots.

i **NORĀDE!**

Uzlādes iespējošana ir nepieciešama tikai uzlādes procesa sākšanai. Kad uzlāde ir sākta, atslēgas slēdzi var atkal pārslēgt horizontālā pozīcijā, bet uzlādes process netiks pārtraukts. Taču, ja savienojums ar transportlīdzekli tiek pārtraukts, jauna uzlādes procesa sākšana ar Wallbox ir atspējota.

6. Pēc uzlādes procesa iespējošanas ar atslēgas slēdzi Wallbox gaida, kad transportlīdzeklis sāks uzlādes procesu. Šajā stāvoklī LED indikators spīd zaļā krāsā.



7. Ja transportlīdzeklis pieprasa uzlādes procesa sākšanu un Wallbox to sāk, LED indikators uzlādes procesa laikā pulsē zaļā krāsā. Ja nepieciešams, uzlādes procesu var manuāli pārtraukt transportlīdzeklī (skatiet lādējamā transportlīdzekļa lietotāja rokasgrāmatu).



8. Ja uzlādes process ir pauzēts vai pabeigts, LED indikators atkal pastāvīgi spīd zaļā krāsā.



9. Kad uzlādes process ir pabeigts, izņemiet uzlādes spraudni no transportlīdzekļa uzlādes līgšanas un nofiksējiet to spraudņa turētājā Wallbox labajā pusē.

Tad LED indikators atkal pulsē zilā krāsā, norādot uz Wallbox gatavību nākamajam uzlādes procesam.



i **NORĀDE!**

Uzlādes procesu var pārtraukt tikai transportlīdzeklis vai lietotājs, izņemot gadījumus, kad rodas darbības traucējumi. Pastāvīgi zaļā krāsā spīdošs LED indikators, balstoties uz komunikāciju ar transportlīdzekli, informē par pauzētu vai pabeigtu uzlādes procesu. Šos abus stāvokļus ir iespējams atšķirt vienu no otra, tikai vadoties pēc rādījumiem transportlīdzeklī. Ja transportlīdzeklis pēc pietiekoši ilga uzlādes procesa nav pilnībā uzlādēts, lūdzu, sazinieties ar vietējo Mercedes-Benz tehniskās palīdzības dienestu.

UZMANĪBU!

Ja Wallbox, veicot transportlīdzekļa uzlādi, turpina uzrādīt kļūdu ziņojumus, noteikti vērsieties vietējā Mercedes-Benz tehniskās palīdzības dienestā. Iespējams, ka ir nepieciešams remontēt transportlīdzekli vai nomainīt Wallbox, lai transportlīdzekli atkal varētu uzlādēt ar ierīci.

Darbības traucējumi un risinājumi

Lai Mercedes-Benz Wallbox Home ekspluatācija būtu droša, tai ir jābūt nodrošinātai ar ēkas elektroinstalācijā augšupēji uzstādītu automātisko slēdzi un ierīces iekšējo noplūdes strāvas aizsargslēdzi. Lai traucējumu gadījumā varētu atbilstoši rīkoties un atjaunot darbgatavību, jums vispirms ir viennozīmīgi jānosaka traucējuma veids. Ir iespējami tālāk norādītie traucējumi.

Traucējums	Iespējamais iemesls	Ieteicamais risinājums
LED indikators nedarbojas.	Wallbox nesaņem barošanas strāvu.	Strāvas padeve ir pārtraukta. Pārbaudiet ēkas elektroinstalācijā augšupēji uzstādīto automātisko slēdzi un ierīces iekšējo noplūdes strāvas aizsargslēdzi (skatiet sadaļu "Apkope" 14. lpp.) un, ja nepieciešams, ieslēdziet tos. Ja kļūda atkārtojas vai ir pastāvīga, sazinieties ar vietējo Mercedes-Benz tehniskās palīdzības dienestu.
	Ir radusies iekšēja Wallbox kļūda.	Wallbox ir jānomaina. Šādā gadījumā sazinieties ar vietējo Mercedes-Benz tehniskās palīdzības dienestu.
Elektriskais transportlīdzeklis nav atpazīts.	Uzlādes spraudnis nav pareizi pieslēgts transportlīdzeklim.	Atvienojiet uzlādes spraudni no transportlīdzekļa un pieslēdziet to atkārtoti. Ja kļūda joprojām pastāv, sazinieties ar vietējo Mercedes-Benz tehniskās palīdzības dienestu.
LED indikators uzrāda kļūdas ziņojumu.	Mercedes-Benz Wallbox Home ir konstatējusi kļūdu.	Restartējiet Wallbox, izslēdzot un pēc tam ieslēdzot strāvas padevi ar ēkas elektroinstalācijā augšupēji uzstādīto automātisko slēdzi. Ja kļūda atkārtojas vai ir pastāvīga, pārtrauciet Wallbox ekspluatāciju (skatiet tālāk) un sazinieties ar vietējo Mercedes-Benz tehniskās palīdzības dienestu.

NORĀDE!

Ja ir radies Wallbox barošanas kabeļa bojājums, vērsieties pie specializētajiem elektrotehniķiem, kas veica ierīces uzstādīšanu.

Ekspluatācijas pārtraukšana un atsākšana

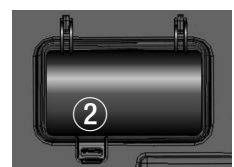
Ja nepieciešams, jūs varat pārtraukt Mercedes-Benz Wallbox Home ekspluatāciju. Rīkojieties, kā norādīts tālāk.

1. Izslēdziet ēkas elektroinstalācijā augšupēji uzstādīto automātisko slēdzi (savienojums ar elektrotīklu tiek pārtraukts).
2. Atslēdziet Wallbox korpusa vāku **1** ar vāka atslēgu un noņemiet to.
3. Atveriet elektronikas pārsega vāciņu **2** un pārslēdziet noplūdes strāvas aizsargslēdža sviru **3** pozīcijā **0**.
4. Aizveriet elektronikas pārsega vāciņu **2**, uzlieciet Wallbox korpusa vāku **1** un aizslēdziet to. Pēc tam ar Mercedes-Benz Wallbox Home vairs nav iespējams veikt uzlādi.



Lai vēlāk atsāktu Mercedes-Benz Wallbox Home ekspluatāciju, rīkojieties, kā norādīts tālāk.

1. Noņemiet Wallbox korpusa vāku **1**.
2. Atveriet elektronikas pārsega vāciņu **2** un pārslēdziet noplūdes strāvas aizsargslēdža sviru **3** pozīcijā **I** (Wallbox tiek savienota ar elektrotīklu).
3. Aizveriet elektronikas pārsega vāciņu **2**, uzlieciet Wallbox korpusa vāku **1** un aizslēdziet to.
4. Ieslēdziet ēkas elektroinstalācijā augšupēji uzstādīto automātisko slēdzi.

Kad Wallbox atkal ir savienota ar elektrotīklu, tā sāk inicializēšanas procesu. Tā laikā iekārta pārbauda iekšējo elektroniku, lai nodrošinātu pareizu darbību.



LED indikators Mercedes-Benz Wallbox Home priekšpusē vizualizē iekšējās pārbaudes procesu, kā aprakstīts tālāk.

LED indikatora rādījums	Apraksts
	LED indikators vienu reizi nomirgo baltā krāsā...
	...un pēc tam pulsējoši mirgo zilā krāsā.

Pēc tam var pieslēgt transportlīdzekli un sākt uzlādi.

Biežāk uzdotie jautājumi

Tālāk ir aprakstīti daži biežāk uzdotie jautājumi par Mercedes-Benz Wallbox Home uzstādīšanu un lietošanu. Pirms vērsšanās vietējā tehniskā atbalsta dienestā, lūdzu, vispirms izlasiet šo sadaļu. Iespējams, atbilde uz jūsu jautājumu jau ir sniegta šeit.

Vai drīkstu pats uzstādīt Mercedes-Benz Wallbox Home?

- Nē, Mercedes-Benz Wallbox Home elektrisko instalāciju drīkst veikt tikai kvalificēti elektrotehniķi. Tikai tādā gadījumā ir garantēta ar elektrību saistītā ekspluatācijas drošība.
- Patstāvīga Mercedes-Benz Wallbox Home uzstādīšana var pārkāpt garantijas noteikumus un atcelt garantiju, kas attiecas uz Wallbox lietošanu.

Kāda elektriskā aizsardzība ir nepieciešama Mercedes-Benz Wallbox Home?

- Mercedes-Benz Wallbox Home ir jāaizsargā ar visu fāžu aizsardzību ēkas elektroinstalācijā. Vienmēr ievērojiet visus vietējos noteikumus attiecībā uz elektrisko ierīču lietošanu.

Vai Mercedes-Benz Wallbox Home ar numuru A0009067408 var lietot arī ar vienfāzes strāvu?

- Jā, principā jebkuru Mercedes-Benz Wallbox Home modeli var lietot ar vienfāzes strāvu.

Mercedes-Benz Wallbox Home nedarbojas (nav LED indikatora rādījuma). Kā noteikt cēloni?

- Ja Wallbox ierīcei nav pieslēgts transportlīdzeklis, tās daudzkrāsu LED indikatoram ir jāpulsē zilā krāsā. Ja tā nav, pārbaudiet:
 1. ēkas elektroinstalācijā augšupēji uzstādīto automātisko slēdzi,
 2. ierīces iekšējo noplūdes strāvas aizsargslēdzi.Ja šīs drošības ierīces neliecina par nepārprotamu traucējumu, vērsieties vietējā Mercedes-Benz tehniskās palīdzības dienestā.

Mercedes-Benz Wallbox Home uzlādes jauda ir mazāka nekā gaidīts. Kāds ir iespējamais iemesls?

- Vispirms pārbaudiet, vai transportlīdzeklī nav iestatīts uzlādes strāvas ierobežojums (skatiet attiecīgā transportlīdzekļa lietotāja rokasgrāmatu).
- Noteiktu traucējumu gadījumā Mercedes-Benz Wallbox Home integrētās aizsardzības shēmas gādā par to, lai strāvas stiprums tiktu samazināts. Tādā gadījumā daudzkrāsu LED indikators pulsē zaļā krāsā un vienu reizi nomirgo sarkanā krāsā, tomēr joprojām ir iespējams veikt uzlādi. Ja iekšējie aizsardzības līdzekļi tiek aktivizēti atkārtoti vai ir aktivizēti ilgstoši, pārtrauciet Wallbox ekspluatāciju (skatiet 9. lpp.) un sazinieties ar vietējo Mercedes-Benz tehniskās palīdzības dienestu.
- Norīkojiet kvalificētu elektrotehniķi pārbaudīt un, ja nepieciešams, pielāgot Wallbox ierīcē iestatīto maksimālo uzlādes strāvu (skatiet sadaļu "Iestatīšanas un pārbaudes režīms" detalizētajā Mercedes-Benz Wallbox Home uzstādīšanas rokasgrāmatā).

Kur es varu pasūtīt Wallbox rezerves daļas?

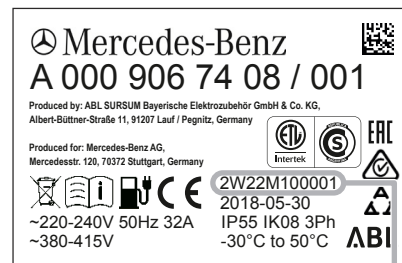
- Ja jums ir nepieciešamas Wallbox rezerves daļas, vērsieties vietējā Mercedes-Benz tehniskās palīdzības dienestā.

Korpasa vāka atslēgšanas atslēga vai uzlādes iespējošanas atslēga ir pazudusi. Vai ir iespējams pasūtīt jaunu atslēgu?

- Mercedes-Benz Wallbox Home piegādes komplektācijā ir iekļautas divas korpasa vāka atslēgas. Komplektācijā papildus ir divas ierīces sātā esošā atslēgas slēdža atslēgas, ar kurām iespējo uzlādes procesu. Ja abas atslēgas slēdža atslēgas ir pazaudētas un atslēgas slēdzis korpasa labajā pusē ir horizontālā pozīcijā, uzlādes process ar Wallbox ir atspējots un nav iespējams veikt jaunu uzlādi. Ja ir pazaudēta korpasa vāka atslēga (pasūtīšanas numurs: E290400) vai atslēgas slēdža atslēga (pasūtīšanas numurs: E390401), jūs varat pasūtīt jaunu atslēgu šeit:

› eMobility atbalsta dienests

- › Tālrunis +49 (0)9123/188-600
 - › E-pasts emobility.support@abl.de
- Lai pasūtītu jaunu atslēgas slēdža atslēgu, jums ir jānorāda jūsu Wallbox sērijas numurs. Sērijas numurs ir norādīts uz datu plāksnītes korpasa apakšpusē.



Wallbox sērijas numurs

Pielikums

Tehniskie dati

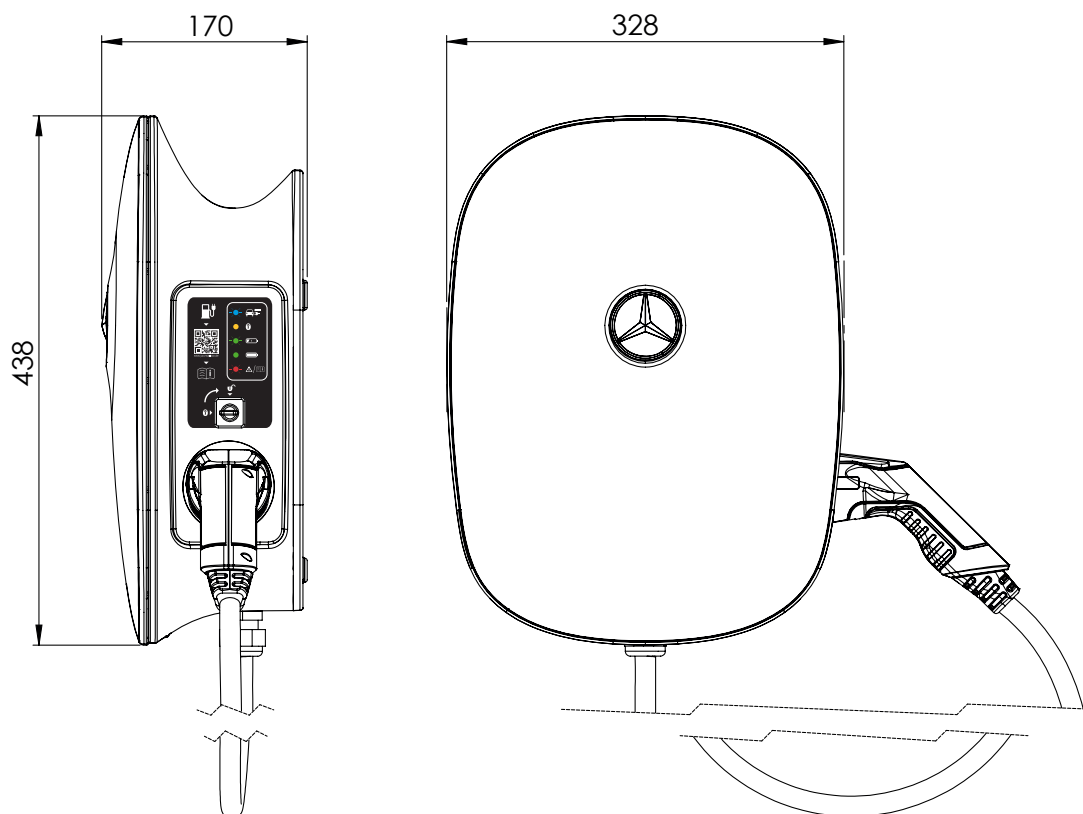
Versija	A0009067408	A0009067508
Atbilstība	IEC 61851-1 / 61439-7	
Elektrotīkla pieslēgums	Barošanas kabelim līdz maks. 5 x 16 mm ²	Barošanas kabelim līdz maks. 3 x 16 mm ²
Nominālais spriegums	230/400 V	230 V
Nominālā strāva	32 A, vienfāzes vai trīsfāžu	32 A, vienfāzes
Nominālā frekvence	50 Hz	
Maks. uzlādes jauda	22 kW	7,2 kW
Uzlādes pieslēgums	Fiksēts uzlādes kabelis, kas atbilst IEC 62196-2 2. tipam, apm 6 m	
Aizsargierices	A tipa 30 mA RCCB un elektroniska līdzstrāvas noplūdes strāvas atpazīšana DC-RCM, $I_{\text{n.d.c.}} \geq 6 \text{ mA}$	
Vadība/pielāgošana	Iekšējā RS485 saskarne (ārējās uzlādes vadības saskarne, nav pieejama lietotājam/uzstādītājam)	
Augšupējs drošinātājs	MCB, C raksturliktne, nominālā strāva atkarīga no Wallbox barošanas kabeļa, bet ne lielāka kā 32 A	
Maksimālās uzlādes strāvas rūpnīcas iestatījums	16 A	32 A
Zemējuma sistēma	TN-S	
Apkārtejas vides temperatūra ekspluatācijas laikā	no -30 līdz 50 °C	
Glabāšanas temperatūra	no -30 līdz 85 °C	
Gaisa mitrums, relatīvs	no 5 līdz 95 % (bez kondensācijas)	
Aizsardzības klase	I	
Pārsprieguma kategorija	III	
Piesārņojuma pakāpe	3	
Nominālais izolācijas spriegums (U _i)	4 kV	
Nominālais impulsa spriegums (U _{imp})	4 kV	
Nominālā maksimālā izturamā strāva (I _{pk})	6 kA	
Nominālā īslaicīgi izturamā strāva (I _{cw})	5 kA	
Nominālā īsslēguma nosacītā strāva (I _{cc})	6/10 kA (aktivizēšanas raksturliktne C)	
Nominālais dažādības koeficients (RDF)	1,0	
Korpasa aizsardzības klase	IP 55	
Triecienizturība	IK08	
Izmērs (korpuss)	438 x 328 x 170 mm (G x P x Dz)	
Maksimālais uzstādīšanas augstums	≤ 2000 m virs jūras līmeņa	
Ierīces svars (neto)	apm. 8,5 kg	
Ierīces svars (bruto)	apm. 10 kg	

Rasējumi un izmēri

Mercedes-Benz Wallbox Home tiek piegādāta pilnībā samontēta un pārbaudīta. Visi korpusa izmēri ir norādīti šajos rasējumos

Wallbox ar fiksētu uzlādes kabeli (attēls: A0009067408 un A0009067508)

Virspuses un sāna skats (visi izmēri milimetros)



Standarti un direktīvas

Mercedes-Benz Wallbox Home atbilst tālāk norādītajiem standartiem un aizsardzības klasēm.


Vispārīgas direktīvas un likumi

Direktīva	Skaidrojums
2014/35/ES	Zemsprieguma direktīva
2014/30/ES	EMS direktīva
2011/65/ES	RoHS 2 direktīva
2012/19/ES	EEIA direktīva
ElektroG	Elektrisko un elektronisko iekārtu likums

Ierīces drošības standarti

Standarts	Skaidrojums
IEC 61851-1: 2017 Red. 3.0	Elektrisko transportlīdzekļu konduktīvās uzlādes sistēmas – 1. daļa: Vispārīgas prasības
IEC/TS 61439-7:2014	7. daļa: Slēgkārtnu kombinācijas noteiktiem lietojuma veidiem, piem., ūdens transportlīdzekļu piestātnēs, kempinga laukumos, tirgus laukumos, elektrisko transportlīdzekļu uzlādes stacijās
IEC 61000-6-2:2016	Elektromagnētiskā saderība (EMS) – 6-2. daļa: Kopstandarti – traucējumnoturība industriālā vidē
IEC 61000-6-3:2006+AMD1:2010	Elektromagnētiskā saderība (EMS) – 6-3. daļa: Kopstandarti – emisijas standarts dzīvojamām vidēm, tirdzniecības un vieglās rūpniecības telpām un platībām
IEC 61000-6-7:2014	Elektromagnētiskā saderība (EMS) – 6-7. daļa: Kopstandarti – traucējumnoturības prasības iekārtām un aprīkojumam, kas paredzēti funkciju izpildei ar drošību saistītās sistēmās (funkcionālā drošība) rūpniecības zonās
IEC 61851-21-2: 2018 Red. 1.0	Elektrisko transportlīdzekļu konduktīvās uzlādes sistēmas – 21-2. daļa: EMS prasības ārējām elektrotransporta uzlādes sistēmām

Aizsardzības klases un veidi

Aizsardzības klase/veids	Skaidrojums
	Ierīce atbilst 1. IEC aizsardzības klasei.
IP 55	Ierīces aizsardzības veids: pilnīga aizsardzība pret saskari, aizsardzība pret putekļiem kaitējošā daudzumā un vieglu ūdens strūklu no jebkura leņķa (DIN EN 60529: 2014-09)

CE marķējums un atbilstības deklarācija



Mercedes-Benz Wallbox Home ir saņēmusi CE marķējumu. Attiecīgā atbilstības deklarācija ir pieejama lejupielādei elektroniskā formātā vietnē

www.yourwallbox.de/downloads/documents/Declaration_of_Conformity_Home_Advanced.pdf.

Apkope

Jūsu Mercedes-Benz Wallbox Home ierīcei pēc uzstādīšanas principā nav nepieciešama apkope. Tā kā Wallbox iekšēji apstrādā augstu elektrisko spriegumu, tomēr ir ieteicams noteiktos intervālos (piem., reizi pusgadā) vizuāli pārbaudīt korpusu un pārbaudīt ārēji pieejamās konstrukcijas daļas un piederumus.



BĪSTAMI!

Stingri aizliegts noņemt Mercedes-Benz Wallbox Home iekšējo elektronikas pārsegu. Aiz tā esošo konstrukcijas daļu tīrīšana vai apkope nav nepieciešama, un to nekādā gadījumā nedrīkst veikt lietotājs.

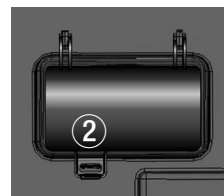
- Vizuāli pārbaudiet, vai korpusa virsmām un uzlādes kabeļa turētājam nav manāmu trūkumu.
- Vizuāli pārbaudiet uzlādes kabeli un pārliecinieties, ka kabelis un spraudnis nav redzami bojāti vai deformēti.

Ja iepriekš minēto pārbaūžu laikā atklājat vienoizīmīgus trūkumus, vērsieties vietējā Mercedes-Benz tehniskās palīdzības dienestā. Neturpiniet Wallbox lietošanu, kamēr nav novērsti visi trūkumi. Līdz trūkumu novēršanai pārtrauciet Wallbox ekspluatāciju, kā aprakstīts sadaļā “Ekspluatācijas pārtraukšana un atsākšana” 9. lpp.

- Mercedes-Benz Wallbox Home ierīcei nav atsevišķa ieslēgšanas/izslēgšanas slēdža. Ja vēlaties pārtraukt Wallbox ekspluatāciju, tas vienmēr ir jādara, pārslēdzot ēkas elektroinstalācijā augšupēji uzstādīto automātisko slēdzi un ierīces iekšējo noplūdes strāvas aizsargslēdzi pozīcijā **0** (Off/Izslēgts).

Iekšējā noplūdes strāvas aizsargslēdža darbība ir jāpārbauda reizi pusgadā, lai nodrošinātu tā pareizu darbību ierīces ekspluatācijas laikā. Lai pārbaudītu noplūdes strāvas aizsargslēdzi, rīkojieties, kā norādīts tālāk.

1. Noņemiet Wallbox korpusa vāku **①**, izmantojot komplektācijā iekļauto vāka atslēgu.
2. Atveriet vāciņu **②**.
3. Sameklējiet iekšējā noplūdes strāvas aizsargslēdža **③** taustiņu ar iegravētu burtu **T** vai uzrakstu **Test**.
4. Nospiediet šo taustiņu: Noplūdes strāvas aizsargslēdzim ir jāaktivizējas un jāpārslēdz svira vidējā pozīcijā (savienojums ar elektrotīklu ir pārtraukts).
5. Pēc tam pārslēdziet noplūdes strāvas aizsargslēdža **③** sviru pozīcijā **0** un pēc tam pozīcijā **I**.
6. Aizveriet vāciņu **②**, uzlieciet korpusa vāku **①** un aizslēdziet to ar vāka atslēgu.



BĪSTAMI!

Ja noplūdes strāvas aizsargslēdzis pārbaudes laikā neaktivizējas (svira vidējā pozīcijā), stingri aizliegts turpināt Wallbox ekspluatāciju! Pārtrauciet Wallbox ekspluatāciju, izslēdzot ēkas elektroinstalācijā augšupēji uzstādīto automātisko slēdzi un ierīces iekšējo noplūdes strāvas aizsargslēdzi (pozīcija **0**), un vērsieties Mercedes-Benz tehniskās palīdzības dienestā.

Tīrīšana un kopšana

- Mercedes-Benz Wallbox Home virsmu var tīrīt ar sausu lupatu.
- Noturīgākiem netīrumiem izmantojiet maigā tīrīšanas līdzekļa šķīdumā samitrinātu un rūpīgi izgrieztu lupatu.
- Neizmantojiet agresīvus, ķīmiskus tīrīšanas līdzekļus, stikla tīrīšanas līdzekļus, vasku vai šķīdinātājus (piemēram, vaitspirtu vai krāsas šķīdinātāju), jo tie var padarīt virsmas nespodras un pasliktināt ierīces rādījumu saskatāmību.
- Neizmantojiet abrazīvus tīrīšanas līdzekļus vai sūkļus, jo tie var saskrāpēt korpusa vāku.

BĪSTAMI!

Stingri aizliegts Mercedes-Benz Wallbox Home tīrīt ar augstspiediena mazgātāju vai līdzīgām iekārtām, kas ar augstu spiedienu var izraisīt šķidrums vai tvaika iekļūšanu korpusa atverēs.

Preču zīmes

Visas šajā rokasgrāmatā minētās preču zīmes, tostarp tās, kuras trešās puses var aizsargāt, ir bez ierobežojumiem pakļautas attiecīgajam spēkā esošajam preču zīmju likumam un attiecīgo reģistrēto īpašnieku īpašumtiesībām.

Visas preču zīmes, tirdzniecības nosaukumi vai uzņēmumu nosaukumi, kas šeit atzīmēti kā tādi, ir vai var būt to attiecīgo īpašnieku preču zīmes vai reģistrētas preču zīmes. Visas tiesības, kas nav šeit nepārprotami piešķirtas, ir aizsargātas.

Šajā rokasgrāmatā izmantoto preču zīmju nepārprotamas identifikācijas trūkuma dēļ nedrīkst secināt, ka tiesības uz šo nosaukumu nepieder trešajai pusei.

Intelektuālā īpašuma un autortiesības

Copyright © 2019

Versija 1.2, MB-UM_Home-2019-12-15

Visas tiesības aizsargātas.

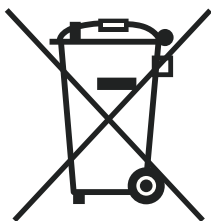
Visa šajā rokasgrāmatā sniegtā informācija var tikt mainīta bez iepriekšēja paziņojuma un nerada ražotājam nekādus pienākumus.

Visi attēli šajā rokasgrāmatā var atšķirties no piegādātā izstrādājuma un nerada ražotājam nekādus pienākumus.

Ražotājs neuzņemas atbildību par zaudējumiem un/vai bojājumiem, kas ir radušies šajā rokasgrāmatā sniegto datu vai nepareizas informācijas dēļ.

Šo rokasgrāmatu gan pilnībā, gan daļēji aizliegts pavairot, saglabāt elektroniskā datu nesējā vai citādi elektroniski, elektriski, mehāniski, optiski, ķīmiski, ar fotokopiju vai audioierakstu pavairot bez nepārprotamas rakstiskas ražotāja atļaujas.

Norādījumi par utilizāciju



Lai saglabātu un aizsargātu vidi, novērstu vides piesārņojumu un uzlabotu vielu otrreizēju pārstrādi, Eiropas Komisija ir izstrādājusi direktīvu (EEIA direktīva 2012/19/ES un EAG-VO), saskaņā ar kuru ražotājiem ir jāpieņem atpakaļ elektriskās un elektroniskās ierīces, lai veiktu to atbilstošu utilizāciju vai nodotu tās otrreizējai pārstrādei.

Tādēļ Eiropas Savienības robežās ierīces, kas ir apzīmētas ar šādu simbolu, nedrīkst izmest nešķīrotajos sadzīves atkritumos. Lūdzu, vērsieties vietējās iestādēs, lai uzzinātu vairāk par pareizu utilizāciju.

Izejvielas var atkārtoti pārstrādāt atbilstoši to marķējumam. Nododot nolietotās ierīces atkārtotai izmantošanai, materiālu pārstrādei vai citāda veida utilizācijai, jūs sniegsiet nozīmīgu ieguldījumu mūsu vides aizsardzībā.

Pēc šīs rokasgrāmatas izdošanas ražotājs var būt veicis nelielas izstrādājuma tehniskās izmaiņas. Tādēļ ir iespējamas nelielas izmaiņas izstrādājuma ārējā izskatā. Krāsu atšķirības, ja tādas pastāv, ir radušās drukāšanas procesā.



Mercedes-Benz

Mercedes-Benz AG, Mercedesstr. 120, 70372 Štutgarte, Vācija