

# Mercedes-Benz Wallbox Home



Manual de utilizare

**Mercedes-Benz**  
The best or nothing.



# Adrese importante

## Contact

Daimler AG

Mercedesstraße 137

70327 Stuttgart, Germania

Pentru întrebări de natură tehnică, vă rugăm să vă adresați service-ului tehnic local.

Este interzisă reproducerea, memorarea pe dispozitive electronice sau transmiterea acestui manual, parțială sau totală, sau sub orice altă formă, electronică, electrică, mecanică, optică, chimică, prin fotocopiere sau înregistrarea audio, fără o aprobare explicită, în scris din partea firmei noastre.

# Cuprins

Adrese importante	ii	Mesaje de eroare pe parcursul procesului de încărcare	9
<b>Informații importante</b>	<b>1</b>	Disfuncționalități și soluții	10
Indicații referitoare la acest manual	1	Oprirea și repunerea în funcțiune a produsului	11
Indicațiile de siguranță din acest manual	1	Întrebări frecvente	11
Indicații de siguranță la aparat	2	<b>Anexă</b>	<b>13</b>
Indicații de siguranță generale	2	Date tehnice	13
Indicații generale referitoare la produs	3	Desene cotate și dimensiuni	14
Indicații de utilizare	3	Norme & directive	14
<b>Introducere</b>	<b>5</b>	Marcaj CE și declarație de conformitate	15
Prezentarea produsului	5	Întreținere	15
Despachetarea și pachetul de livrare	5	Curățare și îngrijire	16
Identificarea variantei de produs	6	Semne de avertizare	16
<b>Procesul de încărcare</b>	<b>7</b>	Drepturi de autor & Copyright	17
Procesul de încărcare cu punctul de încărcare Mercedes-Benz Wallbox Home	7	Indicații referitoare la eliminarea ca deșeu	17
<b>Remediarea erorilor</b>	<b>9</b>		



# Informații importante

## Indicații referitoare la acest manual

Prezentul manual documentează etapele și opțiunile necesare pentru operarea, punerea în funcțiune și oprirea punctului de încărcare Mercedes-Benz Wallbox Home. Pentru o orientare cât mai rapidă și sistematică, anumite pasaje de text din acest manual prezintă o formatare specială.

Descrierile care prezintă diverse opțiuni echivalente (precum în acest caz) sunt marcate cu semn de enumerare.

- Descrierile care vizează executarea unei funcții sunt numerotate și astfel definesc succesiunea pașilor de lucru individuali.

Citiți neapărat acest manual, deoarece acesta conține informații importante despre utilizarea punctului de încărcare la autovehiculul dumneavoastră Mercedes-Benz. Respectați în special toate indicațiile referitoare la utilizare și siguranță tipărite în acest manual.

Păstrați acest manual într-un loc sigur, în scopul consultării ulterioare a acestuia. În cazul în care punctul de încărcare este operat de mai mulți utilizatori, conținutul acestui manual și în special indicațiile de siguranță trebuie transmise ulterior fiecărui utilizator.

Toate dimensiunile incluse în acest manual sunt indicate în milimetri. Dacă este necesar, pentru diverse figuri este indicată și scara respectivă.

Vă rugăm să aveți în vedere că toate indicațiile tehnice, specificațiile și caracteristicile de design ale produsului pot fi modificate fără o înștiințare prealabilă.

## Indicațiile de siguranță din acest manual

Este necesară îndeosebi respectarea indicațiilor de avertizare și a măsurilor de precauție marcate după cum urmează. Simbolurile au următoarea semnificație:

### **PERICOL!**

Paragrafele marcate cu acest simbol indică tensiuni electrice care reprezintă un pericol pentru integritatea corporală și pentru viață: Nerespectarea acestor avertismente poate conduce la vătămări corporale grave și chiar la deces. Acțiunile marcate cu acest simbol nu trebuie în niciun caz executate.

### **ATENȚIE!**

Paragrafele marcate cu acest simbol indică pericole suplimentare care pot provoca pagube la aparat sau altor consumatori electrice. Acțiunile marcate cu acest simbol trebuie executate cu grijă deosebită.

### **INDICAȚIE!**

Paragrafele marcate cu acest simbol fac trimitere la informații suplimentare importante și la particularitățile necesare unei utilizări eficiente. Acțiunile marcate cu acest simbol trebuie executate în funcție de necesități.

# Indicații de siguranță la aparat

Pe aparat, precum și pe capacul echipamentului electric situat la interior de la punctului de încărcare sunt aplicate indicații de siguranță și de funcționare suplimentare. Aceste simboluri au următoarea semnificație:

## ATENȚIE!

Vă rugăm să citiți mai întâi manualul de utilizare cuprins în pachetul de livrare al punctului de încărcare Mercedes-Benz Wallbox Home, în special înainte de înlăturarea capacului carcasei de la punctul de încărcare.

## ATENȚIE!

După deschiderea carcasei, în interiorul punctului de încărcare precum și la componentele cu care veniți în contact se pot acumula tensiuni electrice periculoase.

# Indicații de siguranță generale

Respectați următoarele puncte:

- Citiți cu atenție manualul.
- Respectați toate avertizările.
- Urmați toate instrucțiunile.
- Punctul de încărcare trebuie instalat de către un specialist electrician calificat și trebuie racordat și recepționat în vederea funcționării cu respectarea prescripțiilor și normelor locale.
- După instalare, trebuie prevăzute distanțe minime de 50 cm față de punctul de încărcare, în toate direcțiile.
- Nu înlăturați în niciun caz capacul interior al echipamentului electronic din spatele capacului carcasei a punctului de încărcare Mercedes-Benz Wallbox Home: O curățare sau întreținere curentă a componentelor din spatele capacului nu este necesară, resp. nu trebuie în niciun caz efectuată de utilizator.
- Punctul de încărcare Mercedes-Benz poate fi utilizat numai cu capacul carcasei montat și blocat: Înainte de procesul de încărcare, asigurați-vă că și capacul carcasei este blocat corespunzător.
- Utilizați exclusiv accesoriile prevăzute de Mercedes-Benz pentru aparat.
- Nu utilizați acest punct de încărcare în imediata apropiere a apei curgătoare sau a jetului de apă: Punctul de încărcare Mercedes-Benz Wallbox Home este protejat conform tipului de protecție respectiv, dar este protejat suficient și contra stropirii cu apă și apei pulverizate.
- Punctul de încărcare Mercedes-Benz Wallbox Home nu trebuie utilizat în zone cu pericol de inundare.
- Punctul de încărcare Mercedes-Benz Wallbox Home nu trebuie utilizat într-un mediu cu pericol de explozie (zonă EX).
- Punctul de încărcare Mercedes-Benz Wallbox Home nu trebuie lipit sau acoperit cu alte obiecte sau materiale, astfel încât să fie asigurată în permanență o circulație suficientă a aerului.
- Nu este permisă depunerea pe carcasă a lichidelor sau a obiectelor și vaselor cu conținut de lichide.
- Aveți în vedere că utilizarea unui emițător radio în imediata apropiere a punctului de încărcare (< 20 cm) poate perturba funcționarea și din acest motiv trebuie evitată.
- Acest aparat nu este destinat utilizării de către persoanele cu capacități fizice, senzoriale sau psihice limitate (inclusiv copii), fără experiența și/ sau cunoștințele necesare, exceptând cazul în care sunt supravegheate de către o persoană responsabilă cu siguranța acestora sau dacă au primit instrucțiuni referitoare la utilizarea aparatului din partea acesteia.
- Copiii trebuie supravegheați pentru a nu se juca cu aparatul.
- Aveți în vedere că punctul de încărcare Mercedes-Benz Wallbox Home poate fi instalat și utilizat la o înălțime maximă de 2.000 metri d.n.m. (deas. nivelului mării).

# Indicații generale referitoare la produs

Prezentul punct de încărcare Mercedes-Benz Wallbox Home corespunde stadiului actual al tehnicii și îndeplinește toate prevederile, directivele și normele de siguranță tehnică existente. Indicațiile de siguranță din acest manual sunt utilizate pentru a asigura o funcționare sigură și în conformitate cu prescripțiile. Încălcarea sau nerespectarea indicațiilor de siguranță și a instrucțiunilor din acest manual poate să provoace electrocutarea, incendierea și/sau rănirea gravă. Remedierea defecțiunilor care afectează siguranța persoanelor, a consumatorilor electrici conectați sau chiar a aparatului este permisă doar specialiștilor electricieni calificați.

Dacă apar disfuncționalități la punctul de încărcare, adresați-vă întotdeauna mai întâi firmei care a realizat instalarea. În cazul în care eroarea nu poate fi remediată în continuare, vă rugăm să vă adresați service-ului local Mercedes-Benz.

Contactați service-ul tehnic local Mercedes-Benz dacă:

- carcasa a fost deteriorată mecanic,
- capacul carcasei a fost înlăturat sau nu se mai poate monta, resp. bloca,
- nu mai este asigurată o protecție suficientă contra pătrunderii apei și/sau a corpurilor străine,
- cablul de încărcare cu conectare fixă nu este funcțional sau este vizibil deteriorat,
- punctul de încărcare nu funcționează corespunzător sau a fost deteriorat într-un alt mod.

## PERICOL!

În cazul în care constatați pagube la carcasa sau la cablul de încărcare, trebuie să scoateți imediat din funcțiune punctul de încărcare prin intermediul întrerupătorului antecuplat de protecție a liniilor din instalația casei și al comutatorului integrat de protecție contra curenților vagabonzi: În acest caz nu este permisă o utilizare ulterioară a punctului de încărcare! Adresați-vă service-ului tehnic local Mercedes-Benz!

# Indicații de utilizare

Respectați următoarele instrucțiuni referitoare la utilizarea punctului dumneavoastră de încărcare:

- Acest aparat trebuie să fie întotdeauna conectat la conductorul de protecție al alimentării electrice. Legarea la conductorul de protecție este realizată și verificată de un instalator. După instalare, efectuarea modificărilor este permisă numai specialiștilor electricieni.
- Punctul de încărcare nu trebuie utilizat în zonele frecvent circulate. Trebuie evitată în special instalarea de-a lungul căilor de tranzit și a căilor de evacuare marcate.
- Dacă are loc un proces de încărcare, fișa de încărcare trebuie fixată întotdeauna în locașul fișei de încărcare, astfel încât să nu existe pericol de împiedicare.
- Aveți în vedere că și cablul de încărcare cu conectare fixă al punctului de încărcare nu trebuie prelungit pe parcursul funcționării cu conectoare, cabluri adaptor sau într-un alt mod.
- Asigurați-vă că tensiunea nominală și curentul nominal al aparatului corespund rețelei electrice locale și că nu este depășită puterea nominală a procesului de încărcare.
- La utilizarea punctului de încărcare, respectați întotdeauna prescripțiile de siguranță naționale locale în vigoare.
- Pentru a separa complet punctul de încărcare de la rețeaua electrică, cablul de alimentare trebuie să fie întotdeauna întrerupt cu întrerupătorul antecuplat de protecție a liniilor din instalația casei și cu comutatorul de protecție contra curenților vagabonzi.
- Nu utilizați niciodată punctul de încărcare în condiții limitate de spațiu. Trebuie asigurată în special poziționarea autovehiculului la o distanță adecvată de punctul de încărcare și o conectare a acestuia la cablul de încărcare fără tensiune de întindere.
- În zona din fața punctului de încărcare trebuie prevăzută o poziție de parcare pentru autovehicul. Distanța dintre autovehicul și punctul de încărcare trebuie să fie cuprinsă între 50 cm și aproximativ 5 m.

- Asigurați-vă că capacul carcasei de la punctul de încărcare este permanent închis și blocat în timpul funcționării. Păstrați cheia specială pentru deschiderea capacului într-un loc accesibil numai utilizatorilor autorizați.
- Nu înlăturați în niciun caz capacul interior al echipamentului electronic din spatele capacului carcasei punctului de încărcare.
- Nu efectuați în niciun caz modificări la carcasă sau la montajul interior al punctului de încărcare: O încălcare a acestei poziții reprezintă un risc în materie de siguranță și contravine în mod fundamental normelor de garanție și poate determina anularea neîntârziată a garanției.
- Dispuneți instalarea și/sau deinstalarea aparatului numai de către personal de specialitate calificat: Nu există piese în aparat care să necesite întreținere din partea utilizatorului.



# Introducere

Vă mulțumim că ați ales acest punct de încărcare pentru încărcarea autovehiculului dumneavoastră Mercedes-Benz! Prin achiziționarea punctului de încărcare Mercedes-Benz Wallbox Home, ați optat pentru o soluție inovativă și de viitor.

Punctul de încărcare Mercedes-Benz Wallbox Home îmbină designul modern și atractiv cu funcționalitatea intuitivă și este conceput pentru utilizarea în domeniul privat sau în domeniul semipublic.

Punctele de încărcare Mercedes-Benz sunt produse integral în Germania și îndeplinesc toate prescripțiile și normele valabile la nivel european pentru regimul de încărcare al vehiculelor electrice conform normei IEC 61851-1, Mode 3: În acest scop citiți și paragraful referitor la „Norme & directive” la pagina 14.

## Prezentarea produsului

Punctul dumneavoastră de încărcare Mercedes-Benz Wallbox Home permite încărcarea sigură și comodă a vehiculelor electrice conform normei IEC 61851-1 Mode 3 și este astfel conceput pentru timpuri de încărcare cât mai reduși.




În cazul tuturor produselor noastre, punem cel mai mare preț pe siguranța utilizatorului. Din acest motiv, punctul dumneavoastră de încărcare dispune de un comutator intern de protecție contra curenților vagabonzi de tipul A și de un sistem integrat de detectare a curenților vagabonzi CC, care, în combinație cu dispozitivele de protecție din instalația casei și cu dispozitivele de protecție de la autovehiculul dumneavoastră asigură o protecție efectivă împotriva scurtcircuitului, electrocutării și a altor pericole pe parcursul funcționării.

Punctul de încărcare poate fi operat extrem de ușor în utilizarea de zi cu zi: Prin intermediul unui afișaj LED multicolor din zona frontală a punctului de încărcare, stările de funcționare actuale pot fi întotdeauna citite cu ușurință. Dacă apare o disfuncționalitate, puteți identifica cauza prin intermediul unui cod de eroare specific la afișajul LED multicolor, fără să fie necesară deschiderea carcasei punctului de încărcare. După punerea în funcțiune de către specialist, punctul de încărcare Mercedes-Benz Wallbox Home este permanent pregătit pentru încărcare, iar procesul de încărcare trebuie autorizat separat prin intermediul comutatorului cu cheie integrat, dacă este cazul.

Caracteristica comună a tuturor punctelor de încărcare este carcasa compactă, cu rol de protecție eficientă a circuitelor electronice interne contra influențelor exterioare și accesului neautorizat. Toate variantele punctelor de încărcare trebuie instalate și puse în funcțiune, din principiu, de către specialiști electricieni calificați. Dacă aveți întrebări în această privință, vă rugăm să vă adresați partenerului dumneavoastră local Mercedes-Benz.

## Despachetarea și pachetul de livrare

Punctul dumneavoastră de încărcare Mercedes-Benz Wallbox Home este livrat într-un ambalaj extrem de rezistent, cu diverse accesorii necesare pentru utilizarea în conformitate cu prescripțiile. Din acest motiv, verificați imediat după despachetare dacă următoarele componente sunt incluse în pachetul de livrare:

Componentă	Cantitate	Descriere	
	Punct de încărcare	1	Stație de încărcare, alcătuită din carcasă cu unitate electronică integrată, capac pentru sistemul electronic la interior și capacul carcasei
	Scurt îndrumar	1	Scurt îndrumar, inclusiv indicațiile de siguranță în formă tipărită
	Set de montaj	1	Set de șuruburi pentru montajul pe perete, include 1 x 4 șuruburi pentru plăci aglomerate, precum și diblurile potrivite, cheie pentru comutatorul cu cheie (2 buc.), cheie specială pentru blocarea capacului carcasei (2 buc.), șablon de găurit

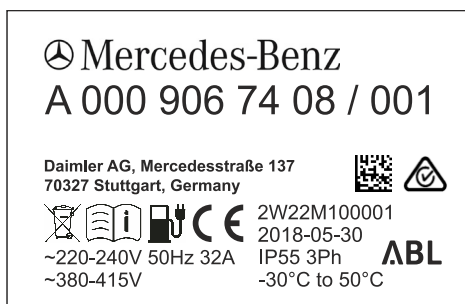
În cazul în care constatați că una sau mai multe dintre componentele denumite anterior lipsesc la despachetare, luați imediat legătura cu partenerul dumneavoastră Mercedes-Benz local responsabil cu desfacerea.

### **INDICAȚIE!**

Ambalajul în care este livrat punctul de încărcare Mercedes-Benz Wallbox Home oferă o protecție optimă contra influențelor externe la transport și depozitare. Păstrați ambalajul conform posibilităților și împachetați punctul de încărcare Mercedes-Benz Wallbox Home în acest ambalaj în cazul în care trebuie să expediați produsul la producător din cauza unei disfuncționalități sau probleme similare ori dacă trebuie să-l transportați într-un alt loc.

## Identificarea variantei de produs

Punctul de încărcare Mercedes-Benz Wallbox Home este disponibil în diverse variante, optimizate mecanic și electric pentru diverse profiluri de utilizare. Pentru identificare, pe partea inferioară a punctului de încărcare se află o etichetă de produs cu codul specific de produs Mercedes-Benz pentru varianta dumneavoastră de produs. Cu ajutorul etichetei, asigurați-vă că modelul instalat este descris în prezentul manual.



Pentru identificare sunt relevante în special denumirea modelului (A 000 906 XX XX), precum și valorile indicate pentru racordarea la rețea (tensiune, frecvența rețelei, intensitatea curentului).

În acest manual sunt descrise următoarele puncte de încărcare:

Model	Racordare la rețea	Varianta
A0009067408	230 / 400 V 50 Hz 1 sau 3 x 32 A	Cablu de încărcare cu conectare fixă conform IEC 62196-2 model 2, aprox. 6 m; putere de încărcare 22 kW
A0009067508	230 V 50 Hz 1 x 32 A	Cablu de încărcare cu conectare fixă conform IEC 62196-2 model 2, aprox. 6 m; putere de încărcare 7,2 kW

### **ATENȚIE!**

Informațiile precizate în acest manual și specificațiile tehnice se referă exclusiv la variantele desemnate în acest manual și nu trebuie aplicate altor modele de puncte de încărcare: Aceste variante sunt livrate cu manuale specifice, dacă este cazul.

# Procesul de încărcare

Instalarea mecanică și electrotehnică a variantelor de puncte de încărcare Mercedes-Benz Wallbox Home descrise în acest manual trebuie efectuată în toate cazurile de personal de specialitate calificat: În special pregătirea instalației de acasă și a racordului electric la aceasta trebuie realizate de un specialist electrician calificat, urmate de recepția acesteia prin punerea în funcțiune. Adresați-vă unei firme de electricieni sau partenerului dumneavoastră local Mercedes-Benz, care vă va oferi asistență în cazul întrebărilor referitoare la instalare și funcționare.

Instalarea este descrisă în instrucțiunile de instalare separate. Acest manual conține informații importante despre instalarea mecanică și electrică, precum și despre recepția ulterioară a punctului de încărcare prin punerea în funcțiune și verificarea funcțiilor. Vă recomandăm să participați, după posibilități, la prima punere în funcțiune de către specialistul electrician, pentru a vă asigura că veți putea efectua pe viitor fără probleme procedurile de încărcare cu punctul dumneavoastră de încărcare Mercedes-Benz Wallbox Home.

Starea funcțională actuală a punctului de încărcare este prezentată prin intermediul unui afișaj multicolor cu LED-uri din zona inferioară a capacului carcasei. Dacă nu apar disfuncționalități, în timpul regimului de încărcare este posibil ca LED-ul să...



...se aprindă permanent verde sau galben



...să pulseze ciclic verde sau albastru



Informații suplimentare pentru prezentarea stărilor de funcționare pot fi găsite pe paginile următoare. Informații pentru prezentarea stărilor de eroare pot fi găsite în capitolul „Remedierea erorilor” la pagina 9.

## Procesul de încărcare cu punctul de încărcare Mercedes-Benz Wallbox Home

Punctul de încărcare este conceput pentru încărcarea cât mai rapidă a autovehiculului dumneavoastră Mercedes-Benz conform IEC 61851-1 Mode 3. Durata de încărcare efectivă depinde de autovehiculul de încărcat și de starea de încărcare a acestuia.

Punctul de încărcare Mercedes-Benz Wallbox Home poate fi obținut în două variante cu cablu de încărcare cu conectare fixă tip 2, însă cu putere de încărcare diferită. În caz de neutilizare, fișa de încărcare este fixată în locașul fișei de încărcare de pe partea dreaptă a punctului de încărcare și este extrasă numai pentru procesul de încărcare.

### ATENȚIE!

Punctul de încărcare Mercedes-Benz Wallbox Home trebuie utilizat numai cu capacul carcasei închis: Înainte de procesul de încărcare, asigurați-vă că capacul carcasei este închis și blocat cu cheia specială conținută în pachetul de livrare.

Procedați după cum urmează pentru a vă încărca autovehiculul cu punctul de încărcare:

1. Poziționați autovehiculul astfel încât priza autovehiculului să fie ușor accesibilă cu fișa de încărcare a cablului de încărcare: cablul de încărcare nu trebuie să fie întins rigid și nu trebuie tensionat pe parcursul procesului de încărcare!
2. Deschideți priza autovehiculului conform descrierii din manualul de utilizare al autovehiculului.
3. Verificați afișajul LED de pe partea frontală a punctului de încărcare:

Dacă punctul de încărcare este pregătit de funcționare, LED-ul din partea de jos a capacului carcasei pulsează albastru.



Autovehiculul poate fi acum conectat.

4. Preluăți fișa de încărcare din locașul fișei de încărcare și introduceți-o complet în priza autovehiculului: Comunicația cu autovehiculul este verificată și punctul de încărcare așteaptă validarea de la utilizator. În această stare, LED-ul se aprinde în galben.



5. Dacă comutatorul cu cheie de pe partea dreaptă a carcasei se află în poziție orizontală, trebuie să-l aduceți într-o poziție verticală pentru a valida procesul de încărcare.



Comutator cu cheie în poziție orizontală:  
Următorul proces de încărcare este blocat.

- Atâta timp cât comutatorul cu cheie se află în poziție verticală, este posibil să efectuați procese de încărcare ulterioare în orice moment de timp, fără o validare prealabilă.



Comutator cu cheie în poziție verticală:  
Procesul de încărcare este validat

### **i** INDICAȚIE!

Validarea încărcării este necesară numai pentru pornirea procesului de încărcare: În plus, comutatorul cu cheie poate fi adus din nou în poziție orizontală fără a întrerupe procesul de încărcare. După separarea conexiunii la autovehicul, punctul de încărcare va fi blocat pentru un nou proces de încărcare.

6. După validarea procesului de încărcare cu comutatorul cu cheie, punctul de încărcare așteaptă pornirea procesului de încărcare de la autovehicul. În această stare, LED-ul se aprinde în verde.



7. Dacă autovehiculul solicită pornirea procesului de încărcare, iar acesta a fost pornit de la punctul de încărcare, LED-ul pulsează verde pe parcursul procesului de încărcare.

Dacă este necesar, procesul de încărcare poate fi întrerupt manual de la autovehicul (vezi instrucțiunile de utilizare ale autovehiculului de încărcat).



8. Dacă procesul de încărcare este oprit temporar sau dacă este încheiat, LED-ul se aprinde din nou permanent verde.



9. După finalizarea procesului de încărcare, scoateți fișa de încărcare din priza autovehiculului și fixați-o în locașul fișei de încărcare de pe partea dreaptă a punctului de încărcare.

LED-ul pulsează albastru și indică astfel starea de pregătire a punctului de încărcare pentru următorul proces de încărcare.



### **i** INDICAȚIE!

Exceptând disfuncționalitățile, procesul de încărcare va fi finalizat numai de la autovehicul sau de către utilizator. LED-ul verde aprins indică oprirea temporară sau finalizarea procesului de încărcare, pe baza datelor comunicate cu autovehiculul: O diferențiere între aceste două stări este posibilă numai cu ajutorul afișajelor din autovehicul. Dacă autovehiculul nu este încărcat complet nici după un proces de încărcare suficient de lung, adresați-vă service-ului tehnic local Mercedes-Benz.



## Prezentare LED-uri (ciclic)



## Descrierea erorilor

Dacă LED-ul pulsează verde și roșu sau se aprinde albastru intermitent, punctul de încărcare reduce curentul de încărcare. În continuare, este posibil un regim de încărcare cu putere de încărcare diminuată.

Dacă eroarea apare în mod repetat sau permanent, aceasta trebuie analizată mai îndeaproape. Opriți punctul de încărcare (vezi pagina 10) și contactați service-ul tehnic local Mercedes-Benz.

### **i** INDICAȚIE!

O prezentare cuprinzătoare a tuturor mesajelor de eroare poate fi găsită în manualul de instalare al punctului dumneavoastră de încărcare.

Punctul de încărcare repornește automat procesul de încărcare în cazul majorității stărilor de eroare și verifică totodată comunicația cu autovehiculul. În practică, se recomandă totuși repornirea manuală a punctului de încărcare prin oprirea și repornirea alimentării electrice cu ajutorul întrerupătorului antecuplat de protecție a liniilor din instalația casei, deoarece nu toate erorile sunt remediate prin intermediul repornirii automate a punctului de încărcare.

### **!** ATENȚIE!

Dacă punctul de încărcare aflat în procesul de încărcare la autovehicul semnalează în continuare mesaje de eroare, adresați-vă service-ului tehnic local al Mercedes-Benz. Este eventual necesară o reparație a autovehiculului, resp. o schimbare a punctului de încărcare înainte ca autovehiculul să poată fi din nou încărcat prin intermediul punctului de încărcare.

## Disfuncționalități și soluții

Pentru o funcționare sigură, punctul de încărcare Mercedes-Benz Wallbox Home trebuie asigurat în timpul funcționării cu un întrerupător antecuplat de protecție a liniilor de la instalația casei și cu un comutator de protecție contra curenților vagabonzi. Pentru a lua măsurile adecvate în caz de defecțiune și pentru a restabili funcționarea, trebuie să stabiliți mai întâi fără echivoc tipul de defecțiune prezentă. Pot să apară următoarele defecțiuni:

Defecțiune	Cauză posibilă	Propunere soluții
LED-ul nu funcționează.	Punctul de încărcare nu este alimentat cu tensiune.	Alimentarea electrică este întreruptă: Verificați întrerupătorul antecuplat de protecție a liniilor de la instalația casei și comutatorul intern de protecție contra curenților vagabonzi (vezi paragraful „Întreținere” la pagina 15) și cuplați-le din nou, dacă este cazul. Dacă eroarea apare în mod repetat sau dacă apare permanent, contactați service-ul tehnic al Mercedes-Benz.
	Este prezentă o eroare internă în punctul de încărcare.	Punctul de încărcare trebuie înlocuit. În acest caz, adresați-vă service-ului tehnic local Mercedes-Benz.
Autovehiculul electric nu este detectat.	Fișa de încărcare nu este corect introdusă la autovehicul.	Înlăturați fișa de încărcare de la autovehicul și introduceți-o din nou: În cazul în care eroarea persistă, contactați service-ul tehnic local al Mercedes-Benz.
LED indică un mesaj de eroare.	Punctul de încărcare Mercedes-Benz detectează o eroare.	Porniți punctul de încărcare prin oprirea și repornirea alimentării electrice prin intermediul întrerupătorului antecuplat de protecție a liniilor de la instalația casei: Dacă o eroare apare în mod repetat sau permanent, opriți punctul de încărcare (vezi mai jos) și contactați service-ul tehnic local al Mercedes-Benz.

### **i** INDICAȚIE!

Dacă este prezentă o defecțiune la cablul electric de alimentare al punctului de încărcare, adresați-vă firmei de electricieni care a efectuat instalarea.

# Oprirea și repunerea în funcțiune a produsului

Dacă este necesar, puteți scoate din funcțiune punctul de încărcare Mercedes-Benz Wallbox Home. În acest sens, procedați după cum urmează:

1. Deconectați întrerupătorul antecuplat de protecție a liniilor de la instalația casei (legătura la rețeaua electrică este întreruptă).
2. Deblocați capacul carcasei punctului de încărcare ① cu cheia specială și înlăturați-l.
3. Deschideți clapeta de acoperire a capacului pentru sistemul electronic ② și aduceți mânerul rabatabil al comutatorului de protecție contra curenților vagabonzi ③ în poziția 0.
4. Închideți clapeta de acoperire a capacului pentru sistemul electronic ② și montați și blocați capacul carcasei punctului de încărcare ①.

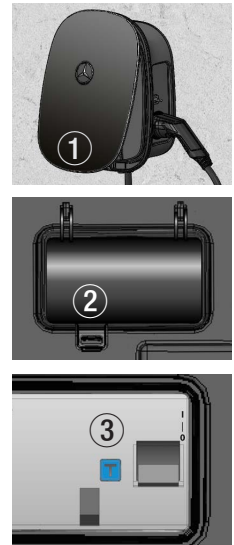
Acum nu poate fi efectuat niciun proces de încărcare cu punctul de încărcare Mercedes-Benz Wallbox Home.

Pentru a repune în funcțiune punctul de încărcare la un moment de timp ulterior, procedați după cum urmează:

1. Înlăturați capacul carcasei punctului de încărcare ①.
2. Deschideți clapeta de acoperire a capacului pentru sistemul electronic ② și aduceți mânerul rabatabil al comutatorului de protecție contra curenților vagabonzi ③ în poziția I (conexiunea punctului de încărcare la rețeaua electrică este realizată).
3. Închideți clapeta de acoperire a capacului pentru sistemul electronic ② și montați și blocați capacul carcasei punctului de încărcare ①.
4. Cuplați întrerupătorul antecuplat de protecție a liniilor de la instalația casei.

Atunci când punctul de încărcare este conectat din nou la rețeaua electrică, acesta inițiază procesul de pornire: În acest caz este efectuată o verificare a sistemului electronic intern pentru a asigura funcționalitatea corectă.

Acest proces este documentat cu afișajul LED pe partea frontală a punctului de încărcare Mercedes-Benz Wallbox Home, după cum urmează.



Prezentare LED-uri	Descriere
	LED-ul se aprinde o dată alb intermitent...
	...și apoi pulsează albastru.

Autovehiculul poate fi acum conectat pentru procesul de încărcare.

## Întrebări frecvente

În cele ce urmează sunt prezentate câteva întrebări frecvente referitoare la instalare și funcționarea punctului dumneavoastră de încărcare Mercedes-Benz Wallbox Home. Vă rugăm să citiți acest paragraf înainte de a vă adresa service-ului tehnic local: Este posibil să aflați răspunsul la întrebare chiar aici.

### Pot să montez chiar eu punctul de încărcare Mercedes-Benz Wallbox Home?

- Nu, instalarea electrică a punctului de încărcare Mercedes-Benz Wallbox Home trebuie efectuată întotdeauna de un specialist electrician calificat. Numai în acest caz este asigurată o funcționare sigură d.p.d.v. electric.
- Un montaj în regie proprie al punctului de încărcare Mercedes-Benz Wallbox Home poate să aducă atingere normelor de garanție, iar garanția pentru funcționarea punctului de încărcare se stinge.

### Cum trebuie asigurat d.p.d.v. electric punctul de încărcare Mercedes-Benz Wallbox Home?

- Punctul de încărcare Mercedes-Benz Wallbox Home trebuie asigurat pe toate liniile la instalația casei. Respectați întotdeauna toate prevederile locale pentru funcționarea aparatelor electrice.

### Punctul de încărcare Mercedes-Benz Wallbox Home A0009067408 poate fi utilizat și monofazic?

- Da, în principiu fiecare model de punct de încărcare Mercedes-Benz Wallbox Home poate fi utilizat monofazic.

### Punctul de încărcare Mercedes-Benz Wallbox Home nu funcționează (afișajul LED nu funcționează). Cum determineroarea?

- Dacă un autovehicul este conectat la punctul de încărcare, LED-ul multicolor al punctului de încărcare trebuie să pulseze albastru. Dacă nu acesta este cazul, verificați următoarele:
  1. Întrerupătorul antecuplat de protecție a liniilor de la instalația casei
  2. comutatorul intern de protecție contra curenților vagabonziÎn cazul în care aceste dispozitive de protecție nu prezintă defecțiuni vizibile, adresați-vă service-ului tehnic local Mercedes-Benz.

### Puterea de încărcare a punctului de încărcare Mercedes-Benz Wallbox Home este mai redusă decât s-a anticipat. Care este cauza posibilă?

- Vă rugăm să verificați mai întâi dacă a fost reglată o limitare a puterii de încărcare în autovehicul (vezi manualul de utilizare al autovehiculului de încărcat).
- În cazul anumitor defecțiuni, circuitele de protecție interne ale punctului de încărcare Mercedes-Benz Wallbox Home asigură o limitare a intensității curentului: În acest caz, LED-ul multicolor pulsează verde și se aprinde o dată roșu intermitent, un regim de încărcare este totuși posibil în continuare. Dacă măsurile de protecție interne sunt repetate sau permanent activate, opriți punctul de încărcare (vezi pagina 10) și contactați service-ul tehnic local al Mercedes-Benz.
- Dispuneți verificarea reglajului curentului maxim de încărcare din punctul de încărcare de către un specialist electrician și ajustați, dacă este cazul (vezi paragraful „Regim de configurare și testare“ din instrucțiunile de instalare detaliate ale punctului de încărcare Mercedes-Benz Wallbox Home).

### De unde pot comanda piese de schimb pentru punctul de încărcare?

- În cazul în care aveți nevoie de piese de schimb pentru punctul dumneavoastră de încărcare, vă rugăm să vă adresați service-ului tehnic local Mercedes-Benz.

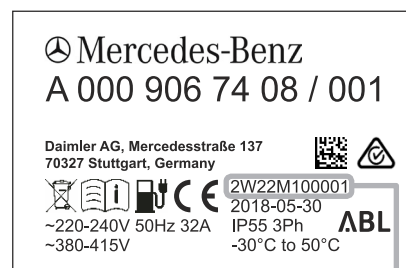
### Cheia specială pentru deschiderea capacului carcasei sau cheia pentru validarea încărcării s-a pierdut. Pot să comand o altă cheie?

- În pachetul de livrare al punctului de încărcare Mercedes-Benz Wallbox Home se află două chei speciale pentru deblocarea capacului carcasei. Suplimentar sunt livrate două chei pentru comutatorul cu cheie lateral, utilizat pentru validarea procesului de încărcare: Dacă s-au pierdut ambele chei pentru comutatorul cu cheie, iar comutatorul cu cheie se află în poziție orizontală pe partea dreaptă a carcasei, regimul de încărcare al punctului de încărcare este blocat și nu mai este posibil niciun alt proces de încărcare. În cazul pierderii cheii speciale pentru capacul carcasei (număr comandă: E290400) sau a cheii pentru comutatorul cu cheie (număr comandă: E390401) le puteți comanda ulterior cu ajutorul următoarelor date de contact:

#### › eMobility Support

- › Telefon +49 (0)9123/188-600
- › E-Mail [emobility.support@abl.de](mailto:emobility.support@abl.de)

- Pentru comanda ulterioară a cheii pentru comutatorul cu cheie aveți nevoie de numărul de serie al punctului dumneavoastră de încărcare. Găsiți numărul de serie pe plăcuța de fabricație de pe partea inferioară a carcasei.



Număr de serie al punctului de încărcare



# Anexă

## Date tehnice

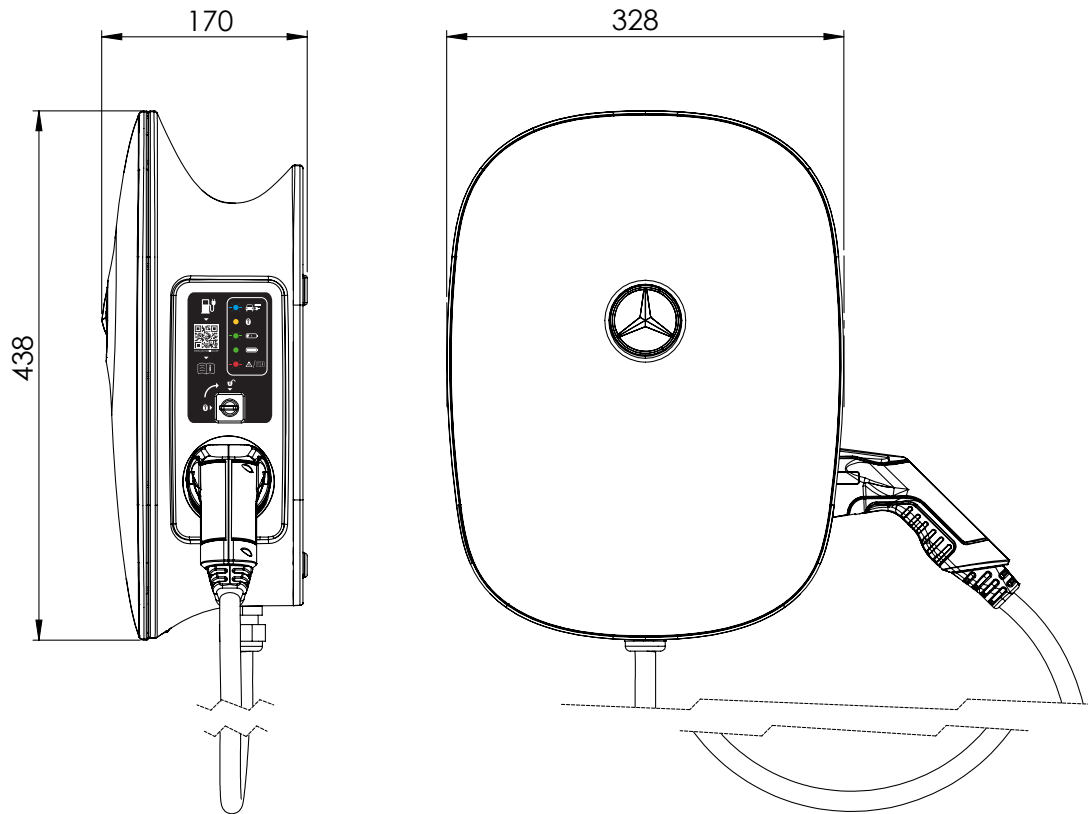
Variantă	A0009067408	A0009067508
Prescripții	conform IEC 61851-1 / 61439-7	
Racordare la rețea	pentru conductori de alimentare de max. 5 x 16 mm <sup>2</sup>	pentru conductori de alimentare de max. 3 x 16 mm <sup>2</sup>
Tensiune nominală	230 / 400 V	230 V
Curent nominal	32 A, monofazic sau trifazic	32 A, monofazic
Frecvență nominală	50 Hz	
Putere de încărcare max.	22 kW	7,2 kW
Racord de încărcare	Cablul de încărcare cu conectare fixă cu fișă de încărcare conform IEC 62196-2 model 2, aprox. 6 m	
Dispozitive de comutare de protecție	RCCB, tip A, 30 mA și detectare electronică a curenților vagabonzi CC DC-RCM, I <sub>Δn d.c.</sub> ≥ 6 mA	
Sistem de comandă / parametrizare	interfață internă RS485 (interfață pentru sistemul de comandă extern al încărcării, fără accesul utilizatorului/instalatorului)	
Siguranță preliminară	MCB, caracteristică C, curent nominal în funcție de cablul de alimentare a și reglajul punctului de încărcare, însă maxim 32 A	
Reglaj din fabrică pentru curentul de încărcare maxim	16 A	32 A
Sistem de pământare	TN-S	
Temperatura ambiantă în timpul funcționării	între -30 și 50°C	
Temperatura de depozitare	între -30 și 85°C	
Umiditatea relativă a aerului	între 5 și 95% (fără condens)	
Clasa de protecție	I	
Categorie de supratensiune	III	
Grad de murdărire	3	
Tensiune de izolație nominală (U <sub>i</sub> )	4 kV	
Tensiune de impuls nominală (U <sub>imp</sub> )	4 kV	
Rezistență nominală la curent de șoc (I <sub>pk</sub> )	6 kA	
Rezistență nominală la curent de scurtă durată (I <sub>cw</sub> )	5 kA	
Curent nominal de scurtcircuit condiționat (I <sub>cc</sub> )	6/10 kA (caracteristică de declanșare C)	
Factor de sarcină nominal (RDF)	1.0	
Grad de protecție carcasă	IP 55	
Rezistență la șoc	IK08	
Dimensiuni (carcasă)	438 x 328 x 170 mm (h x L x l)	
Altitudine maximă de montaj	≤ 2.000 m d.n.m. (deas. nivelului mării)	
Greutate per unitate (net)	aprox. 8,5 kg	
Greutate per unitate (brut)	aprox. 10 kg	

# Desene cotate și dimensiuni

Punctul de încărcare Mercedes-Benz Wallbox Home este montat complet și este livrat în stare verificată. Toate dimensiunile carcasei sunt prezentate în următoarele desene cotate.

## Punctul de încărcare cu cablu de încărcare integrat (figură: A0009067408 și A0009067508)

Vedere de sus și laterală (toate datele sunt indicate în mm)



# Norme & directive

Punctul de încărcare Mercedes-Benz Wallbox Home îndeplinește următoarele norme și clase de protecție:


## Directive generale și legi

Directivă	Explicație
2014/35/UE	Directiva privind aparatele de joasă tensiune
2014/30/UE	Directiva CEM
2011/65/UE	Directiva RoHS 2 (Restriction of Hazardous Substances)
2012/19/UE	Directiva DEEE
ElektroG	Legea privind aparatele electrice și electronice

## Norme referitoare la siguranța aparatelor

Normă	Explicație
IEC 61851-1: 2017 Ed. 3.0	Sisteme de încărcare conductive pentru autovehiculele electrice – partea 1: Cerințe generale
IEC/TS 61439-7:2014	Partea 7: Combinații de dispozitive de comutare pentru utilizări specifice precum porturi, campinguri, piețe, stații de încărcare pentru autovehicule electrice
IEC 61000-6-2:2016	Compatibilitatea electromagnetică (CEM) - partea 6-2: Norme de bază de specialitate - stabilitatea la perturbații electromagnetice pentru domeniul industrial
IEC 61000-6-3:2006+AMD1:2010	Compatibilitatea electromagnetică (CEM) - partea 6-3: Norme de bază de specialitate - emisii electromagnetice perturbatoare în zonele de locuit, zonele comerciale și industriale precum și întreprinderile mici
IEC 61000-6-7:2014	Compatibilitatea electromagnetică (CEM) - partea 6-7: Norme de bază de specialitate - cerințe privind stabilitatea la perturbații electromagnetice la aparatele și dispozitivele care sunt prevăzute pentru executarea funcțiilor în sistemele relevante pentru siguranță (siguranță funcțională) în locațiile industriale
IEC 61851-21-2: 2018 Ed. 1.0	Sisteme de încărcare conductive pentru autovehiculele electrice – partea -21-2: Cerințe CEM (compatibilitate electromagnetică) pentru sistemele de încărcare externe pentru vehicule electrice

## Clase de protecție & tipuri de protecție

Clasă de protecție / tip de protecție	Explicație
	Aparatul corespunde clasei de protecție 1.
IP 55	Grad de protecție aparat: protecție completă contra atingerii, contra prafului dăunător și contra jeturilor reduse de apă (DIN EN 60529: 2014-09)

## Marcaj CE și declarație de conformitate



Punctul de încărcare Mercedes-Benz Wallbox Home prezintă marcajul CE. Declarația de conformitate aferentă este disponibilă în format electronic și poate fi descărcată de pe [www.yourwallbox.de/downloads/documents/Declaration\\_of\\_Conformity\\_Home\\_Advanced.pdf](http://www.yourwallbox.de/downloads/documents/Declaration_of_Conformity_Home_Advanced.pdf).

## Întreținere

Punctul dumneavoastră de încărcare Mercedes-Benz Wallbox Home nu necesită, într-o mare măsură, întreținere după instalare. Deoarece punctul de încărcare manipulează tensiuni electrice interne ridicate, se recomandă o verificare vizuală a carcasei și o verificare a componentelor constructive și accesoriilor accesibile la un anumit interval de timp (de ex. semestrial).



### PERICOL!

Nu înlăturați în niciun caz capacul intern al sistemului electronic de la punctul de încărcare Mercedes-Benz Wallbox Home: O curățare sau întreținere curentă a componentelor din spatele capacului nu este necesară, resp. nu trebuie în niciun caz efectuată de utilizator.

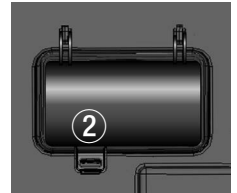
- Verificați vizual eventualele deficiențe ale suprafețelor carcasei, precum și ale locașului cablului de încărcare.
- Efectuați o verificare vizuală a cablului de încărcare și asigurați-vă că cablul și fișa de încărcare nu prezintă pagube vizibile sau deformări.

În cazul în care sesizați deficiențe evidente în cursul verificărilor mai sus menționate, vă rugăm să vă adresați service-ului tehnic local Mercedes-Benz. Remediați toate deficiențele înainte de a utiliza din nou punctul de încărcare. Opriiți punctul de încărcare conform descrierii din paragraful „Oprirea și repunerea în funcțiune a produsului” la pagina 11.

- Punctul de încărcare Mercedes-Benz Wallbox Home nu este prevăzut cu un întrerupător dedicat: Dacă doriți să scoateți din funcțiune punctul de încărcare, trebuie să aduceți întotdeauna în poziția **0** (Off/Oprit) întrerupătorul antecuplat de protecție a liniilor de la instalația casei și comutatorul de protecție împotriva curenților vagabonzi.

Comutatorul de protecție intern contra curenților vagabonzi trebuie verificat semestrial în privința funcționării pentru a asigura o funcționare corectă. Procedați după cum urmează pentru a verifica comutatorul de protecție contra curenților vagabonzi:

1. Înlăturați capacul carcasei de la punctul de încărcare ① cu cheia specială livrată.
2. Deschideți clapeta de acoperire ②.
3. Localizați tasta cu imprimată cu un **T** resp. inscripția **Test** la comutatorul intern de protecție contra curenților vagabonzi ③.
4. Acționați tasta: Comutatorul de protecție contra curenților vagabonzi trebuie să se declanșeze acum și trebuie să aducă mânerul rabatabil în poziția centrală (racordul la rețeaua electrică este întrerupt).
5. Aduceți mânerul rabatabil al comutatorului de protecție contra curenților vagabonzi ③ în poziția **0** și apoi din nou în poziția **I**.
6. Închideți clapeta de acoperire ②, aplicați capacul carcasei ① și blocați-l cu cheia specială.



#### **PERICOL!**

Dacă comutatorul de protecție contra curenților vagabonzi nu se declanșează în timpul testului (mânerul rabatabil în poziția centrală), nu trebuie în niciun caz să utilizați punctul de încărcare! Vă rugăm să opriți punctul de încărcare prin deconectarea întrerupătorului antecuplat de protecție a liniilor de la instalația casei și comutatorul intern de protecție contra curenților vagabonzi (poziția **0**) și adresați-vă service-ului tehnic Mercedes-Benz.

## Curățare și îngrijire

- Suprafața punctului de încărcare Mercedes-Benz Wallbox Home poate fi curățată cu o lavetă uscată.
- În cazul murdăriei mai puternice, utilizați o lavetă umezită cu soluție de săpun neagresivă, bine stoarsă.
- Nu utilizați un agent de curățare agresiv, chimic, agent de curățare pentru sticlă, ceară sau dizolvant (precum benzină de curățare sau diluant de culoare), deoarece acestea pot acoperi suprafețele și afișajele de la aparat.
- Nu utilizați agenți de curățare abrazivi sau bureți, deoarece acestea pot zgâria suprafața capacului carcasei.

#### **PERICOL!**

Punctul de încărcare Mercedes-Benz Wallbox Home nu trebuie în niciun caz curățat cu un dispozitiv de curățare de înaltă presiune sau cu un dispozitiv asemănător, deoarece în cazul acestora este posibilă pătrunderea de lichide sau vapori în orificiile carcasei din cauza presiunii înalte.

## Semne de avertizare

Toate mărcile comerciale și mărcile înregistrate menționate în manual, inclusiv cele protejate de terți, dacă este cazul, sunt supuse fără restricții dispozițiilor legii privind mărcile și drepturilor de proprietate ale proprietarilor respectivi înregistrați.

Toate mărcile comerciale, numele comerciale sau numele de firme desemnate aici sunt sau pot fi mărci comerciale sau mărci comerciale înregistrate ale proprietarilor respectivi. Toate drepturile neprecizate explicit aici sunt rezervate.

Dacă mărcile comerciale utilizate în acest manual nu sunt indicate explicit, nu se poate conchide că un anumit nume nu se află sub incidența drepturilor terților.

# Drepturi de autor & Copyright

Copyright © 2019

Versiunea 1.1, MB-UM\_Home-2019-06-07

Toate drepturile sunt rezervate.

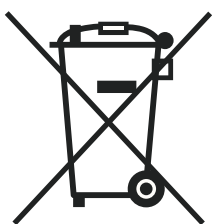
Toate informațiile conținute în acest manual pot fi modificate fără o înștiințare prealabilă și nu presupun nicio obligație din partea producătorului.

Toate figurile conținute în prezentul manual pot să difere față de produsul livrat și nu implică nicio obligație din partea producătorului.

Producătorul nu își asumă nicio responsabilitate pentru pierderile și/sau pagubele produse din cauza informațiilor eronate din acest manual.

Este interzisă reproducerea, memorarea pe dispozitive electronice sau transmiterea acestui manual, parțială sau totală, sau sub orice altă formă, electronică, electrică, mecanică, optică, chimică, prin fotocopiere sau înregistrarea audio, fără o aprobare explicită, în scris din partea producătorului.

## Indicații referitoare la eliminarea ca deșeu



În vederea conservării și protecției mediului, a prevenirii poluării mediului și îmbunătățirii reciclării materiilor prime (recycling), Comisia Europeană a emis o directivă (directiva DEEE 2012/19/CE și EAG-VO) conform căreia aparatele electrice și electronice sunt recuperate de producător pentru a asigura o eliminare adecvată ca deșeu sau reciclarea acestora.

În cadrul Uniunii Europene, aparatele marcate cu acest simbol nu pot fi eliminate ca deșeu în gunoierul nesortat: Vă rugăm să consultați autoritățile locale în legătură cu eliminarea corespunzătoare ca deșeu.

Materialele pot fi revalorificate conform marcajului lor. Prin reutilizarea, revalorificarea materiilor prime sau alte tipuri de revalorificare a aparatelor uzate, aduceți o contribuție importantă la protecția mediului nostru.

Este posibil ca producătorul să fi efectuat anumite modificări tehnice minore la produs, ulterior publicării acestui manual de utilizare. Acest fapt poate determina, dacă este cazul, o diferență nesemnificativă în privința aspectului exterior. Eventualele deosebiri de culoare reprezintă o consecință a procesului de tipărire.



**Mercedes-Benz**

**Daimler AG, Mercedesstr. 137, 70327 Stuttgart, Germania**