

# Mercedes-Benz Wallbox Home



Руководство по эксплуатации

**Mercedes-Benz**  
The best or nothing.





# Содержание

Важные адреса	ii	Сообщения о неполадках во время зарядки	10
<b>Важная информация</b>	<b>1</b>	Эксплуатационные неисправности и способы их устранения	11
О руководстве	1	Вывод изделия из эксплуатации и его повторный ввод в эксплуатацию	12
Указания по технике безопасности, изложенные в настоящем руководстве	1	Часто задаваемые вопросы	13
Указания по технике безопасности, изложенные на устройстве	2	<b>Приложение</b>	<b>15</b>
Общая информация по технике безопасности	2	Технические характеристики	15
Общая информация об изделии	3	Чертежи и размеры в масштабе	16
Информация пользователя	3	Стандарты и руководства	16
<b>Введение</b>	<b>5</b>	Европейский сертификат соответствия и декларация о соответствии	17
Знакомство с устройством	5	Техническое обслуживание	17
Распаковка и поставляемые компоненты	5	Чистка и уход	18
Определение модели вашего устройства	6	Товарные знаки	19
<b>Порядок осуществления зарядки</b>	<b>7</b>	Объект интеллектуальной собственности и авторского права	19
Порядок осуществления зарядки с помощью зарядного устройства Mercedes-Benz Wallbox Home	7	Рекомендации по утилизации	19
<b>Устранение неисправностей</b>	<b>10</b>		



# Важная информация

## О руководстве

В настоящем руководстве описаны шаги и оборудование, необходимые для установки, использования и вывода из эксплуатации зарядного устройства Mercedes-Benz Wallbox Home. Некоторые разделы руководства специально отформатированы для быстрого и удобного ознакомления с приведенной информацией.

Описания, в которых перечисляются равнозначные допустимые варианты (как в этом случае), оформляются в виде списка с жирными точками.

- Выполнение функции описано в форме пронумерованных списков, показывающих порядок осуществления отдельных этапов работы.

Обязательно изучите настоящее руководство, поскольку в нем содержится важная информация об использовании зарядного устройства с вашим автомобилем Mercedes-Benz. Обязательно соблюдайте все рекомендации Указаний по технике безопасности, приведенные в руководстве.

Храните руководство в безопасном месте для последующего использования. Если зарядное устройство Wallbox эксплуатируют несколько пользователей, содержимое настоящего руководства, в частности Указания по технике безопасности, всегда должно быть доступно каждому из них.

Все размеры в настоящем руководстве указаны в миллиметрах. В отдельных случаях на каждом рисунке указывается масштаб.

Обратите внимание, что все технические сведения, спецификации и расчетные характеристики изделия могут быть изменены без предварительного уведомления.

## Указания по технике безопасности, изложенные в настоящем руководстве

Необходимо обращать особое внимание на предупреждения и соблюдать меры предосторожности, обозначенные в настоящем руководстве следующим образом. Значения условных знаков указаны ниже.

### **ОПАСНО!**

Разделы, помеченные этим условным знаком, обращают внимание на электрическое напряжение, представляющее угрозу для жизни и здоровья. Несоблюдение этих указаний по технике безопасности может привести к тяжелой травме или смерти. Действия, помеченные этим условным знаком, нельзя выполнять ни при каких обстоятельствах.

### **ОСТОРОЖНО!**

Разделы, помеченные этим условным знаком, обращают внимание на дополнительные опасные факторы, которые могут привести к повреждению самого зарядного устройства Wallbox или других электрических устройств. Действия, помеченные этим условным знаком, следует выполнять с особой осторожностью.

### **ОБРАТИТЕ ВНИМАНИЕ!**

Разделы, помеченные этим условным знаком, обращают внимание на дополнительную важную информацию и специальные средства, которые необходимы для надежной работы устройства. Действия, помеченные этим условным знаком, следует выполнять в соответствии с указаниями.

# Указания по технике безопасности, изложенные на устройстве

Дополнительные рекомендации по безопасному использованию изложены на внешней стороне корпуса и на панели, закрывающей электронные компоненты, внутри зарядного устройства Wallbox. Значения условных знаков указаны ниже.

## ПРЕДУПРЕЖДЕНИЕ!

Обязательно сначала прочтите руководство по эксплуатации, поставляемое с зарядным устройством Mercedes-Benz Wallbox Home, особенно перед снятием крышки корпуса зарядного устройства Wallbox.

## ПРЕДУПРЕЖДЕНИЕ!

После открытия крышки корпуса внутри зарядного устройства Wallbox, а также на компонентах, к которым вы можете прикоснуться, может быть опасное напряжение.

## Общая информация по технике безопасности

Обратите внимание!

- Внимательно прочтите настоящее руководство.
- Примите к сведению все предупреждения.
- Следуйте всем указаниям.
- Установка, подключение и утверждение ввода в эксплуатацию зарядного устройства Wallbox должны осуществляться квалифицированным электриком, с соблюдением всех местных правил и норм.
- Проследите за тем, чтобы после установки со всех сторон зарядного устройства Wallbox сохранялись минимальные зазоры 50 см.
- Ни в коем случае не снимайте панель, закрывающую электронные компоненты, которая находится под крышкой корпуса зарядного устройства Mercedes-Benz Wallbox Home. Компоненты, находящиеся за этой панелью, не требуют чистки или техобслуживания, и пользователю нельзя осуществлять их ни при каких обстоятельствах.
- Во время эксплуатации зарядного устройства Mercedes-Benz Wallbox крышка корпуса всегда должна быть закрытой и запертой на ключ. Перед началом зарядки убедитесь, что крышка корпуса надежно заперта на ключ.
- Используйте только те дополнительные принадлежности, которые входят в комплектацию зарядного устройства и продаются компанией Mercedes-Benz вместе с ним.
- Не используйте это зарядное устройство в непосредственной близости от проточной воды или других источников брызг. Тем не менее корпус достаточно надежно защищает зарядное устройство Mercedes-Benz Wallbox Home от брызг и пролившейся на него воды.
- Не эксплуатируйте зарядное устройство Mercedes-Benz Wallbox Home в местах, подверженных затоплению.
- Не эксплуатируйте зарядное устройство Mercedes-Benz Wallbox Home в местах с потенциально взрывоопасной атмосферой (зоны EX).
- Не наклеивайте на зарядное устройство Mercedes-Benz Wallbox Home наклейки и не покрывайте его другими предметами или материалами, чтобы не препятствовать постоянной и достаточной циркуляции воздуха.
- Не разливайте на корпус устройства жидкости и не ставьте на него какие-либо емкости или предметы, наполненные жидкостью.
- Помните, что эксплуатация какого-либо радиопередающего устройства в непосредственной близости от зарядного устройства Wallbox (< 20 см) может привести к его неисправности, и поэтому недопустима.

- Это устройство не предназначено для использования детьми и лицами с ограниченными физическими, сенсорными и психическими способностями или не имеющими достаточного опыта и/или знаний, за исключением случаев, когда лицо, ответственное за их безопасность, контролирует их действия или предоставило им указания по надлежащему использованию устройства.
- Не разрешайте детям играть с зарядным устройством.
- Примите во внимание, что зарядное устройство Mercedes-Benz Wallbox Home разрешается устанавливать и эксплуатировать на высоте не более 2000 метров над уровнем моря.

## Общая информация об изделии

Это зарядное устройство Mercedes-Benz Wallbox Home выполнено с применением самых современных технологий и соответствует всем существующим требованиям, рекомендациям и стандартам по технике безопасности. Информация по технике безопасности, представленная в настоящем руководстве, предназначена для обеспечения надлежащей и безопасной работы устройства. Невыполнение или несоблюдение указаний по технике безопасности и рекомендаций, содержащихся в настоящем руководстве, может привести к поражению электрическим током, пожару и/или получению тяжелых травм. Устранение неисправностей, отрицательно влияющих на безопасность людей, работоспособность подключенного электрооборудования и самого устройства, должно осуществляться только квалифицированным электриком.

При возникновении какой-либо неисправности в зарядном устройстве Wallbox всегда в первую очередь обращайтесь в компанию, выполнявшую установку. Если после этого проблема остается, обратитесь в местную службу технической поддержки компании Mercedes-Benz.

Всегда обращайтесь в службу технической поддержки компании Mercedes-Benz, если:

- возникли механические повреждения корпуса;
- нет крышки устройства или она больше не закрывается или не запирается;
- становится очевидно, что достаточная защита от попадания брызг воды и/или посторонних предметов больше невозможна;
- есть функциональные неисправности или явные повреждения фиксированного зарядного кабеля устройства;
- устройство Wallbox не функционирует надлежащим образом или как-либо повреждено.

### ОПАСНО!

В случае обнаружения повреждения корпуса или зарядного кабеля немедленно выведите зарядное устройство Wallbox из эксплуатации с помощью автоматического выключателя, расположенного перед зарядным устройством в распределительном щитке вашего дома, и внутреннего устройства защитного отключения. В таком случае дальнейшее использование зарядного устройства Wallbox недопустимо! Обратитесь в местную службу технической поддержки компании Mercedes-Benz!

## Информация пользователя

Для эксплуатации зарядного устройства Wallbox соблюдайте изложенные ниже инструкции.

- Устройство всегда должно быть подсоединенным к проводу защитного заземления вашего источника электроэнергии. Подсоединение к защитному заземлению должно быть выполнено и проверено компанией, выполняющей установку. После монтажа изменения могут вносить только квалифицированные электрики.
- Зарядное устройство не следует эксплуатировать на участках с интенсивным движением пешеходов. Следует особенно избегать монтажа вдоль автомагистралей и маршрутов эвакуации.
- Если зарядка не осуществляется, зарядный штекер всегда должен быть закрепленным в соответствующем держателе, расположенном сбоку настенного зарядного устройства Wallbox, во избежание спотыкания или падения.

- Помните, что во время использования нельзя удлинять фиксированный кабель зарядного устройства Mercedes-Benz Wallbox Home при помощи дополнительных разъемов, удлинительных кабелей или каким-либо иным образом.
- Убедитесь, что номинальное напряжение и номинальный ток устройства соответствуют параметрам местной электросети, а во время зарядки не превышает номинальную мощность.
- Всегда соблюдайте правила техники безопасности, действующие в стране, где вы используете зарядное устройство Wallbox.
- Чтобы полностью отсоединить зарядное устройство Wallbox от электрической сети, необходимо всегда отключать электропитание с помощью автоматического выключателя, расположенного перед зарядным устройством в распределительном щитке вашего дома, и внутреннего устройства защитного отключения.
- Запрещается эксплуатировать зарядное устройство Wallbox в ограниченном пространстве. В частности, необходимо убедиться, что электромобиль можно припарковать для зарядки на подходящем расстоянии от зарядного устройства Wallbox и подключить без натяжения зарядного кабеля.
- Перед зарядным устройством необходимо предусмотреть парковочное место. Расстояние между электромобилем и зарядным устройством Wallbox должно быть не менее 50 см и не более 5 м.
- Следите за тем, чтобы во время использования зарядного устройства крышка его корпуса всегда была закрыта и заперта на ключ. Храните ключ от крышки корпуса в месте, доступном только для уполномоченных пользователей.
- Ни при каких обстоятельствах не снимайте внутреннюю панель, закрывающую электронные компоненты, которая находится под крышкой корпуса зарядного устройства Wallbox.
- Ни при каких обстоятельствах не изменяйте корпус или внутреннюю проводку зарядного устройства Wallbox. Невыполнение этого указания несет угрозу безопасности, является существенным нарушением условий гарантии и может привести к немедленному ее аннулированию.
- Монтаж или демонтаж устройства должен выполняться только квалифицированным специалистом. В этом устройстве нет каких-либо деталей, требующих технического обслуживания со стороны пользователя.





















## Потерялся ключ от крышки корпуса или для разблокировки процесса зарядки. Могу ли я заказать дубликат ключа?

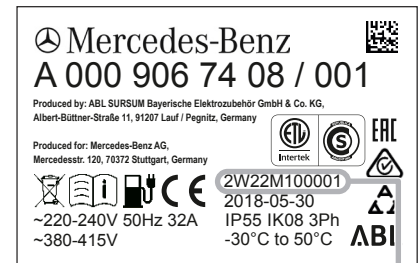
- В комплект поставки зарядного устройства Mercedes-Benz Wallbox Home входят два ключа от крышки корпуса. Также в комплект поставки входят два ключа для ключа-марки, расположенного сбоку устройства, который используется для разблокировки процесса зарядки. Если утеряны оба ключа для ключа-марки и ключ-марка с правой стороны корпуса находится в горизонтальном положении, это значит, что зарядное устройство Wallbox заблокировано и дальнейшая зарядка невозможна. В случае утери ключа от крышки корпуса (№ заказа: E290400) или ключа для ключа-марки (№ заказа: E390401) вы можете заказать дубликаты в службе:

### › eMobility Support

› Телефон: +49 (0) 9123 188 600

› Эл. почта: [emobility.support@abl.de](mailto:emobility.support@abl.de)

- При заказе ключей-дубликатов для ключа-марки вам понадобится серийный номер вашего зарядного устройства Wallbox. Серийный номер указан на этикетке изделия, которая находится на нижней поверхности корпуса.



Серийный номер Wallbox

# Приложение

## Технические характеристики

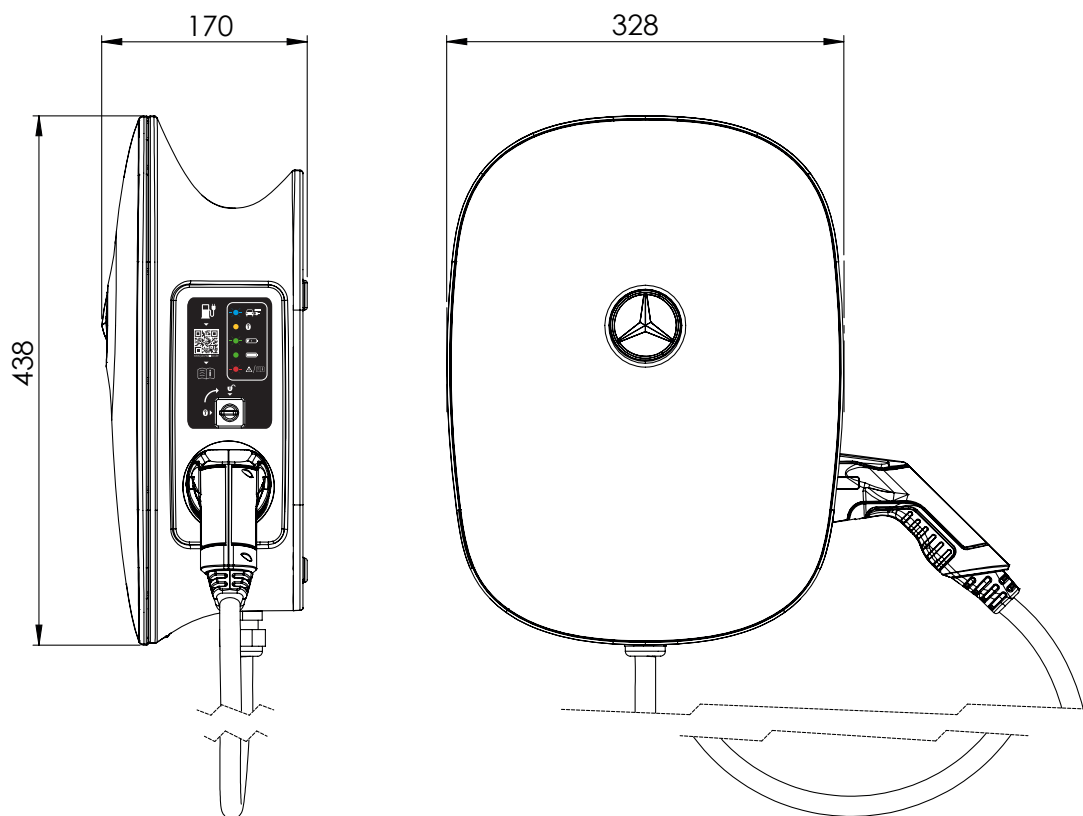
Версия	A0009067408	A0009067508
Соответствие	стандарту IEC 61851-1/61439-7	
Электропитание	для питающих кабелей типоразмера до 5 × 16 мм <sup>2</sup>	для питающих кабелей типоразмера до 3 × 16 мм <sup>2</sup>
Номинальное напряжение	230/400 В	230 В
Номинальный ток	32 А, одно- или трехфазный	32 А, однофазный
Номинальная частота	50 Гц	
Макс. выходная мощность	22 кВт	7,2 кВт
Подсоединение для зарядки	Фиксированный зарядный кабель с зарядным штекером в соответствии со стандартом IEC 62196-2, тип 2, приб. 6 м	
Устройства защиты цепи	УЗО типа А 30 мА и устройство обнаружения токов короткого замыкания в цепи постоянного тока (DC-RCM) $I_{\text{дн.д.с.}}$ с чувствительностью 6 мА	
Управление / индивидуальная настройка под потребности заказчика	Внутренний интерфейс RS485 (интерфейс для внешнего управления зарядкой, к нему нет доступа пользователям / специалистам по установке)	
Плавкий предохранитель перед зарядным устройством	Автоматический выключатель с характеристикой С, номинальный ток в соответствии с источником электропитания и настройкой Wallbox, но не более 32 А	
Заводская настройка максимального зарядного тока	16 А	32 А
Программируемая электронная система	TN-S	
Рабочая температура	от -30 до 50 °С	
Температура хранения	от -30 до 85 °С	
Относительная влажность	от 5 до 95 % (без конденсации)	
Класс защиты	I	
Класс перенапряжения	III	
Степень загрязнения	3	
Номинальное напряжение пробоя изоляции (U <sub>i</sub> )	4 кВ	
Номинальное импульсное выдерживаемое напряжение (U <sub>имп</sub> )	4 кВ	
Номинальное пиковое значение допустимого тока (I <sub>pk</sub> )	6 кА	
Номинальный кратковременно допустимый сквозной ток (I <sub>св</sub> )	5 кА	
Номинальный условный ток короткого замыкания (I <sub>сз</sub> )	6/10 кА (характеристика срабатывания С)	
Номинальный коэффициент одновременности	1,0	
Степень защиты (корпус)	IP 55	
Ударопрочность	IK08	
Размеры (корпус)	438 × 328 × 170 мм (В × Ш × Г)	
Максимальная высота эксплуатации	≤ 2000 м над уровнем моря	
Вес устройства (нетто)	прибл. 8,5 кг	
Вес устройства (брутто)	прибл. 10 кг	

# Чертежи и размеры в масштабе

Зарядное устройство Mercedes-Benz Wallbox Home поставляется полностью собранным и проверенным. Все размеры указаны на масштабных чертежах ниже.

**Зарядное устройство Wallbox с фиксированным зарядным кабелем (рис.: A0009067408 и A0009067508)**

План и профиль (все размеры указаны в миллиметрах)



## Стандарты и руководства

Зарядное устройство Mercedes-Benz Wallbox Home соответствует нижеследующим стандартам и степеням защиты.


### Общие руководящие документы и положения

Руководящий документ	Пояснение
2014/35/EU	Директива ЕС по низковольтному электрооборудованию
2014/30/EU	Директива ЕС по электромагнитной совместимости
2011/65/EU	Директива ЕС об ограничении содержания вредных веществ (RoHS 2)
2012/19/EU	Директива ЕС об отходах электрического и электронного оборудования
ElektroG	Закон об электрических и электронных устройствах

## Стандарты техники безопасности

Стандарт	Пояснение
IEC 61851-1: 2017. Ред. 3.0	Системы токопроводящей зарядки электромобилей. Часть 1. Общие требования
IEC/TS 61439-7:2014	Часть 7. Комплексные устройства специального применения, например, на море, участках для лагеря, рыночных площадях, станциях зарядки электрических транспортных средств
IEC 61000-6-2:2016	Электромагнитная совместимость (ЭМС). Часть 6-2. Общие стандарты. Стандарт помехоустойчивости для промышленных обстановок
IEC 61000-6-3:2006+AMD1:2010	Электромагнитная совместимость (ЭМС). Часть 6-3. Общие стандарты. Стандарт электромагнитной эмиссии для жилых, коммерческих и легких промышленных обстановок
IEC 61000-6-7:2014	Электромагнитная совместимость (ЭМС). Часть 6-7. Общие стандарты. Помехоустойчивость оборудования, предназначенного для работы в системах, связанных с безопасностью (функциональная безопасность) на промышленных объектах
IEC 61851-21-2: 2018. Ред. 1.0	Системы токопроводящей зарядки электромобилей. Часть 21-2. Требования ЭМС для внешних систем токопроводящей зарядки электромобилей

## Классы и степени защиты

Класс/степень защиты	Пояснение
	Устройство соответствует классу защиты 1 IEC.
IP 55	Степень защиты: полная защита от касания, защита от пыли во вредном количестве и легких водяных струй, направленных под любым углом (DIN EN 60529: 2014-09).

# Европейский сертификат соответствия и декларация о соответствии



Зарядное устройство Mercedes-Benz Wallbox Home имеет знак соответствия европейским стандартам (маркировку CE). Декларация о соответствии доступна в электронной форме на сайте [www.yourwallbox.de/downloads/documents/Declaration\\_of\\_Conformity\\_Home\\_Advanced.pdf](http://www.yourwallbox.de/downloads/documents/Declaration_of_Conformity_Home_Advanced.pdf).

## Техническое обслуживание

После установки зарядное устройство Mercedes-Benz Wallbox Home, как правило, не нуждается в техническом обслуживании. Однако, поскольку зарядное устройство Wallbox пропускает через себя высокие электрические напряжения, рекомендуется периодически (например, дважды в год) осматривать корпус и проверять доступные снаружи компоненты и принадлежности.



### ОПАСНО!

Ни в коем случае не снимайте панель, закрывающую электронные компоненты зарядного устройства Mercedes-Benz Wallbox Home. Компоненты, находящиеся за этой панелью, не требуют чистки или техобслуживания и пользователь не должен осуществлять их ни при каких обстоятельствах.

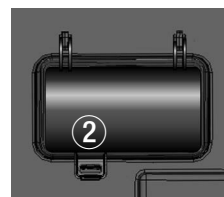
- Осмотрите поверхности корпуса, а также держатель зарядного кабеля и проверьте их на наличие повреждений.
- Осмотрите зарядный кабель и убедитесь, что на зарядном кабеле и штекере нет признаков каких-либо повреждений или деформации.

Если в ходе вышеуказанных проверок вы обнаружите какое-либо явное повреждение, обратитесь в местную службу технической поддержки компании Mercedes-Benz. Прежде чем продолжить эксплуатировать зарядное устройство Wallbox, необходимо устранить все повреждения. До этого времени выведите зарядное устройство Wallbox из эксплуатации, как описано в разделе «Вывод изделия из эксплуатации и его повторный ввод в эксплуатацию» на стр. 11.

- В зарядном устройстве Mercedes-Benz Wallbox Home нет специального двухпозиционного переключателя «ВКЛ./ВЫКЛ.». Если вы хотите вывести зарядное устройство Wallbox из эксплуатации, всегда устанавливайте автоматический выключатель, расположенный перед зарядным устройством в распределительном щитке вашего дома, и внутреннее устройство защитного отключения в положение **0** (ВЫКЛ.).

Дважды в год проверяйте функционирование внутреннего устройства защитного отключения, чтобы убедиться в его надлежащем срабатывании во время эксплуатации. Для проверки внутреннего устройства защитного отключения выполните следующие действия:

1. Снимите крышку корпуса зарядного устройства Wallbox **①** при помощи ключа, входящего в комплект поставки устройства.
2. Откройте створку доступа **②**.
3. Найдите кнопку с выгравированной буквой **T** или маркировкой **Test** (Тестирование) на внутреннем устройстве защитного отключения **③**:
4. Нажмите эту кнопку. Внутреннее устройство защитного отключения должно сработать и перевести свой шарнирный рычаг в центральное положение (зарядное устройство отсоединяется от электрической сети).
5. После этого переведите шарнирный рычаг внутреннего устройства защитного отключения **③** в положение **0**, а затем обратно в положение **I**.
6. Закройте створку доступа **②**, верните на место крышку корпуса **①** и запирайте ее на ключ.



#### **ОПАСНО!**

Если во время тестирования внутреннее устройство защитного отключения не сработает (шарнирный рычаг в центральном положении), пользоваться зарядным устройством Wallbox нельзя ни при каких обстоятельствах! Выведите зарядное устройство Wallbox из эксплуатации, установив автоматический выключатель, расположенный перед зарядным устройством в распределительном щитке вашего дома, и внутреннее устройство защитного отключения в положение **0** (ВЫКЛ.) и обратитесь в местную службу технической поддержки компании Mercedes-Benz.

## Чистка и уход

- Протирайте поверхность зарядного устройства Mercedes-Benz Wallbox Home сухой тканью.
- В случае сильного загрязнения смочите ткань в растворе мягкого моющего средства и хорошо отожмите.
- Не используйте агрессивные чистящие химреагенты, стеклоочистители, воск или растворители (такие как очистительная жидкость или растворитель для краски), поскольку это приведет к помутнению поверхностей и индикатора устройства.
- Не используйте абразивные чистящие средства или губки, поскольку они могут поцарапать поверхность крышки корпуса.

#### **ОПАСНО!**

Ни при каких обстоятельствах не очищайте зарядное устройство Mercedes-Benz Wallbox Home с помощью какого-либо очистителя, работающего под давлением, или аналогичного устройства, при использовании которого жидкость или пар могут попасть в отверстия в корпусе из-за высокого давления.

# Товарные знаки

Все товарные знаки, упомянутые в настоящем руководстве, включая те, которые могут быть защищены третьими сторонами, должны без ограничений регулироваться требованиями соответствующего применимого закона о товарных знаках и имущественными правами соответствующих зарегистрированных владельцев.

Все товарные знаки, торговые названия или названия компаний, указанные здесь в качестве таковых, являются или могут являться торговыми знаками или зарегистрированными торговыми знаками соответствующих владельцев. Все права, которые не указаны здесь в явном виде, сохраняются.

Если торговые знаки, используемые в настоящем руководстве, не идентифицированы, это не должно приводить к заключению, что на какое-либо название не распространяются права третьих сторон.

## Объект интеллектуальной собственности и авторского права

Авторское право © 2019

Версия 1.2, MB-UM\_Home-2019-12-15

Все права сохранены.

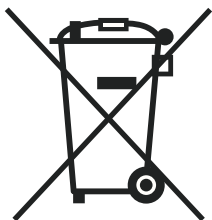
Любая информация, содержащаяся в настоящем руководстве, может быть изменена без предварительного уведомления и не является каким-либо обязательством со стороны производителя.

Иллюстрации в настоящем руководстве могут изображать конструкцию, отличающуюся от конструкции поставленного изделия, и не являются каким-либо обязательством со стороны производителя.

Производитель не несет ответственности за какие-либо убытки и/или повреждения, возникшие из-за данных или возможной недостоверной информации, содержащихся в настоящем руководстве.

Настоящее руководство нельзя полностью или частично воспроизводить, хранить в электронном виде или иным образом передавать с помощью электронных, электрических, механических, оптических, химических средств, путем ксерокопирования или в виде звукозаписи без предварительного письменного разрешения производителя.

## Рекомендации по утилизации



С целью охраны окружающей среды, предотвращения загрязнения и для улучшения повторного использования природных ресурсов Европейская комиссия выпустила директиву (Директива ЕС об отходах электрического и электронного оборудования 2012/19/ЕС и EAG-VO), согласно которой электрические и электронные устройства возвращаются производителю для надлежащей утилизации или переработки.

Поэтому устройства, отмеченные таким знаком, нельзя утилизировать как часть несортированных бытовых отходов в пределах Европейского союза. По вопросам надлежащей утилизации обратитесь в местные органы власти.

Материалы являются вторичным сырьем в соответствии с маркировкой. Повторно используя, перерабатывая или иным образом восстанавливая устаревшие устройства, вы делаете большой вклад в защиту окружающей среды.



Производитель может внести незначительные технические изменения в устройство после опубликования настоящего руководства по эксплуатации. Это также может привести к незначительным различиям во внешнем виде изделия. Любые цветовые различия обусловлены печатным процессом.



Mercedes-Benz

Mercedes-Benz AG, Mercedesstr. 120, 70372 Штутгарт, Германия