

Mercedes-Benz Wallbox



Kullanma kılavuzu

Mercedes-Benz
The best or nothing.



Önemli adresler

İletişim

Daimler AG
Mercedesstraße 137
70327 Stuttgart, Germany

Teknik sorularınız için lütfen Mercedes-Benz'in yerel teknik desteğine başvurunuz.

Bu kılavuz, açık ve yazılı izin alınmadan, kısmen veya tamamen kopya edilemez, herhangi bir elektronik ortama kaydedilemez veya başka bir şekilde elektronik, elektrikli, mekanik, optik, kimyasal, fotokopi ya da ses kaydı yoluyla aktarılamaz.

İçindekiler

Önemli adresler	ii	Hata giderme	8
Önemli bilgiler	1	Arızalar ve çözümleri	8
Bu kılavuz ile ilgili bilgiler	1	Hata bulma ve giderme	8
Kılavuzda yer alan güvenlik uyarıları	1	Ürünün devre dışı bırakılması ve yeniden devreye alınması.	11
Cihazdaki güvenlik uyarıları	1	Sık sorulan sorular	12
Genel güvenlik uyarıları	2	Ek	13
Ürünle ilgili genel uyarılar	2	Teknik bilgiler	13
Kullanıma ilişkin uyarılar	3	Ölçülü resimler ve ebatlar	14
Giriş	4	Normlar ve direktifler	15
Ürün tanımı	4	CE işareti ve uyumluluk bildirimini	16
Ambalajdan çıkarma ve paket içeriği	4	Bakım	16
Ürün varyasyonu tanımlama	5	Temizlik ve bakım işlemleri	16
Şarj etme işlemi	6	Marka	17
Mercedes-Benz Wallbox ile şarj işlemi	6	Telif hakkı ve çoğaltma hakkı	17
		Bertaraf bilgileri	17

Önemli bilgiler

Bu kılavuz ile ilgili bilgiler

Önünüzde bulunan bu kılavuz, Mercedes-Benz Wallbox'unuzun orijinal aksesuarları kapsamında teslim edilmekte olup, Wallbox'un çalıştırılması ve kullanılması için gerekli olan adım ve seçenekleri belgelemektedir. Kılavuz içerisinde yer alan birtakım paragraflar, bilgilerin hızlı ve konumsal bir şekilde ulaştırılabilmesi için, özel olarak formatlandırılmıştır.

- Çeşitli eşdeğer fonksiyonlara işaret eden tarifler (burada olduğu gibi), sıralama işaretleri ile belirtilmektedir.
- Bir fonksiyonun nasıl yerine getirileceğini açıklayan tarifler, numaralı olarak açıklanmakta ve böylelikle her bir adımı izlediği sıraya göre tanımlanmaktadır.

Wallbox'un, Mercedes-Benz aracınız ile birlikte çalıştırılmasına ilişkin önemli bilgiler içerdiğinden, bu kılavuzu okumayı kesinlikle ihmal etmeyiniz. Bu kılavuzda yer alan tüm çalışma ve güvenlik talimatlarına bilhassa uyunuz.

Gereken durumlarda tekrardan başvurabilmek için, bu kullanma kılavuzunu güvenli bir yerde saklayınız. Wallbox'un birden fazla kişi tarafından kullanılması durumunda; özellikle güvenlik uyarıları olmak üzere, kullanma kılavuzunun içeriği her kullanıcıya kesinlikle aktarılmalıdır veya onlar tarafından ulaşabilir olmalıdır.

Bu kullanma kılavuzunda kullanılan tüm ölçüler milimetredir. Gereken durumlarda bazı şekiller için ilgili ölçek birimi de verilmiştir.

Ürünün tüm teknik verilerinin, spesifikasyon ve tasarım bilgilerinin, önceden bildirilmeden değiştirilebileceğini lütfen unutmayınız.

Kılavuzda yer alan güvenlik uyarıları

Bu kılavuzda, aşağıdaki şekilde işaretlenmiş olan tehlike uyarıları ve güvenlik önlemleri özellikle dikkate alınmalıdır. Semboller aşağıdaki anlamlara gelmektedir:

TEHLİKE!

Bu sembol ile işaretlenmiş bölümler, hayati tehlike oluşturabilecek elektrik gerilimlerine işaret eder. Aykırı davranılması ağır yaralanmalara veya can kaybına yol açabilir. Bu sembollerle işaretli işlemlerin yapılması kesinlikle yasaktır.

İKAZ!

Bu sembol ile işaretlenmiş olan bölümler, cihazın kendisinde veya elektrik tüketen diğer cihazlarda hasar oluşumuna yol açabilecek diğer tehlikelere işaret eder. Bu sembollerle işaretli işlemler itinayla, büyük bir titizlikle gerçekleştirilmelidir.

UYARI!

Bu sembol ile işaretlenmiş olan bölümler, sistemin güvenilir bir şekilde çalışması için önemli olan diğer bilgi ve özelliklere işaret eder. Bu sembollerle işaretli işlemler gerektiğinde gerçekleştirilmelidir.

Cihazdaki güvenlik uyarıları

Wallbox'un mahfazasında ve iç kısmında yer alan elektronik kaplamasının üzerinde ayriyeten güvenlik ve çalışma uyarıları bulunmaktadır. Bu semboller aşağıdaki anlamlara gelmektedir:

DİKKAT!

Lütfen ilkin, özellikle de Mercedes-Benz Wallbox'unuzun mahfaza kapısını açmadan önce mutlaka kullanma kılavuzunu (bu belgeyi) okuyunuz.



DİKKAT!

Cihazın mahfazası açıldıktan sonra Wallbox'un iç bölümünde tehlike içeren elektrik gerilimleri mevcut olabilir.

Genel güvenlik uyarıları

Aşağıdaki noktaları dikkat alınız:

- Bu kılavuzu dikkatlice okuyunuz.
- Tüm uyarıları dikkate alınız.
- Tüm talimatlara uyunuz.
- Wallbox, kalifiye bir elektronik servis uzmanı tarafından, yerel yönetmelikler ve düzenlemeler göz önünde tutularak montaj edilmelidir ve çalıştırılmaya hazır konuma getirilmelidir.
- Montaj sonrası Wallbox'un her tarafına en az 50 cm'lik bir mesafe korunmalıdır.
- Mercedes-Benz Wallbox'un mahfazasının kapısının arkasında bulunan koruyucu elektronik kaplamayı kesinlikle uzaklaştırmayınız. Koruyucu kapağın arkasında bulunan parçaların temizlenmesi veya bakımdan geçmesi gerekmemektedir; yani, kullanıcı tarafından yapılmamalıdır.
- Mercedes-Benz Wallbox yalnızca mahfaza kapısı kapalı ve kilitli konuma getirildikten sonra çalıştırılabilir: Şarj işlemi başlatmadan önce mahfaza kapısının kapalı olduğundan emin olunuz ve mahfaza kapısını, ekteki üçgen anahtar yardımıyla kilitli konuma getiriniz.
- Yalnızca Mercedes-Benz tarafından sunulan ve cihaz ile birlikte kullanımı öngörülen aksesuarları kullanınız.
- Wallbox'u, akan veya takviyeli su kaynaklarının yakınında çalıştırmayınız: İlgili ürünün koruma karakteristiklerine uygun olarak, Mercedes-Benz Wallbox, püskürtülen ve sıçrayan suya karşı korumalıdır.
- Mercedes-Benz Wallbox'un, sel tehlikesi bulunan yerlerde kurulması yasaktır.
- Mercedes-Benz Wallbox, patlama tehlikesi olan alanlarda (EX alanları) kurulmamalıdır.
- Gerekli hava sirkülasyonunun daima sağlanabilmesi için, Mercedes-Benz Wallbox'un afiş vb. ile kaplanması veya başka nesnelere veya materyallerle örtülmesi yasaktır.
- Cihaz mahfazasının üzerine sıvılar, nesnelere veya sıvılar içeren kaplar konulmamalıdır.
- Wallbox'un yakın etrafında (< 20 cm) telsiz veya radyo vericilerinin çalıştırılması, üründe işlevsel arızalara yol açabileceğinden, bu durumdan kaçınılmalıdır.
- Bu cihaz, güvenlikten sorumlu bir kişi tarafından gözetlenmedikleri ya da cihazın kullanımıyla ilgili talimat almadıkları takdirde, fiziksel, duyuşsal veya mental açıdan engelli insanlar (çocuklar da dahil) ya da deneyim ve/veya bilgi eksikliği olan insanlar tarafından kullanılmak için uygun değildir.
- Çocuklar, cihazla oynamaları için gözetim altında olmalıdır.
- Mercedes-Benz Wallbox'un kurulum ve çalıştırma yüksekliği, deniz seviyesinden 2.000 metreyi (NN üzerinden NHN) aşmamalıdır.

Ürünle ilgili genel uyarılar

Ekteki Mercedes-Benz Wallbox, en son teknoloji kullanılarak üretilmiştir ve güvenlik gerekleri konusundaki bütün geçerli standartlara, yönergelere ve normlara uygundur. Bu kullanım kılavuzunda yer alan bilgiler, ürünün amacına uygun ve güvenli bir şekilde kullanılmasını temin edilebilmek için hazırlanmıştır. USB çubuğunda ve cihazda yer alan talimatlara aykırı davranılması veya belirtilenlerin dikkate alınmaması, elektrik çarpmalarına, yangına ve/veya ağır yaralanmalara yol açabilir. Kişilerin, sisteme bağlı elektronik cihazların veya cihazın kendi güvenliği için bir tehlike oluşturan arızalar yalnızca kalifiye bir elektronik servis uzmanı tarafından giderilebilir.

Wallbox'un hatalı çalışması durumunda daima ilk önce kurulumu gerçekleştirmiş olan şirkete başvurunuz. Hatanın giderilemesi durumu sürmesi halinde lütfen Mercedes-Benz'in yerel teknik destek servisine başvurunuz.

Aşağıdaki durumlarda Mercedes-Benz'in teknik servisine mutlaka başvurunuz:

- cihaz mahfazasında mekanik bir hasar oluştuğunda,
- cihaz kapısı uzaklaştırılmış veya artık kapatılamaması ya da kilitli konuma getirilemez olduğunda,
- püskürtülen suya ve/veya yabancı cisimlere karşı artık yeterince koruma sağlanamamasında,
- şarj prizinde veya harici şarj kablosunda fonksiyonel veya gözle görülen bir hasar bulunduğunda,
- Wallbox'un öngörülen şekilde çalışmaması veya başka bir hasarın bulunması durumunda.



TEHLİKE!

Ürünün mahfazasında veya şarj prizinde ya da şarj kablosunda bir hasarla karşı karşıya kalmanız durumunda Wallbox'u, bina tesisatındaki bağlı kısa devre yedek sigortayı veya sigortaları kapatarak derhal devre dışı bırakınız: Wallbox'un böyle bir durumda kullanılmasına devam edilmesi yasaktır! Mercedes-Benz'in yerel teknik destek servisine başvurunuz!

Kullanıma ilişkin uyarılar

Wallbox'unuzun kullanıma ilişkin aşağıdaki talimatları dikkate alınız:

- Bu cihaz, elektrik devresinin koruyucu topraklama iletkenlerine kesinlikle bağlı olmalıdır. Koruyucu topraklama bağlantısı, tesisatçı tarafından oluşturulur ve kontrol edilir. Kurulum sonrası; değişiklikler yalnızca kalifiye bir elektronik servis uzmanı tarafından yapılabilir.
- Wallbox, kişilerin sıkça koştukları alanlarda montaj edilmemelidir. Ürünün, geçit yollarına ve işaretli kaçış yollarına montaj edilmesinden özellikle kaçınılmalıdır.
- Şarj kablosunun ayağa takılmasını önlemek için kablo, şarj işlemi gerçekleştirilmediği zamanlarda daima üründen çekilmeli ve muhafaza edilmelidir (şarj prizli varyasyonlarda) veya cihazın yan tarafında bulunan şarj konnektör tutucusuna yerleştirilmelidir (sabit şarj kablolu varyasyonlarda).
- Cihazın nominal gerilim ve nominal akım değerlerinin yerel şebekenize uygun olduğundan ve şarj süreci sırasında nominal gücün üzerine çıkmadığından emin olunuz.
- Wallbox'u çalıştırdığınız ülkenin yerel güvenlik düzenlemelerini daima dikkate alınız.
- Wallbox'u elektrik şebekesinden tamamen kesmek için, besleme hattı bağlantısı daima bağlı kısa devre yedek sigorta veya sigortalar ve harici topraklama arızası devre şalteri üzerinden kesilmelidir.
- Wallbox'u, yerin dar olduğu alanlarda kesinlikle çalıştırmayınız. Aracın, Wallbox'a uygun bir mesafede durmasına ve cihaza, şarj kablosu çekme gücüne maruz kalmadan, bağlanabilmesine de özellikle dikkat edilmelidir.
- Wallbox'un montaj yeri belirlenirken, cihazın ön tarafında araç için uygun bir park pozisyonunun oluşturulabilmesi de hesaba katılmalıdır. Araç ile Wallbox arasındaki mesafe en az 50 cm ve en fazla 5 m olmalıdır.
- Wallbox çalıştırılırken mahfaza kapısının daima kapalı ve kilitli konumda olduğundan emin olunuz. Kapının açılmasını sağlayan anahtar yalnızca yetkili kullanıcıların ulaşabileceği bir yerde saklayınız.
- Wallbox'un mahfazasının kapısının arkasında bulunan iç kısımdaki elektronik korumasını kesinlikle uzaklaştırmayınız.
- Wallbox'un mahfazasında veya iç elektrik tertibatında değişikliklerin yapılması kesinlikle yasaktır: Buna uyulmaması güvenlik riski ve garanti koşullarına ciddi bir aykırılık oluşturur ve garantinin, derhal geçerli olmak üzere, ortadan kalkmasına yol açabilir.
- Cihazın kurulum ve tamir işlemleri için yalnızca kalifiye uzman personel görevlendirilmelidir: Cihazda, kullanıcı tarafından bakım işlemlerine tabi tutulması gereken parçalar bulunmamaktadır.

Giriş

Mercedes-Benz aracınızı şarj etmek için bu Wallbox'u seçtiğiniz için çok teşekkür ederiz! Mercedes-Benz Wallbox'u seçerek, yenilikçi, geleceğin teknolojilerini içinde barındıran bir ürünü seçtiniz.

eMobility, doğal kaynaklarının daha az kullanılmasına ve çevreyi sürdürülebilir şekilde korumaya yardımcı olur – tıpkı Mercedes-Benz'in Electric-Drive modellerinde söz konusu olduğu gibi. Mercedes-Benz Wallbox, ileri teknolojiyi ve estetik tasarımı sezgisel işlevsellikle birleştiriyor: İhtiyaca göre kullanıcı, özel veya yarı kamusal kullanım için geliştirmiş olan şarj prizli veya sabit şekilde bağlı olan şarj kablolu varyasyonlar arasında seçim yapabilir.

Mercedes-Benz Wallbox ürünler tamamıyla Almanya'da üretilmekte olup, Avrupa kapsamında geçerli olan elektrikli araç şarj istasyonlarının tüm yönetmeliklerini ve normlarını IEC 61851-1, Mode 3 standardı uyarınca karşılar: Bununla ilgili, "Normlar ve direktifler" sayfa no. 15 bölümünü de okuyunuz.

Ürün tanımı

IEC 61851-1 Mode 3 standardını karşılayan Mercedes-Benz Wallbox, elektrikli araçların güvenli ve rahat bir şekilde şarj edilmesine ve mümkün olduğunca kısa şarj etme sürelerine izin verir.

Tüm ürünlerimizde kullanıcı güvenliği bizim için her zaman en üst sırada yer alır. Bu yüzden Wallbox'unuz, bina tesisatınızın ve elektrikli aracınızın koruyucu donanımı ile birlikte çalıştırma sırasında meydana gelebilecek kısa devrelere, elektrik çarpmalarına veya diğer tehlikelere karşı etkin koruma sağlayan entegre bir DC kaçak akım tespit donanımına sahiptir.

Wallbox'un günlük kullanımı oldukça kolaydır: Mahfaza kapısının alt bölümünde yer alan üç LED göstergesi sayesinde o anki çalışma modu daima rahatça okunabilir. Bir hatanın meydana gelmesi durumunda, mahfazayı açmaya gerek olmaksızın, hatanın nedeni spesifik LED hata kodu üzerinden okunarak belirlenebilir. Şarj istasyonu kalifiye personel tarafından çalışmaya hazır konuma getirildikten sonra Mercedes-Benz Wallbox, entegre kontak anahtarı üzerinden işlemin her defasında onaylanması şartıyla, daima şarj işlemi için hazır olur.

Tüm Wallbox'ların ortak özelliği, dış çevre etkilerine ve istenmeyen erişimlere karşı etkin bir koruma sağlayan, kompakt bir mahfazaya sahip olmalarıdır. Genel olarak; Wallbox'un sunulan tüm varyasyonları, kalifiye bir elektronik servis uzmanı tarafından montaj edilmeli ve çalıştırılmaya hazır konuma getirilmelidir. Bununla ilgili sorularınız bulunması durumunda lütfen yerel Mercedes-Benz ortağınız ile irtibata geçiniz.

Ambalajdan çıkarma ve paket içeriği

Mercedes-Benz Wallbox'unuz, öngörülen şekilde çalışması için gerekli olan çeşitli aksesuar bileşenleri ile birlikte, aşırı sağlam ve dayanıklı bir koli içerisinde teslim edilir. Bu yüzden ürünü koliden çıkarır çıkarmaz aşağıdaki bileşenlerin paket içeriğinde yer alıp almadığını kontrol ediniz:

Bileşenleri	Adet	Açıklama
Wallbox	1	Şarj istasyonu; kilitlenebilir kapağına sahip plastik mahfazadan ve ayrıyeten bir montaj levhasından oluşur
Hızlı başlangıç kılavuzu	1	Yazılı formatta, güvenlik uyarıları dahil olmak üzere hızlı başlangıç kılavuzu
Montaj seti	1	Duvara montaj için vida seti: 2 x 4 vidadan ve uygun dübellerden, üçgen anahtardan, anahtar kilidi anahtarı (2 adet), vidalar dahil gerilim azaltma tabakası (2 adet), mahfazanın arka tarafındaki delikler için tıpa (3 adet)

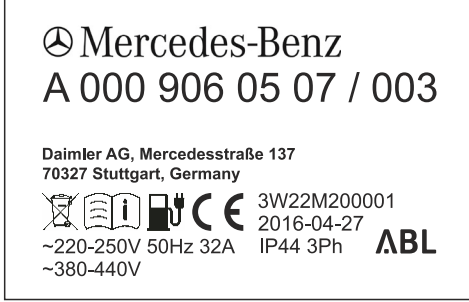
Paket içeriğini çıkardıktan sonra yukarıda belirtilen bileşenlerden biri veya daha fazlası eksik olması durumunda lütfen derhal Mercedes-Benz satış ortağı ile irtibata geçiniz.

i UYARI!

Mercedes-Benz Wallbox'un teslim edildiği koli, taşıma ve saklama sırasında dış etkenlere karşı optimum koruma sağlar. Buna imkân varsa, orijinal kutu, Mercedes-Benz Wallbox'un ileride herhangi bir hata durumunda üreticiye gönderilmesi gerektiğinde veya başka bir nedenden dolayı taşınması gerektiğinde kullanılmak üzere saklanmalıdır.

Ürün varyasyonu tanımlama

Mercedes-Benz'in Wallbox serisi, mekanik ve elektronik özellikleri bakımından değişik kullanım profilleri için optimize edilmiş, farklı varyasyonlardan oluşur. Varyasyonun tanımlanması için Wallbox'un alt tarafında, Wallbox'unuzun özel Mercedes-Benz ürün kodunun yer aldığı bir ürün etiketi bulunur. Etiket bilgilerini kontrol ederek, montaj edilen modelin önünüzdeki kılavuzda tarif edilen modelle aynı olduğundan emin olunuz.



Ürün varyasyonu tanımlama için özellikle modelin adı (A000 906 XX XX) ve onun altında verilen şebeke bağlantı değerleri (gerilim, şebeke frekansı, akım gücü) önem taşımaktadır.

Bu kılavuzda aşağıdaki Wallbox'lar tarif edilmektedir:

Model	Elektrik bağlantısı	Varyasyon
A0009060407	230 / 400 V 50 Hz 16 A	IEC 62196-2 tip 2 standardına uygun sabit bağlantılı şarj kablosu, yakl. 6 m; şarj gücü 11 kW
A0009060507	230 / 400 V 50 Hz 32 A	İsteğe bağlı temin edilebilen Mode-3 şarj kablosu için, IEC 62196-2 tip 2 uyumlu entegre şarj prizi; şarj gücü 22 kW

Mode-3 şarj kabloları hakkında bilgi almak için lütfen yerel Mercedes-Benz satış ortağınıza başvurunuz.

⚠ İKAZ!

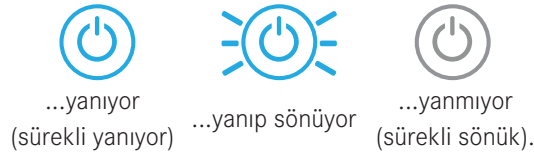
Bu kılavuzda yer verilen bilgiler ve teknik özellikler yalnızca bu kılavuzda adı geçen varyasyonlar için geçerlidir ve diğer Wallbox modelleri için kullanılamaz: Bu varyasyonlar gereken durumlarda spesifik talimatlarla birlikte teslim edilir.

Şarj etme işlemi

Bu kılavuzda tarif edilen Mercedes-Benz Wallbox varyasyonlarının mekanik ve elektroteknik kurulumu, prensip olarak, kalifiye uzman personel tarafından gerçekleştirilmelidir: Özellikle bina tesisatının hazırlanması ve bina tesisatına elektrik bağlantısının oluşturulması kalifiye bir elektronik montaj elemanı tarafından yapılmalı ve ardından ilk kez çalıştırılmaya alınmalıdır. Bunun için kalifiye bir elektronik kuruluşa veya, Wallbox'unuzun montajı ve çalıştırılmasına ilişkin sorularınızda size seve seve yardımcı olacak yerel Mercedes-Benz ortağınıza başvurunuz.

Montaj adımları ayrı bir montaj kılavuzu içerisinde anlatılmıştır. Bu kılavuz, Wallbox'un mekanik ve elektronik kurulumu, akabindeki ilk çalıştırma ve işlevsel kabul işlemleri ile ilgili önemli bilgiler içerir. Cihazın ilk çalıştırma işlemi, kalifiye bir elektronik uzmanı tarafından yapılması sırasında, Mercedes-Benz Wallbox'unuz ile ileride şarj işlemlerini sorunsuz bir şekilde yürütebilmeniz için, sizin de orada bulunmanız tavsiye edilmektedir.

Wallbox'un o an bulunduğu çalışma durumu, cihazın ön tarafında yer alan üç renkli LED göstergesi üzerinden görüntülenir. LED göstergelerinin görünüm şekilleri:



Çalışma modları ile ilgili ayrıntılı bilgileri ilerideki sayfalarda bulabilirsiniz.

Mercedes-Benz Wallbox ile şarj işlemi

Wallbox, Mercedes-Benz aracınızın mümkün olduğunca hızlı bir şekilde ve IEC 61851-1 Mode 3 standardı ile uyumlu olarak şarj edilmesini sağlayacak şekilde tasarlanmıştır. Efektif şarj süresi araçta bulunan aküye ve aracın şarj işlemi başlatıldığı sıradaki şarj durumuna bağlıdır.



Tip2 konektör


Mercedes-Benz Wallbox, sabit bağlantılı şarj kablolu veya tip2 şarj prizli varyasyonlarda temin edilebilir. A0009060407 varyasyonunda tip2 şarj fişine sahip bir şarj kablosu bulunur. Bu varyasyondaki şarj fişi, Wallbox'un sağ tarafında bulunan şarj fişi yuvasına yerleştirilmiştir ve sadece şarj işlemi için çıkartılır.

A0009060507 no.lu varyasyonda, Mercedes-Benz aracınıza bağlanmasını için, isteğe bağlı olarak temin edebileceğiniz Mode-3 şarj kablosuna ihtiyaç duyan bir şarj prizi bulunur. Bu varyasyonda, şarj kablosu Wallbox'a ve araca bağlanır bağlanmaz şarj konektörünün Wallbox'da sabitlenmesini sağlayan bir elektromotorik kilit özelliği bulunur. Şarj kabloları hakkında bilgi almak için yerel Mercedes-Benz satış ortağınıza başvurunuz.

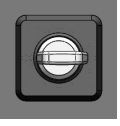
⚠ İKAZ!

Mercedes-Benz Wallboxyalnızca mahfaza kapısı kapalı ve kilitli konuma getirildikten sonra çalıştırılabilir: Şarj işlemi başlatmadan önce mahfaza kapısının kapalı ve paket içeriğiyle teslim edilen üçgen anahtar yardımıyla kilitli konuma getirilmiş olduğundan emin olunuz.

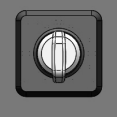
Mercedes-Benz aracınızı, Wallbox üzerinden şarj etmek için şu adımları izleyiniz:

1. Aracınızı, şarj kablosunun şarj fişinin araç prizine rahatça ulaşacağı bir pozisyona getiriniz: Şarj kablosu, şarj işlemi sırasında sıkıca gerilmemeli veya çekme gücüne maruz bırakılmamalıdır.
2. Araç prizini, aracın kullanma talimatlarında belirtilen şekilde açınız.
3. Wallbox'un ön tarafında bulunan LED göstergesini kontrol ediniz: Wallbox çalıştırılmaya hazır olduğunda, mavi LED  her 5 saniyede bir yanıp sönerken, diğer LED'ler yanmaz.
4. Şarj fişini şarj konektör yuvasından çıkarınız (A0009060407 varyasyonu) veya isteğe bağlı olarak temin edilebilen Mode-3 şarj kablosunu, Wallbox'un sağ tarafında yer alan şarj prizine takınız (A0009060507 varyasyonu).

5. Şarj kablosunun fişini, tamamen girmesine dikkat ederek, araç prizine takınız.
6. Gereken durumlarda; mahfazanın sağ tarafındaki kontak anahtarı üzerinden şarj işlemini serbest bırakınız.



- Kontak anahtarı yatay pozisyonda: Bir sonraki şarj işleminin yürütülmesi engellenmiştir.



- Kontak anahtarı dikey pozisyonda: Şarj işleminin yürütülmesi serbest bırakılmıştır.

i UYARI!

Şarj işleminin serbest bırakılması sadece şarj işleminin başlatıldığında gereklidir: Ardından kontak anahtarı tekrar dikey pozisyona getirebilir; bu şarj sürecinin durdurulmasına yol açmaz. Ancak; araç ile Wallbox bağlantısının kesilmesi ile, bir sonraki şarj işleminin yürütülmesi tekrar engellenmiş olur.

Wallbox'un ön tarafında yer alan LED göstergeleri, çalışma konumlarını aşağıdaki şekilde gösterir:

LED göstergesi	Açıklama
	Mavi LED, 5 saniyede bir yanıp sönüyor; yeşil LED ve kırmızı LED yanmıyor. Araç artık bağlanabilir.
	Araç bağlı ve sistem tarafından tanınmış; ancak şarj işlemi, kontak anahtarı üzerinden henüz serbest bırakılmamış olması durumunda mavi LED sürekli yanar.
	Araçın sisteme bağlı ve şarj işlemi, kontak anahtarı üzerinden serbest bırakılmış olması durumunda mavi LED söner ve yeşil LED sürekli yanar: Wallbox, bu konuma geldiğinde, şarj işleminin araç tarafından başlatılmasını bekler.
	Asıl şarj süreci boyunca yeşil LED yanıp söner. Şarj işlemi, araç üzerinden manuel olarak durdurulabilir ve şarj süreci tamamlandığında araç tarafından otomatik olarak sonlandırılır.
	Şarj sürecine ara verildiğinde veya işlem tamamlandığında yeşil LED tekrar sürekli yanmaya başlar.

i UYARI!

Şarj işlemi prensip olarak, Wallbox tarafından değil, araç tarafından sonlandırılır. Yanan yeşil LED araçla yürütülen iletişimi baz alarak, şarj işlemine ara verilmiş olduğunu veya işlemin tamamlanmış olduğunu gösterir: Bu iki durumunun birbirinden ayrıştırılması ancak araç bataryasının şarj durumu göstergesi üzerinden mümkündür. Araçın yeterince uzun şarj sürecinin ardından da tam şarj olmamış olması durumunda yerel Mercedes-Benz ortağınıza başvurunuz.

Şarj işlemi tamamlandıktan sonra kabloyu araç prizinden çıkarınız ve bir sonraki şarj işlemi için kullanmak üzere ön görülen şekilde muhafaza ediniz.

Hata giderme

Mercedes-Benz Wallbox'unuz, en üst seviyede güvenilir çalıştırma ve mümkün olduğunca güvenilir şarj durumu sağlayacak şekilde geliştirilmiştir. Uygulama sırasında bir arızanın meydana gelmesi durumunda bu, Wallbox'un ön tarafında bulunan LED göstergeleri üzerinden gösterilir. Aşağıdaki bölüm, hata durumlarını nasıl tespit edebileceğinizi ve arızanın giderilmesi için hangi adımları atmanız gerektiğini açıklamaktadır.

Arızalar ve çözümleri

Mercedes-Benz Wallbox'un güvenli şekilde çalışmasını temin edebilmek için cihaz, çalışma modunda bulunduğu kısa devre yedek sigortası veya sigortalarına bağlı olmalı ve harici topraklama arızası devre şalteri üzerinden korunma sağlanmış olmalıdır. Arıza durumunda uygun adımları atabilmek ve cihazın tekrar sorunsuz bir şekilde çalışmasını temin edebilmek için, ilkin ne tür bir arızanın söz konusu olduğu kesin bir şekilde tespit edilmelidir.

Aşağıdaki arızalar meydana gelebilir:

Arıza	Olası neden	Çözüm önerisi
LED'ler çalışmıyor.	Wallbox gerilim ile beslenmiyor.	Elektriğin dağıtımı ev şebekesi tarafından kesildi: Bağlı MCB ve RCCB tertibatlarını kontrol ediniz, gereken durumlarda tekrar açık konuma getiriniz. Hatanın tekrar etmesi veya sürekli devam etmesi halinde Mercedes Benz'in yerel teknik servisine başvurunuz.
	Wallbox'da dahili bir hata oluştu.	Wallbox yenisiyle değiştirilmelidir. Böyle bir durumda Mercedes-Benz'in yerel teknik destek servisine başvurunuz.
Elektrikli araç tanınmıyor.	Şarj kablosu, araca veya Wallbox'a doğru takılmadı.	Araç ve Wallbox'a takılı şarj konnektörlerini uzaklaştırınız ve yeniden takınız: Hatanın devam etmesi durumunda, Mode-3 şarj kablosunu kontrol ediniz ve Mercedes Benz'in yerel teknik destek servisine başvurunuz.
LED göstergeleri bir hata bildiriyor.	Mercedes-Benz Wallbox bir hata tespit ediyor.	LED'ler, hata durumunu bildirmek için, sürekli tekrar eden, belirli bir düzen aralığında yanıp söner. F1'den F10'a kadar hata durumları için adımlar 200 ms'lik periyotlar halinde gösterilmiştir: Burada LED'ler sürekli yanabilir veya yanmayabilir ya da 200 ms'liğine yanıp sönebilir. Görsel görünüm ile hatalar arasındaki ilişkilendirmeyi aşağıdaki listede bulabilirsiniz.

i UYARI!

Wallbox'un elektrik besleme hattında bir arıza söz konusu olması durumunda, Wallbox'u devre dışı bırakınız (bkz. sayfa 11) ve Mercedes Benz'in yerel teknik servisine başvurunuz.

Hata bulma ve giderme

200 ms	200 ms	200 ms	200 ms	200 ms	200 ms	200 ms	200 ms	200 ms	200 ms	Açıklama
										Hata F1: Wallbox'un ana mekiği açılmıyor.
Yeşil LED dört kez peş peşe yanıp sönüyor, mavi LED yanmıyor, kırmızı LED sürekli yanıyor.										
										Hata F2: Firmware sistem başlatma sırasında veya döngüsel olarak yürütülen kendi kendini test sırasında geçersiz bir durum saptadı.
Yeşil LED üç kez peş peşe yanıp sönüyor, ardından mavi LED bir kez yanıp sönüyor, kırmızı LED sürekli yanıyor.										

Çözüm: Her iki durumda da elektrik bağlantısını kesiniz ve tekrar açınız. Hatanın devam etmesi halinde Wallbox'ı devre dışı bırakınız (bkz. "Ürünün devre dışı bırakılması ve yeniden devreye alınması." sayfa no. 11) ve Mercedes-Benz'in yerel teknik servisine başvurunuz.

200 ms	200 ms	200 ms	200 ms	200 ms	200 ms	200 ms	200 ms	200 ms	200 ms	200 ms	Açıklama
											Hata F3: Dahili DC kaçak akım modülü, doğru akım hatası bildirdi.
Yeşil ve mavi LED sırasıyla iki kez yanıp sönüyor, kırmızı LED sürekli yanıyor.											

Çözüm: Hatanın ilk kez meydana gelmesinde şarj işlemi 30 saniye boyunca durdurulur ve ardından otomatik olarak yeniden başlatılır. Hatanın hemen ardından tekrar etmesi durumunda şarj işlemi tamamen durdurulur: Yeni bir şarj işlemi ancak araç ile Wallbox bağlantısının kesilmesinin ardından tekrar mümkün olur.

Araçın şarj sisteminde elektronik bir hata söz konusu olabilir. Aracı şarj etmeyiniz ve derhal kalifiye bir uzman servis ile iletişime geçiniz. Bunun yanı sıra, araç kılavuzunda yer alan uyarıları da dikkate alınız.

200 ms	200 ms	200 ms	200 ms	200 ms	200 ms	200 ms	200 ms	200 ms	200 ms	200 ms	Açıklama
											Hata F5: Bu hata yalnızca şarj prizli modeller (A0009060507) için önemlidir ve Mode-3 şarj kablosu fişinin Wallbox şarj prizinde kilitli konuma getirilemediğine işaret eder.
Mavi LED dört kez peş peşe yanıp sönüyor, yeşil LED yanmıyor, kırmızı LED sürekli yanıyor.											

200 ms	200 ms	200 ms	200 ms	200 ms	200 ms	200 ms	200 ms	200 ms	200 ms	200 ms	Açıklama
											Hata F6: Bu hata yalnızca şarj prizli modeller (A0009060507) için önemlidir ve Mode-3 şarj kablosunun akım kodlamasında bir hata bulunduğunu gösterir.
Yeşil LED iki kez yanıp sönüyor; ardından mavi LED iki kez yanıp sönüyor, kırmızı LED sürekli yanıyor.											

Çözüm: Wallbox, şarj işlemi 60 saniye sonra otomatik olarak yeniden başlatır. Hatanın devam etmesi halinde fişin şarj prizine doğru oturup oturmadığını kontrol ediniz veya fişi çekip tekrar takınız. Hatanın devam etmesi halinde Mode-3 şarj kablosunu kontrol ediniz. Kabloda herhangi bir hasarın bulunmaması durumunda Wallbox'un değiştirilmesi gerekli olabilir. Bunun için, Mercedes-Benz'in yerel teknik destek servisine başvurunuz!

200 ms	200 ms	200 ms	200 ms	200 ms	200 ms	200 ms	200 ms	200 ms	200 ms	200 ms	Açıklama
											Hata F7: Araç, havalandırma özellikli şarj işlemi gerektirmektedir.
Mavi LED iki kez peş peşe yanıp sönüyor, yeşil LED yanmıyor, kırmızı LED sürekli yanıyor.											

Çözüm: Wallbox, şarj işlemi 60 saniye sonra otomatik olarak yeniden başlatır. Hatanın devam etmesi halinde lütfen Mercedes-Benz'in yerel teknik destek servisine başvurunuz. Şarj süreci sırasında havalandırma gerektiren araçların Mercedes-Benz Wallbox ile şarj edilmesi mümkün değildir.

200 ms 200 ms 200 ms 200 ms 200 ms 200 ms 200 ms 200 ms 200 ms 200 ms **Açıklama**

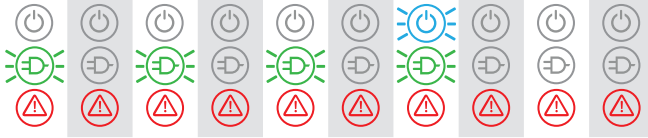


Yeşil LED iki kez peş peşe yanıp sönüyor, mavi LED yanmıyor, kırmızı LED sürekli yanıyor.

Hata F8: CP pilot bağlantı ve PE koruyucu iletken arasında bir kısa devre saptandı veya aracın iletişim arayüzü arızalı.

Çözüm: Wallbox, şarj işlemi 60 saniye sonra otomatik olarak yeniden başlatır. Hatanın devam etmesi halinde Mode-3 şarj kablosunu kontrol ediniz. Kabloda herhangi bir hasarın bulunmaması durumunda araç muayeneden geçirilmelidir: Bunun için, kalifiye bir servise başvurunuz.

200 ms 200 ms 200 ms 200 ms 200 ms 200 ms 200 ms 200 ms 200 ms 200 ms **Açıklama**

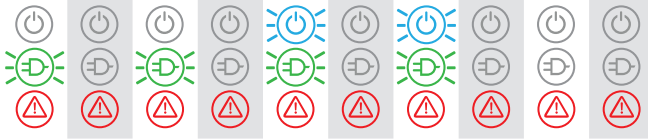


Yeşil LED dört kez peş peşe yanıp sönüyor, dördüncü kez yanıp söndükten sonra mavi LED de yanıp sönüyor, kırmızı LED sürekli yanıyor.

Hata F9: Akım takip modülü, şarj akımının ayarlı azami akımın üzerinde olduğunu tespit etti.

Çözüm: Wallbox, şarj işlemi 60 saniye sonra otomatik olarak yeniden başlatır. Hatanın devam etmesi durumunda Mode-3 şarj kablosu veya araç kontrolden geçirilmelidir: Bunun için, kalifiye bir servise başvurunuz.

200 ms 200 ms 200 ms 200 ms 200 ms 200 ms 200 ms 200 ms 200 ms 200 ms **Açıklama**



Yeşil LED dört kez peş peşe yanıp sönüyor, üçüncü ve dördüncü kez yanıp söndüğünde mavi LED de yanıp sönüyor, kırmızı LED sürekli yanıyor.

Hata F10: Sıcaklık takibi, mahfazanın içinde 80° santigratın üzerinde bir sıcaklık tespit etti.

Çözüm: Sıcaklık takibi, şarj işlemine ara verilmesine yol açar.

- Şarj işlemi 10 dakika sonra, mahfaza içindeki sıcaklık 70° santigratın altına düştüğünde yeniden başlatılır.
- Şarj işlemi, mahfaza içindeki sıcaklık 60° santigratın altına düşmez yeniden başlatılır.

Hatanın tekrar etmesi veya sürekli meydana gelmesi durumunda kurulum yerinde Wallbox için daha iyi bir soğutma ve/veya gölgelendirme sağlanmalıdır. Hatanın devam etmesi durumunda araç kontrolden geçirilmelidir: Bunun için, kalifiye bir servise başvurunuz.

200 ms 200 ms 200 ms 200 ms 200 ms 200 ms 200 ms 200 ms 200 ms 200 ms **Açıklama**



Mavi ve yeşil LED sürekli yanıyor, kırmızı LED iki kez yanıp sönüyor.

Hata F16: Entegre akım gözetimi veri aktarımı arızalı. Azami şarj akımı arıza sırasında 10 A ile sınırlandırılır.

Çözüm: Şarj işleminin yürütülmesi hâlâ mümkündür; ancak şarj performansı düşer. Hatanın tekrar etmesi veya sürekli devam etmesi halinde Wallbox'u devre dışı bırakınız (bkz. "Ürünün devre dışı bırakılması ve yeniden devreye alınması." sayfa no. 11) ve Mercedes Benz'in yerel teknik servisine başvurunuz.

200 ms	200 ms	200 ms	200 ms	200 ms	200 ms	200 ms	200 ms	200 ms	200 ms	200 ms	Açıklama
											Hata F17: Sıcaklık takibi, mahfazanın içinde 60° santigratın üzerinde bir sıcaklık tespit etti. Azami şarj akımı 6 A ile sınırlandırıldı.
Mavi ve yeşil LED sürekli yanıyor, kırmızı LED iki kez yanıp sönüyor.											

Çözüm: Şarj işleminin yürütülmesi hâlâ mümkündür; ancak şarj performansı düşer. Hatanın tekrar etmesi veya sürekli meydana gelmesi durumunda kurulum yerinde Wallbox için daha iyi bir soğutma ve/veya gölgelendirme sağlanmalıdır. Hatanın devam etmesi durumunda araç kontrolden geçirilmelidir: Bunun için, kalifiye bir servise başvurunuz.

⚠ İKAZ!

Wallbox araç ile çalıştırılırken hata durumu vermeye devam etmesi veya sürekli vermesi durumunda, Wallbox'u devre dışı bırakınız (bkz. "Ürünün devre dışı bırakılması ve yeniden devreye alınması.") ve Mercedes-Benz'in yerel teknik destek servisine başvurunuz. Şarj işlemini yürütebilmek için önce bir tamir işlemin yapılması gerekli olabilir.

Ürünün devre dışı bırakılması ve yeniden devreye alınması.

Mercedes-Benz Wallbox'unuzu gerekli durumlarda devre dışı bırakabilirsiniz. Wallbox'u devre dışı bırakmak için aşağıdaki adımları izleyiniz:

1. Harici topraklama arızası devre şalterini kapatınız (Wallbox'un elektrik şebekesi bağlantısını kesiniz).
2. Bunun yanı sıra, bağlı kısa devre yedek sigortasını veya sigortalarına da kapatınız.
3. Artık Mercedes-Benz Wallbox üzerinden şarj işlemi yürütülemez.
4. Wallbox'u ileri bir tarihte tekrar devreye almak için, şu adımları izleyiniz:
5. Bağlı kısa devre yedek sigortasını veya sigortalarını açınız.
6. Harici topraklama arızası devre şalterini açınız (Wallbox'un elektrik şebekesine bağlantısını oluşturunuz).

Mercedes-Benz Wallbox tekrar elektrik şebekesine bağlandığında, cihaz başlat sürecini başlatır: Bu işlem sırasında, sorunsuz çalışma temin edebilmek için, dahili elektronik donanım kontrolü yürütülür. Bu işlem Mercedes-Benz Wallbox'un ön tarafında bulunan LED göstergeleri tarafından aşağıdaki gibi gösterilir.

LED göstergesi	Açıklama
	Üç LED de bir kez yanıp söner...
	...ve ardından söner.
	Akabinde; mevcut yazılım sürümünü görüntülemek için (cihazın çalıştırılmasında önem taşımaz), mavi LED ve yeşil LED yanıp söner.

Bunun üzerine mavi LED, 5 saniyede bir yanıp söner; yeşil LED ve kırmızı LED söner. Araç artık şarj işlemi için bağlanabilir.

Sık sorulan sorular

Aşağıda, Mercedes-Benz Wallbox'un montajı ve çalıştırılması ile ilgili sıkça sorulan soruların bir derlemesini bulabilirsiniz. Lütfen, yerel teknik destek servisine başvurmadan önce bu bölümü okuyunuz: Belki, sorunuzun yanıtını burada da bulabilirsiniz.

Mercedes-Benz Wallbox'un montaj işlemini kendim yapabilir miyim?

- Hayır, Mercedes-Benz Wallbox'un mekanik ve özellikle de elektronik kurulum işlemleri kalifiye bir elektronik montaj uzmanı tarafından yapılmalıdır. Ürünün elektrik sisteminin güvenilir şekilde çalışması ancak bu şekilde temin edilebilir.
- Mercedes-Benz Wallbox'un tek başına montaj edilmesi, garanti koşullarına aykırılık oluşturabilir ve Wallbox'un çalıştırılması kapsamında sunulan garantinin geçersiz kalmasına yol açabilir.

Mercedes-Benz Wallbox, elektrik sistemi açısından nasıl korunmalıdır?

- Mercedes-Benz Wallbox, ev tesisatında tüm fazlar ve bir topraklama arızası devre şalteri (en az tip A) üzerinden korunmalıdır. Elektrikli cihazların işletimiyle ilgili geçerli olan ve farklı bir hatalı akıma karşı koruma şalteri öngörmüş olabilen (örneğin tip B) tüm yerel talimatları dikkate alınız.

Mercedes-Benz Wallbox tek fazlı olarak da çalıştırılabilir mi?

- Evet, genel olarak bütün Mercedes-Benz Wallbox modelleri tek fazlı olarak da çalıştırılabilir.

Mercedes-Benz Wallbox çalışmıyor (LED göstergeleri çalışmıyor). Hatayı nasıl tespit edebilirim?

- Wallbox'a herhangi bir araç bağlı olmadığında, Wallbox'un ön tarafından bulunan mavi LED göstergesi yaklaşık her 5 saniyede bir yanıp söner. Bunun söz konusu olmadığı durumlarda, şunları kontrol ediniz:
 1. bağlı kısa devre yedek sigortasını/sigortalarını
 2. harici topraklama arızası devre şalteriniBu koruyucu tertibatlarda gözle görülür bir arıza söz konusu olmaması durumunda lütfen Mercedes-Benz'in yerel teknik destek servisine başvurunuz.

Mercedes-Benz Wallbox'un şarj performansı beklenenden düşük. Bunun nedeni ne?

- Mercedes-Benz Wallbox'un dahili koruyucu devreleri bazı arızalarda akım gücünün sınırlandırılmasını sağlar: Böyle bir durumda kırmızı LED her 10 saniyede bir yanıp söner; ancak şarj etme işlemi hâlâ yürütülebilir. Dahili koruyucu önlemler tekrar etmesi veya sürekli devam etmesi halinde Wallbox'u devre dışı bırakınız (bkz. sayfa 11) ve Mercedes-Benz'in yerel teknik destek servisine başvurunuz.

Mahfazayı açma veya şarj işlemini serbest bırakma anahtarı kayboldu. Yeni bir anahtar sipariş edebilir miyim?

- Mercedes-Benz Wallbox'un paket içeriğinde mahfaza kapısı için bir üçgen anahtar yer alır. Bunun yanı sıra, şarj etme işleminin serbest bırakılmasını sağlayan yan taraftaki kontak anahtarı için iki anahtar teslim edilir. Kontak anahtarı için sunulan her iki anahtar da kaybedildiğinde ve mahfazanın sağ tarafındaki kontak anahtarı yatay pozisyonda olması durumunda, Wallbox ile şarj işleminin yürütülmesi engellenmiş olur ve yeni bir şarj etme işlemi yürütülemez. Yeni bir üçgen anahtar veya anahtar kilidi anahtarı sipariş etmek için, Wallbox'u satın almış olduğunuz satıcıya başvurunuz.

Wallbox için yedek parçaları nereden sipariş edebilirim?

- Wallbox'unuz için yedek parçalara ihtiyacınız olması durumunda lütfen Mercedes-Benz'in yerel teknik destek servisine başvurunuz.

Ek

Teknik bilgiler

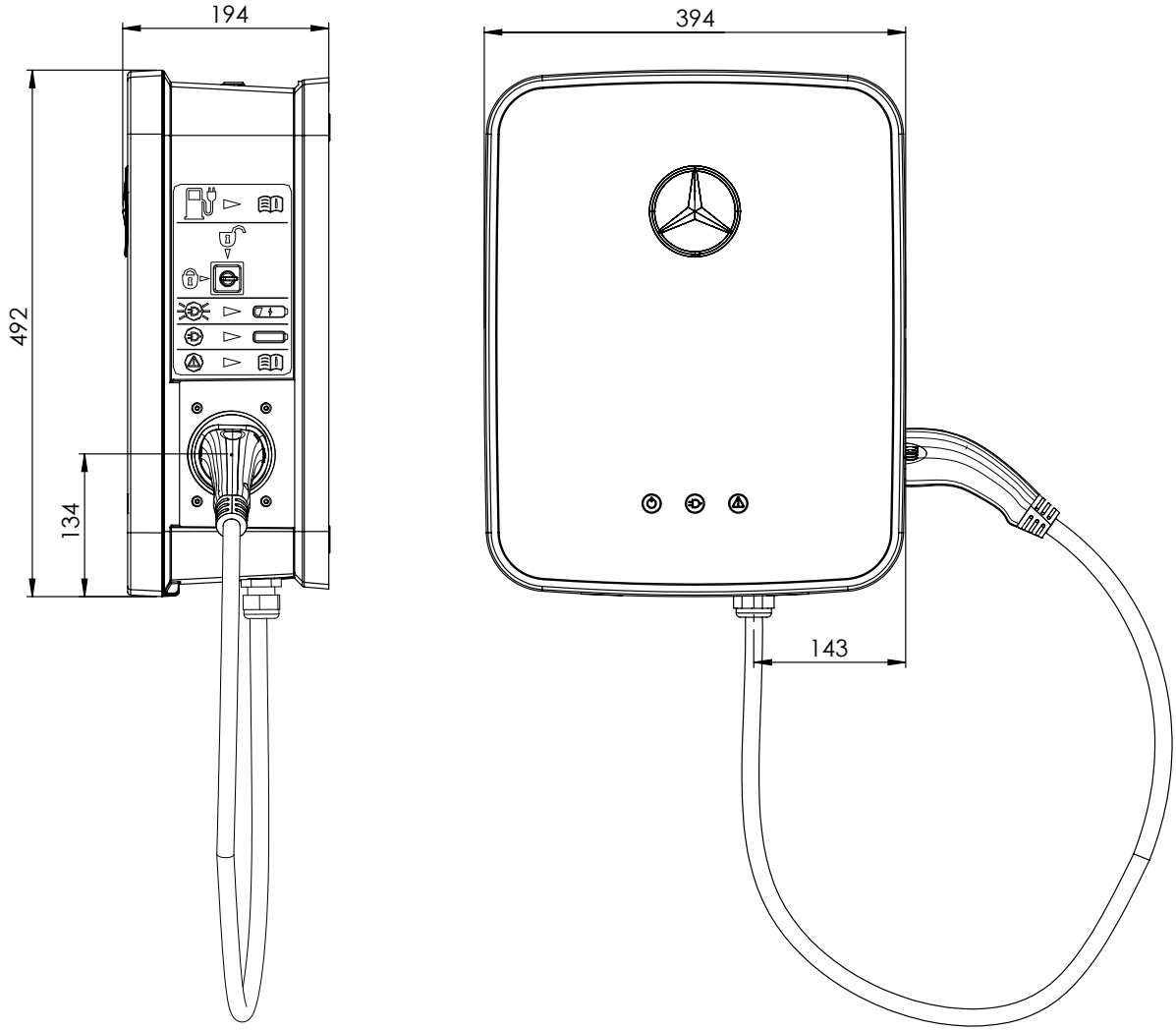
Varyasyon	A0009060407	A0009060507
Yönetmelikler	IEC 61851-1 / 61439-7 standardını karşılar	
Elektrik bağlantısı	azami 5 x 16 mm ² arasındaki besleme hatları için	
Nominal gerilim	230 / 400 V	
Nominal gerilim	16 A, 3 fazlı	32 A, 3 fazlı
Nominal frekans	50 Hz	
Şarj performansı maks.	11 kW	22 kW
Şarj kılavuzu	Şarj kablosu, tip 2, yakl. 6 m	Şarj prizi, tip 2
Koruyucu devre tertibatları	elektronik DC kaçak akım tespit donanımı DC-RCM, $I_{\text{bn d.c.}} \geq 6 \text{ mA}$	
Kumanda / parametrik düzenleme	dahili RS485 arayüzü (kullanıcı/tesisatçı tarafından erişilemez)	
Çalıştırma sırasında ortam sıcaklığı	-30 ila 50°C arasında	
Saklama sıcaklığı	-30 ila 85°C arasında	
Bağıl nem	5 ila %95 arasında (kondense olmaz)	
Koruma sınıfı	I	
Aşırı gerilim kategorisi	III	
Kirlenme derecesi	3	
Koruma tipi, mahfaza	IP54	IP44
Darbe dayanımı	IK08	
Ebatlar, montaj levhası dahil	492 x 400 x 194 mm (Y x G x D)	
Ebatlar, montaj levhası olmadan	492 x 400 x 162 mm (Y x G x D)	
Ebatlar, montaj levhası	477.9 x 376.4 x 32 mm (Y x G x D)	
Azami montaj yüksekliği	≤ 2.000 m NHN (NN üzerinden)	
Birim başı ağırlık, montaj levhası dahil	yakl. 14 kg	yakl. 5.7 kg
Birim başı ağırlık, montaj levhası olmadan	yakl. 13 kg	yakl. 4.7 kg

Ölçülü resimler ve ebatlar

Mercedes-Benz Wallbox, tamamen monte edilmiş ve denetimden geçirilmiş olarak teslim edilir. Tüm dış ebat bilgileri, aşağıdaki ölçülü resimlerde verilmektedir.

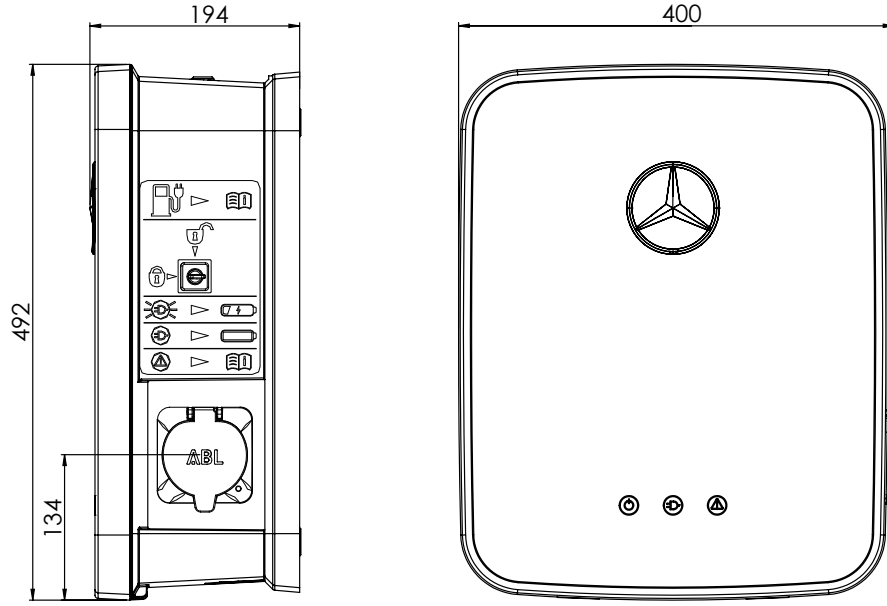
Sabit bağlantılı şarj kablolu Wallbox

Yukarıdan ve yandan görünüm (tüm ölçüler mm olarak)



Şarj prizli Wallbox

Yukarıdan ve yandan görünüm (tüm ölçüler mm olarak)



Normlar ve direktifler

Mercedes-Benz Wallbox aşağıdaki normları ve koruma sınıflarını karşılar:


Genel yönetmelikler

Yönetmelik	Açıklama
2014/30/EU	Elektromanyetik uyumluluk (EMV) yönetmeliği
2011/65/EU	RoHS 2 yönetmeliği
2012/19/EU	WEEE yönetmeliği
2014/35/EU	Alçak gerilim yönetmeliği
ElektroG	Elektro ve elektronik cihaz yasası

Cihaz güvenliğine ilişkin normlar

Norm	Açıklama
IEC 61851-1 Ed 2.0:2010	Elektrikli araçlar için kondüktif şarj sistemleri – Bölüm 1: Genel gereksinimler
IEC/TS 61439-7:2014	Bölüm 7: Marina, kamp alanları, pazar alanları, elektrikli araçlar için şarj istasyonları gibi belirli uygulamalar için anahtarlama düzeni kombinasyonları
DIN EN 61851-1: 2012-01	Elektrikli araçlar için kondüktif şarj sistemleri – Bölüm 1: Genel gereksinimler
E DIN EN 61851-22:2011-04	Elektrikli araçlar için kondüktif şarj sistemleri – Bölüm 22: Elektrikli araçlar için alternatif akımlı şarj istasyonları
HD 60364-7-722:2012	Alçak gerilim tesislerinin kurulumu – Bölüm 7-722: Elektrikli araçların elektrikle beslenmesi

Koruma sınıfları ve koruma tipleri

Koruma sınıfı / koruma tipi	Açıklama
	Cihaz, Koruma Sınıfı 1 sınıfındadır.
IP 44	Cihazın koruma tipi: 1 mm'den büyük katı yabancı cisimlerin nüfus etmesine ve sıçrayan suya karşı koruma (varyasyon: A0009060507).
IP 54	Cihazın koruma tipi: Dokunmaya, zarar verecek miktarda toza ve sıçrayan suya karşı koruma (Varyasyon: A0009060407)

CE işareti ve uyumluluk bildirimini



Mercedes-Benz Wallbox, CE işaretine sahiptir. İlgili uygunluk beyannamesi elektronik ortamda, www.yourwallbox.de adresinden indirilebilir.

Bakım

Mercedes-Benz Wallbox'unuz montaj edildikten sonra bakıma neredeyse hiç ihtiyaç duymaz. Ancak Mercedes-Benz Wallbox, dahili olarak yüksek voltaj gerilimlerine maruz kaldığından, belirli aralıklarda (örn. altı ayda bir) mahfazanın gözle kontrol edilmesi ve dışarıdan ulaşılabilen cihaz parçalarının ve aksesuarların kontrol edilmesi tavsiye olunur.



TEHLİKE!

Mercedes-Benz Wallbox'un koruyucu iç kapağını kesinlikle uzaklaştırmayınız. Parçaların temizlenmesi veya bakımdan geçmesi gerekmemektedir; yani, kullanıcı tarafından yapılmamalıdır.

- Hasarların bulunup bulunmadığını tespit etmek için, mahfazanın yüzeyini ve şarj priz(ler)ini gözle kontrol ediniz.
- Şarj kablosunu gözden geçiriniz ve kabloda gözle görülür hasarların veya deformasyonların bulunmadığından emin olunuz.

Yukarıda belirtilen kontrol işlemleri sırasında bariz hasarlar tespit etmeniz durumunda lütfen Mercedes-Benz'in yerel teknik destek servisine başvurunuz.

Wallbox'u tekrar çalıştırmadan önce tüm hasarların giderilmesini sağlayınız. Hasarlar ortadan kaldırılana kadar Wallbox'u, "Ürünün devre dışı bırakılması ve yeniden devreye alınması." sayfa no. 11 bölümünde anlatıldığı şekilde devre dışı bırakınız.

- Mercedes-Benz Wallbox, tam açma-kapama sağlayan bir düğmeye sahip değildir: Wallbox'u devre dışı bırakmak için daima ev tesisatındaki kısa devre yedek sigortası/sigortalı bağlantısını ve harici topraklama arızası devre şalterini 0 konumuna (Off/Kapalı) getirmelisiniz.
- Cihazın hatasız bir şekilde çalışmasını temin edebilmek için, harici topraklama arızası devre şalteri her altı ayda bir işlev kontrolünden geçirilmelidir.

Temizlik ve bakım işlemleri

- Mercedes-Benz Wallbox'un yüzeyi, kuru bir bezle temizlenebilir.
- Yüzeyin ve cihaz göstergelerin hasar görmelerine yol açabileceğinden keskin deterjan ürünleri, mumlar veya çözeltiler (örn. saatçi benzini veya tiner) kullanmayınız.
- Mahfaza kapısının çizilmesine neden olabileceği için, aşındırıcı temizleme ajanları veya süngerler kullanmayınız.



TEHLİKE!

Yüksek basınç sonucu sıvının veya buharın mahfaza deliklerinin içine nüfuz etmesine yol açabileceğinden, Mercedes-Benz Wallbox kesinlikle yüksek basınçlı temizleyici veya benzer bir cihazla temizlenmemelidir.

Marka

Kılavuzda adı geçen ve muhtemelen üçüncü taraflarca korunan tüm markalar kısıtlamasız olarak yürürlükteki marka kanunu hükümlerine ve ilgili tescilli sahiplerinin mülkiyet haklarına tabidir.

Burada adı geçen tüm markalar, ticari isimler ve şirket isimleri, sahiplerinin markaları ya da kayıtlı markalarıdır ya da böyle olabilirler. Burada açıkça belirtilmeyen tüm haklar mahfuzdur.

Bu kılavuzda kullanılan markaların açıkça belirtilmemesinden bu marka üzerinde üçüncü tarafların hakkı olmadığı sonucu çıkarılamaz.

Telif hakkı ve çoğaltma hakkı

Telif hakkı © 2019

Sürüm 1.2, MB-UM-Wallbox-2019-05-10

Her hakkı mahfuzdur.

Bu kullanım kılavuzundaki tüm bilgiler, önceden haber verilmeksizin değiştirilebilirler ve üretici açısından yükümlülük oluşturmazlar.

Bu kullanım kılavuzunda yer alan tüm görseller, teslim edilen üründen farklılıklar gösterebilir ve üretici açısından yükümlülük oluşturmazlar.

Üretici, bu kılavuzdaki bilgilerden veya yanlış olabilecek bilgilerden kaynaklanan zararlar ve/veya hasarlar için sorumluluk kabul etmez.

Bu kılavuz, üreticinin açık ve yazılı izni alınmaksızın, kısmen veya tamamen kopya edilemez, herhangi bir elektronik ortama kaydedilemez veya başka bir şekilde elektronik, elektrikli, mekanik, optik, kimyasal, fotokopi ya da ses kaydı yoluyla aktarılamaz.

Bertaraf bilgileri



Çevrenin korunması, çevrenin kirlenmesini önlemek ve doğal kaynakların tekrar kullanılmasını (geri dönüşüm) teşvik etmek için AB Komisyonu tarafından, elektrikli ve elektronik cihazların üretici tarafından, uygun bir şekilde bertaraf etmek veya geri dönüşüm merkezine teslim etmek üzere geri alınmasını ön gören bir yönetmelik çıkartılmıştır (WEEE yönetmeliği 2002/96/EG ve EAG-VO).

Bu yüzden Avrupa Birliği genelinde, bu sembol ile işaretli cihazların ayrıştırılmamış ev atığı ile birlikte bertaraf edilmesi yasaktır: Uygun bertaraf hakkında bilgi almak için lütfen ilgili yerel makamlara başvurunuz.

Ham maddeler, işaretlemerine uygun şekilde geri dönüştürülebilir. Eski cihazların yeniden değerlendirilmesinde, bileşenlerin geri dönüştürülmesinde veya başka şekilde geri kazanılmasında katkı sağlayarak, çevremizin korunmasında yardımcı olabilirsiniz.

The manufacturer may have made minor technical modifications to the product after publication of this instruction manual. This may also have led to minor discrepancies in the appearance of the product. Any color differences are a result of the printing process.



Mercedes-Benz

Daimler AG, Mercedesstr. 137, 70327 Stuttgart, Germany