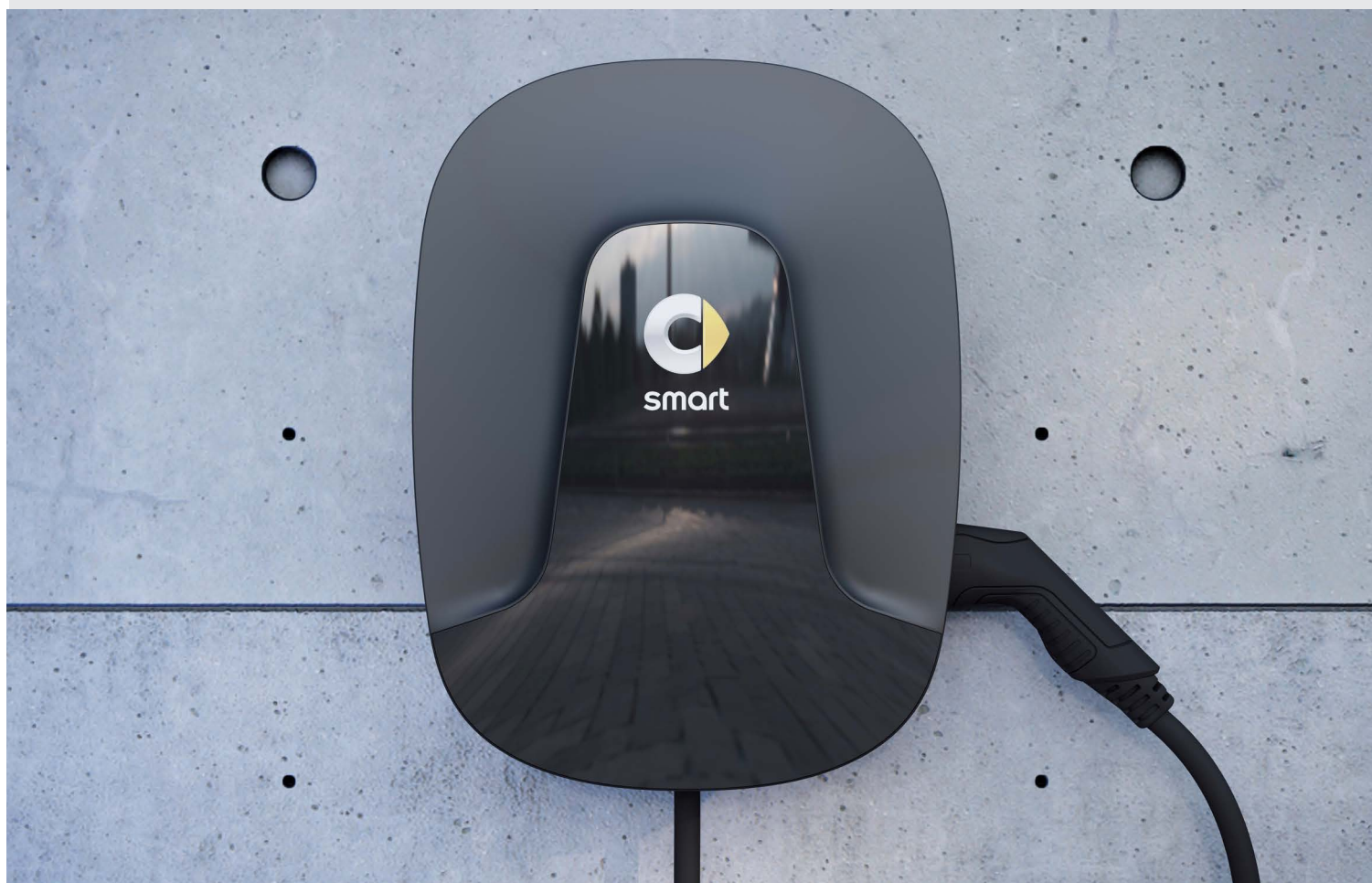


smart Wallbox Home



» Bedienungsanleitung.



Wichtige Adressen.

Kontakt

Daimler AG

Mercedesstraße 137

70327 Stuttgart, Germany

Für technische Fragen wenden Sie sich bitte an den lokalen technischen Service von smart.

Diese Anleitung darf ohne die ausdrückliche, schriftliche Genehmigung weder als Ganzes noch in Teilen reproduziert, in einem elektronischen Medium gespeichert oder in anderer Form elektronisch, elektrisch, mechanisch, optisch, chemisch, durch Fotokopie oder Audioaufnahme übertragen werden.

Inhaltsverzeichnis.

ii Wichtige Adressen.

01

1 Wichtige Informationen.

- 1 Hinweise zu dieser Anleitung.
- 1 Sicherheitshinweise in dieser Anleitung.
- 2 Sicherheitshinweise am Gerät.
- 2 Allgemeine Sicherheitshinweise.
- 3 Allgemeine Produkthinweise.
- 3 Gebrauchshinweise.

02

5 Einleitung.

- 5 Produktvorstellung.
- 5 Auspacken und Lieferumfang.
- 6 Identifikation der Produktvariante.

03

7 Ladevorgang.

- 7 Ladevorgang mit der smart Wallbox Home.

04

9 Fehlerbehebung.

- 9 Fehlermeldungen während des Ladevorgangs.
- 10 Betriebsstörungen und Lösungen.
- 11 Stilllegen und erneute Inbetriebnahme des Produkts.
- 12 Häufig gestellte Fragen.

05

14 Anhang.

- 14 Technische Daten.
- 15 Maßzeichnungen und Abmessungen.
- 15 Normen & Richtlinien.
- 16 CE-Kennzeichnung und Konformitätserklärung.
- 17 Wartung.
- 18 Reinigung und Pflege.
- 18 Warenzeichen.
- 18 Urheberrecht & Copyright.
- 19 Entsorgungshinweise.

» Wichtige Informationen.

Hinweise zu dieser Anleitung.

Die vorliegende Anleitung dokumentiert die Schritte und Optionen, die zur Bedienung, Inbetriebnahme und Stilllegung der smart Wallbox Home notwendig sind. Für eine möglichst schnelle und übersichtliche Orientierung sind in dieser Anleitung daher bestimmte Textpassagen speziell formatiert.

Beschreibungen, die verschiedene gleichwertige Optionen aufführen (wie in diesem Fall), sind durch Aufzählungszeichen gekennzeichnet.

› Beschreibungen, die das Ausführen einer Funktion beschreiben, werden numerisch aufgeführt und definieren daher die Reihenfolge der einzelnen Arbeitsschritte.

Lesen Sie diese Anleitung unbedingt durch, da sie wichtige Informationen zum Betrieb der Wallbox mit Ihrem smart-Fahrzeug enthält. Befolgen Sie insbesondere alle Hinweise zum Betrieb und zur Sicherheit, die in dieser Anleitung abgedruckt sind.

Bewahren Sie diese Anleitung zu Referenzzwecken an einem sicheren Ort auf. Sofern die Wallbox von mehreren Nutzern bedient wird, müssen die Inhalte dieser Anleitung und insbesondere die Sicherheitshinweise in jedem Fall an jeden Nutzer weitergegeben werden bzw. für diesen einsehbar sein.

Alle Maße in dieser Anleitung sind in Millimetern angegeben. Sofern notwendig ist bei verschiedenen Abbildungen auch der jeweilige Maßstab angegeben.

Bitte beachten Sie, dass alle technischen Angaben, Spezifikationen und Design-Merkmale des Produkts ohne vorherige Ankündigung geändert werden können.

Sicherheitshinweise in dieser Anleitung.

Insbesondere müssen die in dieser Anleitung wie folgt markierten Warnhinweise und Vorsichtsmaßnahmen beachtet werden. Die Symbole haben folgende Bedeutung:

GEFAHR!

Mit diesem Symbol markierte Abschnitte weisen auf elektrische Spannungen hin, die eine Gefährdung für Leib und Leben darstellen: Eine Zuwiderhandlung kann zu schweren Verletzungen und Tod führen. Aktionen, die mit diesem Symbol gekennzeichnet sind, dürfen in keinem Fall ausgeführt werden.

VORSICHT!

Mit diesem Symbol markierte Abschnitte weisen auf weitere Gefahren hin, die zu Schäden am Gerät selbst oder an anderen elektrischen Verbrauchern führen können. Aktionen, die mit diesem Symbol gekennzeichnet sind, müssen mit besonderer Sorgfalt ausgeführt werden.

HINWEIS!

Mit diesem Symbol markierte Abschnitte weisen auf weitere wichtige Informationen und Besonderheiten hin, die für einen zuverlässigen Betrieb notwendig sind. Aktionen, die mit diesem Symbol gekennzeichnet sind, sollten nach Bedarf ausgeführt werden.

Sicherheitshinweise am Gerät.

Auf dem Gehäuse sowie der innen liegenden Elektronikabdeckung der Wallbox sind weitere Sicherheits- und Betriebshinweise angebracht. Diese Symbole haben folgende Bedeutung:

ACHTUNG!

Bitte lesen Sie in jedem Fall zuerst die Bedienungsanleitung in Lieferumfang der smart Wallbox Home, insbesondere bevor Sie die Gehäuseblende Ihrer Wallbox entfernen.

ACHTUNG!

Nach dem Öffnen des Gehäuses können im Inneren der Wallbox sowie an Bauteilen, die Sie berühren können, gefährliche elektrische Spannungen anliegen.

Allgemeine Sicherheitshinweise.

Beachten Sie folgende Punkte:

- › Lesen Sie diese Anleitung sorgfältig durch.
- › Beachten Sie alle Warnungen.
- › Befolgen Sie alle Anweisungen.
- › Die Wallbox muss von einer qualifizierten Elektrofachkraft installiert und unter Berücksichtigung der lokalen Vorschriften und Bestimmungen angeschlossen und für den Betrieb abgenommen werden.
- › Nach der Installation sind nach allen Seiten Mindestabstände von 50 cm zur Wallbox vorzusehen.
- › Entfernen Sie in keinem Fall die innen liegende Elektronikabdeckung hinter der Gehäuseblende der smart Wallbox Home: Eine Reinigung oder Wartung der dahinter befindlichen Bauteile ist nicht notwendig bzw. in keinem Fall vom Anwender durchzuführen.
- › Die smart Wallbox darf nur bei montierter und verriegelter Gehäuseblende betrieben werden: Stellen Sie vor dem Ladevorgang sicher, dass die Gehäuseblende ordnungsgemäß verriegelt ist.
- › Verwenden Sie ausschließlich Zubehör, das von smart für das Gerät vorgesehen ist und angeboten wird.
- › Betreiben Sie diese Wallbox nicht in unmittelbarer Nähe von fließendem oder Strahlwasser: Die smart Wallbox Home ist gemäß der jeweiligen Schutzart jedoch ausreichend gegen Sprüh- und Spritzwasser geschützt.
- › Die smart Wallbox Home darf nicht in hochwassergefährdeten Bereichen betrieben werden.
- › Die smart Wallbox Home darf nicht in einer explosionsgefährdeten Umgebung (EX-Bereich) betrieben werden.
- › Die smart Wallbox Home darf nicht beklebt oder mit anderen Gegenständen oder Materialien abgedeckt werden, sodass zu jeder Zeit eine ausreichende Luftzirkulation gegeben ist.
- › Es dürfen weder Flüssigkeiten noch Gegenstände oder Gefäße, die Flüssigkeiten enthalten, auf dem Gehäuse abgestellt werden.
- › Beachten Sie, dass der Betrieb eines Funksenders in unmittelbarer Nähe zur Wallbox (< 20 cm) zu funktionalen Störungen führen kann und daher vermieden werden sollte.

- › Dieses Gerät ist nicht dafür bestimmt, durch Personen (einschließlich Kinder) mit eingeschränkten physischen, sensorischen oder geistigen Fähigkeiten oder mangels Erfahrung und/oder mangels Wissen benutzt zu werden, es sei denn, sie werden durch eine für Ihre Sicherheit zuständige Person beaufsichtigt oder erhalten von ihr Anweisungen, wie das Gerät zu benutzen ist.
- › Kinder müssen beaufsichtigt werden, damit sie nicht mit dem Gerät spielen.
- › Beachten Sie, dass die smart Wallbox Home in einer Höhe bis maximal 2.000 Meter NHN (ü. NN) installiert und betrieben werden darf.

Allgemeine Produkthinweise.

Die vorliegende smart Wallbox Home entspricht dem aktuellen Stand der Technik und erfüllt alle bestehenden sicherheitstechnischen Vorgaben, Richtlinien und Normen. Die Sicherheitshinweise in dieser Anleitung dienen dazu, einen ordnungsgemäßen und sicheren Betrieb zu gewährleisten. Eine Zuwiderhandlung oder Nichtbeachtung der Sicherheitshinweise und Anweisungen in dieser Anleitung kann zu elektrischem Schlag, Brand und/oder schweren Verletzungen führen. Störungen, welche die Sicherheit von Personen, angeschlossenen elektrischen Verbrauchern oder des Geräts selbst beeinträchtigen, dürfen nur von einer qualifizierten Elektrofachkraft behoben werden.

Sollte es zu Fehlfunktionen an der Wallbox kommen, wenden Sie sich immer zuerst an das Unternehmen, das die Installation durchgeführt hat. Sofern der Fehler weiterhin nicht behoben werden kann, wenden Sie sich bitte an den lokalen technischen Service von smart.

Kontaktieren Sie in jedem Fall den lokalen technischen Service von smart, wenn:

- › das Gehäuse mechanisch beschädigt wurde,
- › die Gehäuseblende entfernt wurde oder sich nicht mehr montieren bzw. verriegeln lässt,
- › ein ausreichender Schutz gegenüber Wassereintritt und/oder Fremdkörpern offensichtlich nicht mehr gegeben ist,
- › das fest verbundene Ladekabel funktional oder sichtbar beschädigt wurde,
- › die Wallbox nicht ordnungsgemäß funktioniert oder anderweitig beschädigt wurde.

GEFAHR!

Sofern Sie Schäden am Gehäuse oder dem Ladekabel feststellen, müssen Sie die Wallbox sofort über den in der Hausinstallation vorgeschalteten Leitungsschutzschalter und den integrierten Fehlerstromschutzschalter außer Betrieb nehmen: Eine weitere Benutzung der Wallbox ist in diesem Fall nicht zulässig! Wenden Sie sich an den lokalen technischen Service von smart!

Gebrauchshinweise.

Beachten Sie die folgenden Anweisungen zum Gebrauch Ihrer Wallbox:

- › Dieses Gerät muss immer mit dem Schutzleiter der Stromversorgung verbunden sein. Die Schutzleiterverbindung wird durch den Installateur hergestellt und geprüft. Nach der Installation dürfen nur durch eine qualifizierte Elektrofachkraft Änderungen vorgenommen werden.
- › Die Wallbox sollte nicht in Bereichen betrieben werden, in denen häufig Personen laufen. Insbesondere ist die Installation entlang von Durchgangswegen und gekennzeichneten Fluchtwegen zu vermeiden.

- › Wenn kein Ladevorgang stattfindet, sollte der Ladestecker immer in der seitlichen Ladesteckeraufnahme fixiert werden, sodass keine Stolpergefahr besteht.
- › Beachten Sie, dass das fest verbundene Ladekabel der Wallbox im Betrieb nicht mit Kupplungen, Adapterkabeln oder anderweitig verlängert werden darf.
- › Stellen Sie sicher, dass Nennspannung und -strom des Geräts den Vorgaben für Ihr lokales Stromnetz entsprechen und die Nennleistung während des Ladevorgangs nicht überschritten wird.
- › Beachten Sie zu jeder Zeit die lokal geltenden Sicherheitsvorschriften für das Land, in dem Sie die Wallbox betreiben.
- › Um die Wallbox vollständig vom Stromnetz zu trennen, muss die Zuleitung immer über den in der Hausinstallation vorgeschalteten Leitungsschutzschalter und den internen Fehlerstromschutzschalter unterbrochen werden.
- › Betreiben Sie die Wallbox niemals unter beengten Platzverhältnissen. Insbesondere muss sichergestellt sein, dass das Fahrzeug in einer geeigneten Entfernung zur Wallbox abgestellt und ohne Zugspannung auf das Ladekabel angeschlossen werden kann.
- › Im Bereich vor der Wallbox muss eine Parkposition für das Fahrzeug vorgesehen werden. Der Abstand zwischen Fahrzeug und Wallbox sollte minimal 50 cm bis etwa 5 m betragen.
- › Vergewissern Sie sich, dass die Gehäuseblende der Wallbox im Betrieb stets verschlossen und verriegelt ist. Bewahren Sie den Blendenschlüssel zum Entriegeln der Blende an einem Ort auf, der nur befugten Nutzern zugänglich ist.
- › Entfernen Sie in keinem Fall die innen liegende Elektronikabdeckung, die sich hinter der Gehäuseblende der Wallbox befindet.
- › Nehmen Sie in keinem Fall Änderungen am Gehäuse oder der internen Beschaltung der Wallbox vor: Eine Zuwiderhandlung stellt ein Sicherheitsrisiko dar und verstößt grundlegend gegen die Garantiebestimmungen und kann die Garantie mit sofortiger Wirkung aufheben.
- › Lassen Sie das Gerät nur von qualifiziertem Fachpersonal installieren und deinstallieren: Es befinden sich keine vom Anwender zu wartenden Teile im Gerät.

» Einleitung.

Herzlichen Dank, dass Sie sich für diese Wallbox entschieden haben, um Ihr smart-Fahrzeug zu laden! Mit der smart Wallbox Home haben Sie sich für eine innovative und zukunftsfähige Ladelösung entschieden.

Die smart Wallbox Home verbindet fortschrittliches und ansprechendes Design mit intuitiver Funktionalität und ist für den Einsatz im privaten oder auch halböffentlichen Bereich konzipiert.

Die smart Wallboxen werden vollständig in Deutschland gefertigt und erfüllen alle europaweit gültigen Vorschriften und Normen zum Ladebetrieb von Elektrofahrzeugen nach der Norm IEC 61851-1, Mode 3. Lesen Sie dazu auch den Abschnitt zu den „Normen & Richtlinien.“ auf Seite 15.

Produktvorstellung.

Ihre smart Wallbox Home erlaubt das sichere und bequeme Laden von Elektrofahrzeugen gemäß der Norm IEC 61851-1 Mode 3 und ist dabei für möglichst geringe Ladezeiten ausgelegt.



Bei all unseren Produkten legen wir maximalen Wert auf die Sicherheit für den Anwender. Daher bietet Ihre Wallbox einen internen Fehlerstromschutzschalter vom Typ A und eine integrierte DC-Fehlerstromerkennung, die in Verbindung mit den Schutzeinrichtungen Ihrer Hausinstallation und den Schutz-einrichtungen Ihres Fahrzeugs für einen effektiven Schutz vor Kurzschluss, Stromschlag und anderen Gefährdungen im Betrieb sorgt.


Im täglichen Einsatz ist die Wallbox besonders einfach zu bedienen: Über eine mehrfarbige LED-Anzeige auf der Vorderseite der Wallbox sind die aktuellen Betriebszustände jederzeit gut ablesbar. Sofern es zu einer Fehlfunktion kommen sollte, können Sie die Ursache über einen spezifischen Fehlercode an der mehrfarbigen LED-Anzeige ablesen, ohne das Gehäuse der Wallbox öffnen zu müssen. Nach der Inbetriebnahme durch den Fachmann ist die smart Wallbox Home zu jeder Zeit ladebereit, wobei der Ladevorgang ggf. über den integrierten Schlüsselschalter separat freigegeben werden muss.

Gemeinsames Merkmal aller Wallboxen ist das kompakte Gehäuse, das die interne Elektronik wirksam gegen äußere Umwelteinflüsse und unbefugten Zugriff schützt. Grundsätzlich müssen alle Varianten der Wallbox durch eine qualifizierte Elektrofachkraft installiert und in Betrieb genommen werden. Bei Fragen hierzu wenden Sie sich bitte an Ihren lokalen smart-Partner.

Auspacken und Lieferumfang.

Ihre smart Wallbox Home wird in einem extrem widerstandsfähigen Karton mit verschiedenen Zubehörkomponenten ausgeliefert, die für den ordnungsgemäßen Betrieb benötigt werden. Überprüfen Sie daher direkt nach dem Auspacken, ob die folgende Komponenten im Lieferumfang enthalten sind:

	Komponente	Menge	Beschreibung
	Wallbox	1	Ladestation, bestehend aus Rückschale mit integrierter Elektronik-Einheit, innen liegender Elektronikabdeckung und Gehäuseblende
	Kurzanleitung	1	Kurzanleitung inklusive der Sicherheitshinweise in gedruckter Form

Komponente	Menge	Beschreibung
 Montage-Set	1	Schraubensatz zur Wandmontage, bestehend aus 2 x 4 Spanplattenschrauben sowie den passenden Dübeln, Schlüssel für den Schlüsselschalter (2 Stk.), Blendenschlüssel zur Verriegelung der Gehäuseblende (2 Stk.), Bohrschablone

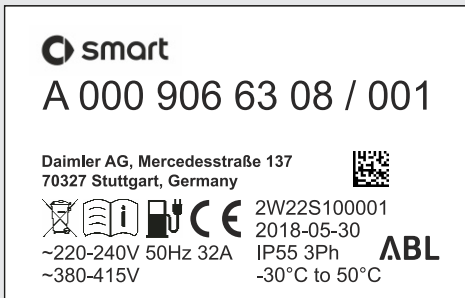
Sofern eine oder mehrere der oben genannten Komponenten nach dem Auspacken fehlen, setzen Sie sich bitte sofort mit Ihrem lokalen smart-Vertriebspartner in Verbindung.

i HINWEIS!

Der Karton, in dem die smart Wallbox Home ausgeliefert wird, bietet einen für den Transport und die Lagerung optimalen Schutz gegen Einwirkungen von außen. Bewahren Sie den Karton nach Möglichkeit auf und verpacken Sie die smart Wallbox Home darin, sofern Sie sie aufgrund einer Fehlfunktion o. ä. zum Hersteller einschicken oder anderweitig transportieren müssen.

Identifikation der Produktvariante.

Die smart Wallbox ist in mehreren Varianten verfügbar, die mechanisch und elektrisch für unterschiedliche Anwendungsprofile optimiert sind. Zur Identifikation befindet sich auf der Unterseite der Wallbox ein Produktetikett mit der smart-Sachnummer Ihrer Wallbox Variante. Vergewissern Sie sich anhand des Etiketts, dass das installierte Modell in der vorliegenden Anleitung beschrieben ist.



Für die Identifikation sind insbesondere die Modellbezeichnung (A 000 906 XX XX) sowie die darunter angegebenen Werte zum Netzanschluss (Spannung, Netzfrequenz, Stromstärke) relevant.

In dieser Anleitung werden folgende Wallboxen beschrieben:

Modell	Netzanschluss	Variante
A0009066308	230 / 400 V 50 Hz 1 oder 3 x 32 A	Fest verbundenes Ladekabel nach IEC 62196-2 Typ 2, ca. 6 m; Ladeleistung 22 kW
A0009066008	230 V 50 Hz 1 x 32 A	Fest verbundenes Ladekabel nach IEC 62196-2 Typ 2, ca. 6 m; Ladeleistung 7,2 kW

⚠ VORSICHT!

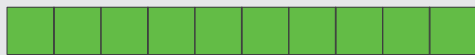
Die in dieser Anleitung genannten Informationen und technischen Spezifikationen beziehen sich ausschließlich auf die in dieser Anleitung genannten Varianten und dürfen nicht auf andere Wallbox-Modelle übertragen werden: Diese Varianten werden ggf. mit spezifischen Anleitungen ausgeliefert.

» Ladevorgang.

Die mechanische und elektrotechnische Installation der in dieser Anleitung beschriebenen Varianten der smart Wallbox Home muss grundsätzlich durch qualifiziertes Fachpersonal erfolgen: Insbesondere die Vorbereitung der Hausinstallation und der elektrische Anschluss an die Hausinstallation muss von einer qualifizierten Elektrofachkraft durchgeführt und anschließend durch die Inbetriebnahme abgenommen werden. Wenden Sie sich an ein Elektrofachunternehmen oder an Ihren lokalen smart-Partner, der Sie gerne bei Fragen zur Installation und zum Betrieb Ihrer Wallbox unterstützt.

Die Installation selbst ist in einer separaten Installationsanleitung beschrieben. Diese Anleitung enthält wichtige Informationen zur mechanischen und elektrischen Installation sowie zur anschließenden Inbetrieb- und funktionalen Abnahme der Wallbox. An der Erstinbetriebnahme durch eine Elektrofachkraft sollten Sie nach Möglichkeit selbst teilnehmen, um sicherzustellen, dass Sie zukünftig problemlos Ladevorgänge mit Ihrer smart Wallbox Home durchführen können.

Der aktuelle Betriebszustand der Wallbox wird jeweils über eine mehrfarbige LED-Anzeige im unteren Bereich der Gehäuseblende dargestellt. Sofern keine Fehlfunktion auftritt, kann die LED im Ladebetrieb...



...dauerhaft grün oder gelb leuchten



...zyklisch grün oder blau pulsieren

Weitere Informationen zur Darstellung der Betriebszustände finden Sie auf den nächsten Seiten. Informationen zur Darstellung von Fehlerzuständen finden Sie im Kapitel „Fehlerbehebung.“ auf Seite 9.

Ladevorgang mit der smart Wallbox Home.

Die Wallbox ist für das möglichst schnelle Aufladen Ihres smart-Fahrzeugs nach IEC 61851-1 Mode 3 konzipiert. Die effektive Ladedauer ist vom zu ladenden Fahrzeug und dessen Ladezustand abhängig.

Die smart Wallbox Home ist in zwei Varianten mit fest verbundenem Typ 2 Ladekabel, jedoch mit unterschiedlicher Ladeleistung erhältlich. Der Ladestecker wird bei Nichtgebrauch in der Ladesteckeraufnahme auf der rechten Seite der Wallbox fixiert und nur für den Ladevorgang entnommen.

VORSICHT!

Die smart Wallbox Home darf nur bei verriegelter Gehäuseblende betrieben werden: Stellen Sie vor dem Ladevorgang sicher, dass die Gehäuseblende montiert und mit dem im Lieferumfang enthaltenen Blendenschlüssel verriegelt ist.

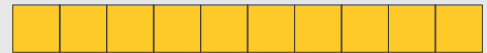
Gehen Sie wie folgt vor, um Ihr smart-Fahrzeug mit der Wallbox zu laden:

1. Stellen Sie Ihr Fahrzeug so ab, dass Sie die Fahrzeugsteckdose bequem mit dem Ladestecker des Ladekabels erreichen können: Das Ladekabel darf während des Ladevorgangs nicht straff gespannt sein oder unter Zug stehen!
2. Öffnen Sie wie in der Fahrzeugbetriebsanleitung beschrieben die Fahrzeugsteckdose.

3. Überprüfen Sie die LED-Anzeige auf der Vorderseite der Wallbox: Wenn die Wallbox betriebsbereit ist, pulsiert die LED im unteren Bereich der Gehäuseblende blau. Das Fahrzeug kann nun angeschlossen werden.



4. Entnehmen Sie den Ladestecker aus der Ladesteckeraufnahme und stecken Sie ihn vollständig in die Fahrzeugsteckdose: Die Kommunikation mit dem Fahrzeug wird überprüft und die Wallbox wartet auf die Freigabe durch den Anwender. Die LED leuchtet in diesem Zustand gelb.



5. Sofern der Schlüsselschalter auf der rechten Gehäuseseite in waagrechter Position steht, müssen Sie ihn in eine senkrechte Position bringen, um den Ladevorgang freizugeben. Solange der Schlüsselschalter in senkrechter Position steht, können Sie zu jeder Zeit weitere Ladevorgänge ohne vorherige Freigabe durchführen.



Schlüsselschalter in waagrechter Position: Der nächste Ladevorgang ist gesperrt.

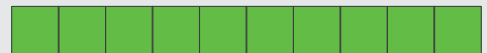


Schlüsselschalter in senkrechter Position: Der Ladevorgang ist freigegeben.

i HINWEIS!

Die Ladefreigabe wird nur für den Start des Ladevorgangs benötigt: Im Anschluss kann der Schlüsselschalter wieder in die waagrechte Position gebracht werden, ohne dass der Ladevorgang unterbrochen wird. Nach dem Trennen der Verbindung zum Fahrzeug ist die Wallbox dann für einen erneuten Ladevorgang gesperrt.

6. Nach der Freigabe des Ladevorgangs über den Schlüsselschalter wartet die Wallbox auf den Start des Ladevorgangs durch das Fahrzeug. Die LED leuchtet in diesem Zustand grün.



7. Wenn das Fahrzeug den Start des Ladevorgangs anfordert und dieser von der Wallbox gestartet wurde, pulsiert die LED während des Ladevorgangs grün. Bei Bedarf kann der Ladevorgang manuell am Fahrzeug unterbrochen werden (siehe Bedienungsanleitung des zu ladenden Fahrzeugs).



8. Wenn der Ladevorgang pausiert wird oder abgeschlossen ist, leuchtet die LED wieder dauerhaft grün.



9. Nach Abschluss des Ladevorgangs ziehen Sie den Ladestecker aus der Fahrzeugsteckdose und fixieren ihn in der Ladesteckeraufnahme auf der rechten Seite der Wallbox. Die LED pulsiert wieder blau und zeigt so, dass die Wallbox für den nächsten Ladevorgang bereit ist.



i HINWEIS!

Der Ladevorgang wird, außer bei Fehlfunktionen, nur vom Fahrzeug oder dem Benutzer beendet. Die leuchtende grüne LED zeigt auf Basis der Kommunikation mit dem Fahrzeug, dass der Ladevorgang pausiert wird oder abgeschlossen ist: Eine Unterscheidung dieser beiden Zustände ist nur anhand der Anzeigen im Fahrzeug möglich. Sollte das Fahrzeug auch nach einem ausreichend langen Ladevorgang nicht vollständig geladen sein, wenden Sie sich an den lokalen technischen Service von smart.

» Fehlerbehebung.

Ihre smart Wallbox Home ist für eine maximale Betriebssicherheit und einen möglichst zuverlässigen Ladebetrieb ausgelegt. Sofern es in der Praxis zu einer Störung kommen sollte, wird diese über die mehrfarbige LED-Anzeige im unteren Bereich der Gehäuseblende angezeigt. Im folgenden Kapitel ist beschrieben, wie Sie Fehlerzustände erkennen und welche Maßnahmen Sie zur Behebung der Störung ergreifen müssen.

Fehlermeldungen während des Ladevorgangs.

Unter Umständen kann es während des Ladevorgangs zu Fehlfunktionen und Störungen kommen, die ein ordnungsgemäßes Laden des Fahrzeugs nach IEC 61851-1 verhindern. Die smart Wallbox Home erkennt etwaige interne Fehler sowie Fehler auf Fahrzeugseite selbstständig und stellt diese über die LED-Anzeige dar. Zur Darstellung der Fehlerzustände blinkt die mehrfarbige LED nach einem spezifischen Muster, das sich wiederholt. Folgende Zustände werden dargestellt:

LED-Darstellung (zyklisch)

Fehlerbeschreibung



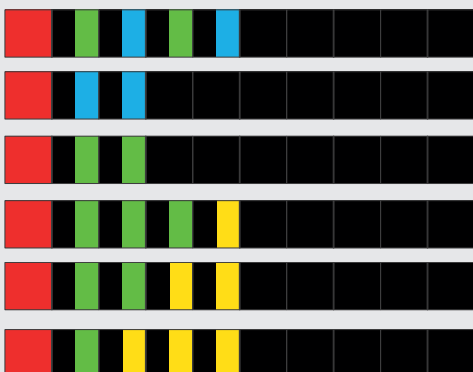
Wenn die LED einmal rot und anschließend viermal grün blinkt, hat die Wallbox einen Fehler erkannt und löst nach 20 Sekunden automatisch den internen Fehlerstromschutzschalter aus. Schalten Sie die Stromversorgung der Wallbox über den Fehlerstromschutzschalter wieder ein, um den Fehler zurückzusetzen.

Wenn der Fehler wiederholt oder dauerhaft auftritt, liegt ein interner Fehler vor und die Wallbox muss ausgetauscht werden. Legen Sie die Wallbox still (siehe Seite 11) und kontaktieren Sie den lokalen technischen Service von smart.



Wenn die LED einmal rot und im Anschluss blau und grün blinkt, hat die Wallbox einen internen Fehler erkannt. Schalten Sie die Stromversorgung der Wallbox über den in der Hausinstallation vorgeschalteten Leitungsschutzschalter aus und wieder ein, um den Fehler zurückzusetzen.

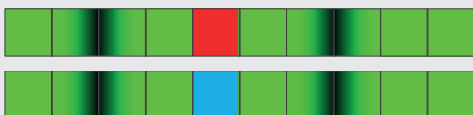
Wenn der Fehler wiederholt oder dauerhaft auftritt, liegt ein interner Fehler vor und die Wallbox muss ausgetauscht werden. Legen Sie die Wallbox still (siehe Seite 11) und kontaktieren Sie den lokalen technischen Service von smart.



Wenn die LED einmal rot und im Anschluss blau, grün oder gelb blinkt, hat die Wallbox einen Fehler erkannt. Die Wallbox startet den Ladevorgang automatisch neu, um den Fehler zurückzusetzen.

Wenn der Fehler wiederholt oder dauerhaft auftritt, muss analysiert werden, ob ein Defekt im Fahrzeug oder in der Wallbox vorliegt. Legen Sie die Wallbox still (siehe Seite 11) und kontaktieren Sie den lokalen technischen Service von smart.

LED-Darstellung (zyklisch)



Fehlerbeschreibung

Wenn die LED grün pulsiert und rot oder blau blinkt, reduziert die Wallbox den Ladestrom. Ein Ladebetrieb mit verminderter Ladeleistung ist weiterhin möglich.

Wenn der Fehler wiederholt oder dauerhaft auftritt, muss dieser genauer analysiert werden. Legen Sie die Wallbox still (siehe Seite 11) und kontaktieren Sie den lokalen technischen Service von smart.

i HINWEIS!

Eine umfassende Aufstellung aller Fehlermeldungen finden Sie in der Installationsanleitung zu Ihrer Wallbox.

Die Wallbox startet den Ladevorgang in den meisten Fehlerzuständen automatisch neu und überprüft dabei die Kommunikation mit dem Fahrzeug. In der Praxis empfiehlt es sich jedoch, die Wallbox durch Aus- und erneutes Einschalten der Stromversorgung über den in der Hausinstallation vorgeschalteten Leitungsschutzschalter manuell neu zu starten, da nicht alle Fehler über den automatischen Neustart der Wallbox behoben werden können.

⚠ VORSICHT!

Wenn die Wallbox im Ladebetrieb mit dem Fahrzeug weiterhin Fehlermeldungen darstellt, wenden Sie sich in jedem Fall an den lokalen technischen Service von smart. Eventuell muss eine Reparatur des Fahrzeugs durchgeführt bzw. die Wallbox ausgetauscht werden, bevor das Fahrzeug wieder über die Wallbox geladen werden kann.

Betriebsstörungen und Lösungen.

Für den sicheren Betrieb muss die smart Wallbox Home im Betrieb durch einen in der Hausinstallation vorgeschalteten Leitungsschutzschalter und den internen Fehlerstromschutzschalter abgesichert sein. Um im Störfall geeignete Maßnahmen zu ergreifen und den Betrieb wiederherzustellen, müssen Sie zuerst zweifelsfrei feststellen, welche Art von Störung vorliegt. Folgende Störungen können auftreten:

Störung	Mögliche Ursache	Lösungsvorschlag
Die LED hat keine Funktion.	Die Wallbox wird nicht mit Spannung versorgt.	Die Stromversorgung ist unterbrochen: Überprüfen Sie den in der Hausinstallation vorgeschalteten Leitungsschutzschalter und den internen Fehlerstromschutzschalter (siehe Abschnitt „Wartung.“ auf Seite 17) und schalten Sie diese ggf. wieder ein. Wenn der Fehler wiederholt oder dauerhaft auftritt, kontaktieren Sie den lokalen technischen Service von smart.
	Es liegt ein interner Fehler in der Wallbox vor.	Die Wallbox muss ausgetauscht werden. Wenden Sie sich in diesem Fall an den lokalen technischen Service von smart.
Das Elektrofahrzeug wird nicht erkannt.	Der Ladestecker ist am Fahrzeug nicht korrekt eingesteckt.	Entfernen Sie den Ladestecker am Fahrzeug und stecken Sie ihn erneut ein: Falls der Fehler weiterhin besteht, kontaktieren Sie den lokalen technischen Service von smart.

Störung	Mögliche Ursache	Lösungsvorschlag
Die LED zeigt eine Fehlermeldung.	Die smart Wallbox Home erkennt einen Fehler.	Starten Sie die Wallbox durch Aus- und erneutes Einschalten der Stromversorgung über den in der Hausinstallation vorgeschalteten Leitungsschutzschalter neu: Wenn der Fehler wiederholt oder dauerhaft auftritt, legen Sie die Wallbox still (siehe unten) und kontaktieren Sie den lokalen technischen Service von smart.

i HINWEIS!

Sofern ein Defekt in der elektrischen Zuleitung der Wallbox vorliegt, wenden Sie sich an das Elektrofachunternehmen, das die Installation durchgeführt hat.

Stilllegen und erneute Inbetriebnahme des Produkts.

Bei Bedarf können Sie Ihre smart Wallbox Home außer Betrieb nehmen. Gehen Sie wie folgt vor:

1. Schalten Sie den in der Hausinstallation vorgeschalteten Leitungsschutzschalter aus (Verbindung zum Stromnetz wird unterbrochen).
2. Entriegeln Sie die Gehäuseblende der Wallbox ① mit dem Blendenschlüssel und entfernen Sie diese.
3. Öffnen Sie die Abdeckklappe der Elektronikabdeckung ② und bringen Sie den Kipphebel des Fehlerstromschutzschalters ③ in die Position 0.
4. Schließen Sie die Abdeckklappe der Elektronikabdeckung ② und montieren und verriegeln Sie die Gehäuseblende der Wallbox ①.

Nun kann mit der smart Wallbox Home kein Ladevorgang mehr durchgeführt werden.

Um die Wallbox zu einem späteren Zeitpunkt wieder in Betrieb zu nehmen, gehen Sie wie folgt vor:

1. Entfernen Sie die Gehäuseblende der Wallbox ①.
2. Öffnen Sie die Abdeckklappe der Elektronikabdeckung ② und bringen Sie den Kipphebel des Fehlerstromschutzschalters ③ in die Position I (Verbindung der Wallbox zum Stromnetz wird hergestellt).
3. Schließen Sie die Abdeckklappe der Elektronikabdeckung ② und montieren und verriegeln Sie die Gehäuseblende der Wallbox ①.
4. Schalten Sie den in der Hausinstallation vorgeschalteten Leitungsschutzschalter an.

Wenn die Wallbox wieder mit dem Stromnetz verbunden ist, beginnt sie mit dem Initialisierungsvorgang: Hierbei wird eine Prüfung der internen Elektronik durchgeführt, um eine korrekte Funktionalität sicherzustellen.

Dieser Vorgang wird über die LED-Anzeige auf der Vorderseite der smart Wallbox Home wie folgt dokumentiert.

LED-Darstellung	Beschreibung
	Die LED blinkt einmal weiß...
	...und pulsiert anschließend blau.

Das Fahrzeug kann nun für den Ladevorgang angeschlossen werden.



Häufig gestellte Fragen.

Im Folgenden sind einige häufig gestellte Fragen zur Installation und zum Betrieb Ihrer smart Wallbox Home aufgeführt. Lesen Sie diesen Abschnitt bitte zuerst, bevor Sie sich an den lokalen technischen Service wenden: Eventuell wird Ihre Frage bereits hier beantwortet.

Darf ich die smart Wallbox Home selbst montieren?

- › Nein, die elektrische Installation der smart Wallbox Home muss immer von einer qualifizierten Elektrofachkraft durchgeführt werden. Nur dann ist ein elektrisch sicherer Betrieb gewährleistet.
- › Eine Selbstmontage der smart Wallbox Home kann dazu führen, dass die Garantiebestimmungen verletzt werden und der Garantieschutz für den Betrieb der Wallbox erlischt.

Wie muss die smart Wallbox Home elektrisch abgesichert werden?

- › Die smart Wallbox Home muss in der Hausinstallation allpolig abgesichert sein. Beachten Sie zu jeder Zeit alle lokalen Vorschriften für den Betrieb von elektrischen Geräten.

Kann die smart Wallbox Home A0009066308 auch einphasig betrieben werden?

- › Ja, grundsätzlich kann jedes Modell der smart Wallbox Home einphasig betrieben werden.

Die smart Wallbox Home funktioniert nicht (keine LED-Anzeige). Wie ermittle ich den Fehler?

- › Wenn kein Fahrzeug an der Wallbox angeschlossen ist, muss die mehrfarbige LED der Wallbox blau pulsieren. Sofern dies nicht der Fall ist, überprüfen Sie:
 1. den in der Hausinstallation vorgeschalteten Leitungsschutzschalter
 2. den internen FehlerstromschutzschalterSofern diese Schutzeinrichtungen keine offensichtliche Störung aufweisen, wenden Sie sich an den lokalen technischen Service von smart.

Die Ladeleistung der smart Wallbox Home ist geringer als erwartet. Woran kann das liegen?

- › Bitte überprüfen Sie zuerst, ob eine Begrenzung der Ladeleistung im Fahrzeug eingestellt wurde (siehe Bedienungsanleitung des zu ladenden Fahrzeugs).
- › Bei einigen Störungen sorgen die internen Schutzschaltungen der smart Wallbox Home dafür, dass die Stromstärke begrenzt wird: In diesem Fall pulsiert die mehrfarbige LED grün und blinkt einmal rot, ein Ladebetrieb ist jedoch weiterhin möglich. Sofern die internen Schutzmaßnahmen wiederholt oder dauerhaft aktiviert werden, legen Sie die Wallbox still (siehe Seite 11) und kontaktieren Sie den lokalen technischen Service von smart.
- › Lassen Sie die Einstellung des maximalen Ladestroms in der Wallbox durch eine qualifizierte Elektrofachkraft überprüfen und ggf. anpassen (siehe Abschnitt „Setup- und Test-Modus“ in der ausführlichen Installationsanleitung zur smart Wallbox Home).

Wo kann ich Ersatzteile für die Wallbox bestellen?

- › Sofern Sie Ersatzteile für Ihre Wallbox benötigen, wenden Sie sich bitte an den lokalen technischen Service von smart.

Der Blendenschlüssel zum Öffnen der Gehäuseblende oder der Schlüssel für die Ladefreigabe ist verloren gegangen. Kann ich die Schlüssel nachbestellen?

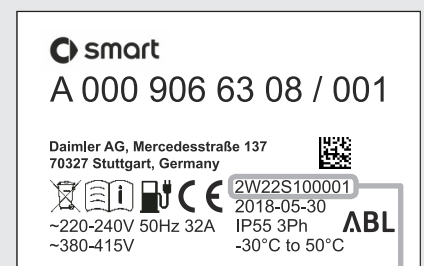
› Im Lieferumfang der smart Wallbox Home befinden sich zwei Blendenschlüssel zur Entriegelung der Gehäuseblende. Zusätzlich werden zwei Schlüssel für den seitlichen Schlüsselschalter ausgeliefert, mit dem der Ladevorgang freigegeben wird: Sofern beide Schlüssel für den Schlüsselschalter verloren gegangen sind und der Schlüsselschalter auf der rechten Gehäusesseite in waagrechter Position steht, ist die Wallbox für den Ladebetrieb gesperrt und kein weiterer Ladevorgang mehr möglich. Bei Verlust des Blendenschlüssels für die Gehäuseblende (Bestellnummer: E290400) oder der Schlüssel für den Schlüsselschalter (Bestellnummer: E390401) können Sie diese unter folgendem Kontakt nachbestellen:

› **eMobility Support**

› Telefon +49 (0)9123/188-600

› E-Mail emobility.support@abl.de

› Für die Nachbestellung der Schlüssel für den Schlüsselschalter benötigen Sie die Seriennummer Ihrer Wallbox. Sie finden die Seriennummer auf dem Typenschild auf der Unterseite des Gehäuses.



Seriennummer der Wallbox

» Anhang.

Technische Daten.

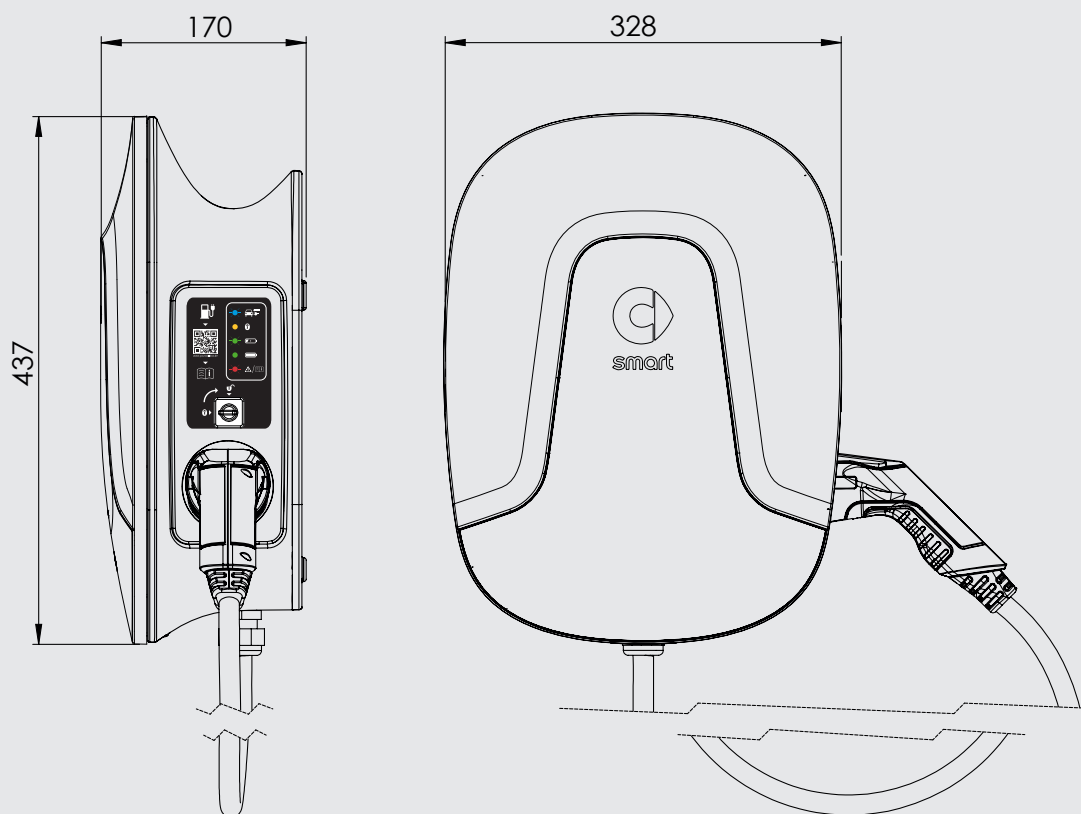
Variante	A0009066308	A0009066008
Vorschriften	nach IEC 61851-1 / 61439-7	
Netzanschluss	für Zuleitung bis max. 5 x 16 mm ²	für Zuleitung bis max. 3 x 16 mm ²
Nennspannung	230 / 400 V	230 V
Nennstrom	32 A, 1- oder 3-phasig	32 A, 1-phasig
Nennfrequenz	50 Hz	
Ladeleistung max.	22 kW	7,2 kW
Ladeanschluss	Fest verbundenes Ladekabel mit Ladestecker nach IEC 62196-2 Typ 2, ca. 6 m	
Schutzschaltgeräte	RCCB, Typ A, 30 mA und elektr-onische DC-Fehlerstromerkennung DC-RCM, $I_{An.d.c.} \geq 6$ mA	
Steuerung / Parametrisierung	interne RS485-Schnittstelle (Schnittstelle für die externe Ladesteuerung, kein Zugriff durch den Anwender/Installateur)	
Vorsicherung	MCB, C-Charakteristik, Nennstrom je nach Zuleitung und Einstellung der Wallbox, maximal jedoch 32 A	
Werkseinstellung für maximalen Ladestrom	16 A	32 A
Erdungssystem	TN-S	
Umgebungstemperatur im Betrieb	-30 bis 50°C	
Lagertemperatur	-30 bis 85°C	
Luftfeuchte, relativ	5 bis 95% (nicht kondensierend)	
Schutzklasse	I	
Überspannungskategorie	III	
Verschmutzungsgrad	3	
Bemessungsisolationsspannung (U_i)	4 kV	
Bemessungsstoßspannung (U_{imp})	4 kV	
Bemessungsstoßstromfestigkeit (I_{pk})	6 kA	
Bemessungskurzzeitstromfestigkeit (I_{cw})	5 kA	
Bedingter Bemessungskurzschlussstrom (I_{cc})	6/10 kA (Auslöse-Charakteristik C)	
Bemessungsbelastungsfaktor (RDF)	1.0	
Schutzart Gehäuse	IP 55	
Stoßfestigkeit	IK08	
Abmessungen (Gehäuse)	438 x 328 x 170 mm (H x B x T)	
Maximale Aufbauhöhe	≤ 2.000 m NHN (ü. NN)	
Gewicht pro Einheit (netto)	ca. 8,5 kg	
Gewicht pro Einheit (brutto)	ca. 10 kg	

Maßzeichnungen und Abmessungen.

Die smart Wallbox Home wird vollständig montiert und geprüft ausgeliefert. Alle Gehäuseabmessungen sind in den folgenden Maßzeichnungen aufgeführt.

Wallbox mit integriertem Ladekabel (Abbildung: A0009066308 und A0009066008).

Auf- und Seitenansicht (alle Angaben in mm)



Normen & Richtlinien.

Die smart Wallbox Home erfüllt folgende Normen und Schutzklassen:

Allgemeine Richtlinien und Gesetze.

Richtlinie	Erläuterung
2014/35/EU	Niederspannungsrichtlinie
2014/30/EU	EMV-Richtlinie
2011/65/EU	RoHS 2 Richtlinie
2012/19/EU	WEEE-Richtlinie
ElektroG	Elektro- und Elektronikgerätegesetz


Normen zur Gerätesicherheit.

Norm	Erläuterung
IEC 61851-1: 2017 Ed. 3.0	Konduktive Ladesysteme für Elektrofahrzeuge – Teil 1: Allgemeine Anforderungen
IEC/TS 61439-7:2014	Teil 7: Schaltgerätekombinationen für bestimmte Anwendungen wie Marinas, Campingplätze, Marktplätze, Ladestationen für Elektrofahrzeuge
IEC 61000-6-2:2016	Elektromagnetische Verträglichkeit (EMV) – Teil 6-2: Fachgrundnormen – Störfestigkeit für Industriebereiche
IEC 61000-6-3:2006+AMD1:2010	Elektromagnetische Verträglichkeit (EMV) – Teil 6-3: Fachgrundnormen – Störaussendung für Wohnbereich, Geschäfts- und Gewerbebereiche sowie Kleinbetriebe
IEC 61000-6-7:2014	Elektromagnetische Verträglichkeit (EMV) – Teil 6-7: Fachgrundnormen – Störfestigkeitsanforderungen an Geräte und Einrichtungen, die zur Durchführung von Funktionen in sicherheitsbezogenen Systemen (funktionale Sicherheit) an industriellen Standorten vorgesehen sind
IEC 61851-21-2: 2018 Ed. 1.0	Konduktive Ladesysteme für Elektrofahrzeuge – Teil 21-2: EMV-Anforderungen an externe Ladesysteme für Elektrofahrzeuge

Nur für Deutschland.

Norm	Erläuterung
DIN VDE 0100-722:2016-10	Errichtung von Niederspannungsanlagen – Anforderungen für Betriebsstätten, Räume und Anlagen besonderer Art – Stromversorgung von Elektrofahrzeugen

Schutzklassen & Schutzarten.

Schutzklasse / Schutzart	Erläuterung
	Das Gerät entspricht der Schutzklasse 1.
IP 55	Schutzart des Geräts: vollständiger Schutz gegen Berührung, Schutz gegen Staub in schädigender Menge und gegen leichtes Strahlwasser aus beliebigem Winkel (DIN EN 60529: 2014-09)

CE-Kennzeichnung und Konformitätserklärung.



Die smart Wallbox Home trägt das CE-Zeichen. Die zugehörige Konformitätserklärung ist in elektronischer Form unter

www.yourwallbox.de/downloads/documents/Declaration_of_Conformity_Home_Advanced.pdf

als Download verfügbar.

Wartung.

Ihre smart Wallbox Home ist nach der Installation weitgehend wartungsfrei. Da die Wallbox jedoch intern hohe elektrische Spannungen verarbeitet, empfiehlt es sich, in einem bestimmten Turnus (z. B. halbjährlich) eine Sichtprüfung des Gehäuses und eine Prüfung der extern zugänglichen Bau- oder Zubehörteile durchzuführen.

GEFAHR!

Entfernen Sie in keinem Fall die interne Elektronikabdeckung der smart Wallbox Home: Eine Reinigung oder Wartung der dahinter liegenden Bauteile ist nicht notwendig bzw. in keinem Fall vom Anwender durchzuführen.

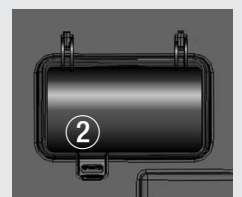
- › Führen Sie eine Sichtprüfung der Gehäuseoberflächen sowie der Ladekabelaufnahme auf Mängel durch.
- › Führen Sie eine Sichtprüfung des Ladekabels durch und stellen Sie sicher, dass das Kabel und der Ladestecker keine sichtbaren Schäden oder Verformungen aufweisen.

Sofern Sie bei den oben genannten Prüfungen offensichtliche Mängel erkennen, wenden Sie sich bitte an den lokalen technischen Service von smart. Lassen Sie alle Mängel beheben, bevor Sie die Wallbox weiter betreiben. Legen Sie die Wallbox bis dahin wie im Abschnitt „Stilllegen und erneute Inbetriebnahme des Produkts.“ auf Seite 11 beschrieben still.

- › Die smart Wallbox Home bietet keinen dezidierten Ein-/Ausschalter: Wenn Sie die Wallbox außer Betrieb nehmen möchten, müssen Sie dazu immer den in der Hausinstallation vorgeschalteten Leitungsschutzschalter und den internen Fehlerstromschutzschalter in die Position **0** (Off/Aus) bringen.

Der interne Fehlerstromschutzschalter muss halbjährlich auf Funktion geprüft werden, um eine korrekte Funktion im Betrieb sicherzustellen. Gehen Sie wie folgt vor, um den Fehlerstromschutzschalter zu prüfen:

1. Entfernen Sie die Gehäuseblende der Wallbox ① mit dem mitgelieferten Blendenschlüssel.
2. Öffnen Sie die Abdeckklappe ②.
3. Lokalisieren Sie die Taste mit der Prägung **T** bzw. der Beschriftung **Test** am internen Fehlerstromschutzschalter ③.
4. Betätigen Sie die Taste: Der Fehlerstromschutzschalter muss nun auslösen und den Kipphebel in eine Mittelstellung bringen (der Anschluss an das Stromnetz ist unterbrochen).
5. Bringen Sie den Kipphebel des Fehlerstromschutzschalters ③ nun in die Position **0** und anschließend wieder in die Position **I**.
6. Schließen Sie die Abdeckklappe ②, setzen Sie die Gehäuseblende ① auf und verriegeln Sie diese mit dem Blendenschlüssel.



GEFAHR!

Sofern der Fehlerstromschutzschalter im Test nicht auslöst (Kipphebel in Mittelstellung), dürfen Sie die Wallbox in keinem Fall weiter betreiben! Bitte legen Sie die Wallbox still, indem Sie den in der Hausinstallation vorgeschalteten Leitungsschutzschalter und den internen Fehlerstromschutzschalter ausschalten (jeweils Position **0**), und wenden Sie sich an technischen Service von smart.

Reinigung und Pflege.

- › Die Oberfläche der smart Wallbox Home kann mit einem trockenen Tuch gereinigt werden.
- › Für stärkere Verschmutzungen verwenden Sie ein mit mildem Seifenwasser angefeuchtetes, gut ausgewrungenes Tuch.
- › Verwenden Sie keine aggressiven, chemischen Reinigungsmittel, Glasreiniger, Wachse oder Lösungsmittel (wie Reinigungsbenzin oder Farbverdünner), da diese die Oberflächen und die Anzeigen am Gerät eintrüben können.
- › Verwenden Sie keine scheuernden Putzmittel oder Schwämme, da diese die Gehäuseblende zerkratzen können.

GEFAHR!

Die smart Wallbox Home darf auf keinen Fall mit einem Hochdruckreiniger oder einem ähnlichen Gerät gereinigt werden, bei dem Flüssigkeiten oder Dampf aufgrund von hohem Druck in die Gehäuseöffnungen eindringen können.

Warenzeichen.

Alle innerhalb der Anleitung genannten und ggf. durch Dritte geschützten Marken- und Warenzeichen unterliegen uneingeschränkt den Bestimmungen des jeweils gültigen Kennzeichenrechts und den Besitzrechten der jeweiligen eingetragenen Eigentümer.

Alle hier bezeichneten Warenzeichen, Handelsnamen oder Firmennamen sind oder können Warenzeichen oder eingetragene Warenzeichen ihrer jeweiligen Eigentümer sein. Alle Rechte, die hier nicht ausdrücklich gewährt werden, sind vorbehalten.

Aus dem Fehlen einer expliziten Kennzeichnung der in dieser Anleitung verwendeten Warenzeichen kann nicht geschlossen werden, dass ein Name von den Rechten Dritter frei ist.

Urheberrecht & Copyright.

Copyright © 2018

Version 1.0, smart_UM_Home-2018-11-07

Alle Rechte vorbehalten.

Alle Angaben in dieser Anleitung können ohne vorherige Ankündigung geändert werden und stellen keine Verpflichtung auf Seiten des Herstellers dar.

Alle Abbildungen in dieser Anleitung können von dem ausgelieferten Produkt abweichen und stellen keine Verpflichtung auf Seiten des Herstellers dar.

Der Hersteller übernimmt keine Verantwortung für Verluste und/oder Schäden, die aufgrund von Angaben oder eventuellen Fehlinformationen in dieser Anleitung auftreten.

Diese Anleitung darf ohne die ausdrückliche, schriftliche Genehmigung des Herstellers weder als Ganzes noch in Teilen reproduziert, in einem elektronischen Medium gespeichert oder in anderer Form elektronisch, elektrisch, mechanisch, optisch, chemisch, durch Fotokopie oder Audioaufnahme übertragen werden.

Entsorgungshinweise.



Zu Erhaltung und Schutz der Umwelt, der Verhinderung von Umweltverschmutzung, und um die Wiederverwertung von Rohstoffen (Recycling) zu verbessern, wurde von der europäischen Kommission eine Richtlinie (WEEE-Richtlinie 2012/19/EU und EAG-VO) erlassen, nach der elektrische und elektronische Geräte vom Hersteller zurückgenommen werden, um sie einer geordneten Entsorgung oder einer Wiederverwertung zuzuführen.

Die Geräte, die mit diesem Symbol gekennzeichnet sind, dürfen innerhalb der Europäischen Union daher nicht über den unsortierten Siedlungsabfall entsorgt werden: Bitte informieren Sie sich bei Ihren lokalen Behörden über die ordnungsgemäße Entsorgung.

Die Werkstoffe sind gemäß ihrer Kennzeichnung wieder verwertbar. Mit der Wiederverwendung, der stofflichen Verwertung oder anderen Formen der Verwertung von Altgeräten, leisten Sie einen wichtigen Beitrag zum Schutz unserer Umwelt.

Nach der Veröffentlichung dieser Bedienungsanleitung können geringfügige technische Veränderungen durch den Hersteller an dem Produkt vorgenommen worden sein. Dies kann ggf. auch zu einer geringfügigen Abweichung im äußeren Erscheinungsbild führen. Eventuell bestehende Farbunterschiede sind Folge des Druckprozesses.

www.smart.com

smart – a Daimler Brand

Daimler AG, smart/MM, H336, Mercedesstr. 137, 70327 Stuttgart